



PLACE

ÉPÍTÉSZETI
ESZKÖZTÁR

Építészeti Eszköztár
PLAYCE Architecture Toolkit

Az Építészeti Eszköztár a PLAYCE - gyerekek építészeti oktatásával foglalkozó nemzetközi szervezet - által készített segédlet. Célja, hogy egyszerű eszközök használatával és egyszerű feladatokon keresztül segítse az épített környezet felfedezését és megértését. 2009-es bemutatása óta egyre szélesebb körben terjedő nemzetközi használata során a gyermekek építészeti oktatásával és épített környezeti nevelésével foglalkozó szakemberek számára alpművé vált.

Fordította és a magyar változatot készítette: Cseh András
Tótpál Judit

Magyar változatot szerkesztette: Herdics Ágnes

Kiadó: Építész Műteremház
Széchenyi István Egyetem

ISBN 978-615-5391-31-6



LÁTÁS



CÉLOK

- Új nézőpontok keresése mindennapi környezetünkben
- A tér sokféle módon történő felfedezése
- Olyat látni/láttatni, amit általában nem látunk
- A látás, látásmód és a vizuális memória fejlesztése

MÓDSZEREK

- Megfigyelés, memorizálás és megbeszélés
- Séta egy tükörrel
- Az én, mint kamera
- Rajzolás és/vagy fotózás

ESZKÖZÖK

- Kendők szembekötéshez, tükrök és karton kúpok
- Rajz- és/vagy fotóeszközök

HÁZI FELADAT

Az otthonodhoz közeledve figyelj jól! Mit pillantasz meg először? Mikor látod már a részleteket is? Látod az ajtót? Hogyan változik a ház, amint közeledsz felé? Milyen amikor már csak 5 cm-re vagy?

Fotók:

Cseh András
Herdics Ágnes
Nikolaj Alsterdal
Nikolaj Alsterdal
Perttu Saksu
Nikolaj Alsterdal

Szemek, ébresztő!

A látás a legtöbb ember számára magától értetődő és a vizuális ingerek árama végtelen. Mégis sok minden észrevétlen marad. Mi történik a fejed fölött? Milyen a padló a lábad alatt? Láttad egyáltalán? Figyelmesen nézd meg! Lehetséges a plafonon sétálni?

1. Álljatok sorba! Az egyik keziddel tartsd a tükört az orrod hegyéhez - a tükör felfelé nézzen - a másik keziddel fogd meg az előtted álló vállát! Sétáljatok lassan, szép sorban, csak a tükörbe nézve. Sétáljatok ki a teremből, végig a folyosón, ki az épületből, körbe a ház körül, majd vissza. Hogy éreztetted magad? Mit láttál? Mit érzékelte a tükör segítségével? Megtudtál valami újat a környezetéről? **2.** Válaszd ki a kedvenc helyed az iskolában és figyeld meg a tükör segítségével! Milyen a tér fölötted? Rajzold le, mit látsz! Ismételd meg a feladatot az iskolában egy olyan helyen, amit utálsz! **3.** Hasonlítsátok össze és vitassátok meg egymással a megfigyeléseiteket! Miben különböznek a mennyezet nézetei a különböző helyeken? Van-e köze a fejed fölött található dolgoknak a tér hangulatához?

4. Egy szem-fedő fejleszti a látásod! Elhiszed? Próbáljátok ki párosával! A párod az "élő kamera", a kamera lencsáját egy szem-fedő takarja. Te vagy a fotós. Vezesd közel a kamerád egy tárgyhoz, majd készíts egy fotót a szem-fedő pár másodpercnyi eltávolításával! Kérdezd meg kamerádat, milyen képet készített! Mit látott a kamera? Homogén volt a tárgy felülete, vagy volt mintázata? Ha igen, milyen mintázata volt? Készíts 3 képet, aztán cseréljétek szerepet! **5.** Itt az ideje, hogy távolabbra tekintsünk! Ehhez használd a papírból készített kúpot, mely leszűkíti a látómeződet! Nézz bele és figyeld meg a környezetekben az épületeket, majd nézz jó messze! Élő kameraként készíts képeket, és közben meséld a megfigyeléseidről, így jobban emlékszel majd a látottakra! **6.** Melyik volt a legjobb fotó, amit készítettél? Rajzold le emlékezetből amilyen pontosan csak tudod! Ezután menj vissza és hasonlítsd össze a rajzod a valós hellyel! Milyen pontosan tudtad megfigyelni? Mi az, amire emlékeztél? Mi az, amire nem?

PLAYce



HALLÁS



CÉLOK

- A környezetben lévő hangok észlelése, megfigyelése
- A megfigyelt hangok értelmezése
- Anyagok, terek és hangok közötti összefüggések vizsgálata

MÓDSZEREK

- Megfigyelés „nyitott” és „csukott” füllel
- Hangképzés és hangfelvétel
- Hangzások tanulmányozása és alkotása

ESZKÖZÖK

- Fejhallgató, papír kúp, szembekötő kendő
- Jegyzeteléshez szükséges eszközök, diktafon és/vagy mobiltelefon
- Olló, sniccer, folyékony ragasztó, ragasztószalag, karton doboz, papír, membrán, szőr, filc, film...

HÁZI FELADAT

Hallgatózz otthon! Hallasz-e olyan hangokat, amelyeket eddig nem vettél észre? Jellemezd a megfigyelt hangokat! Melyek teszik meghittebbé az otthonod, melyek nem? Tanulmányozd a különböző helyiségek hangképeit! Miben különböznek? Miben hasonlítanak?

Fotók:

Nikolaj Alsterdal
Jaana Räsänen
Nikolaj Alsterdal
Tiia Ettala

A hallatlan tér

A hangok mesélhetnek az élet ritmusáról, figyelmeztethetnek a veszélyekre vagy segíthetnek, hogy könnyebben tájékozódj egy ismeretlen városban. Ha jól odafigyelsz, hallhatod, ahogy a hangok suttogva visszaverődnek a különböző felületekről, így mesélve a környezet alakjáról, méretéről és anyagairól. Bizonyos hangok csak az adott környezetre jellemzők. Ha a hangok nem az elvárások szerint hangzanak, a hallgató zavart érez. Képzeld el, milyen lenne egy teljesen csendes bevásárlóközpont vagy egy metál-zenétől dübörgő könyvtár.

1. Vegyetek fel fülvédőket és sétáljátok körbe az iskolát kívül-belül! Milyen érzés, hogy nem hallasz? Máshogy viselkedsz tőle? Most vegyétek le és figyeljétek a hangokra! Mit hallasz? Vegyetek fel rövid hangmintákat! Csukd be a szemed és használd hallótölcser! Hallod az egészen halk suttogást és a távoli mormolást? **2.** Figyeld meg egy üres folyosó akusztikáját az iskolában! Sétálj végig a folyosón cipőben, majd anélkül! Tapsolj, kopogtasd meg egy pálcával a különböző anyagú felületeket és próbáld ki, hogyan szól a hangod ebben a térben! Vedd fel ezeket a hangokat! Ismételd meg a feladatokat olyankor, amikor a folyosó tele van emberekkel! Különbözőek a megfigyeléseid? Miben? Miért? Hogyan befolyásolják a hangok a térélményt? **3.** Hallgasd meg a felvételeidet egy csendes szobában, távol eredeti összefüggéseiktől! Felismered a hangforrásokat? Mely hangok kellemesek és melyek zavarók? Mit mesélnek a térről, a városról, a világról? Tudnál zenét komponálni belőlük? Hogyan? **4.** Készíts “akusztikai dobozt” egy régi dobozból! Figyelj arra, hogy beleférjen a fejed! Vágd ki a doboz oldalait úgy, hogy csak egy keret maradjon! Válassz különböző anyagokat (puha, kemény, vékony, vastag, stb.) és rögzítsd ezeket a keretre! **5.** Ha kész a doboz, tedd a fejedre! Hallod a többiek hangját? Milyennek hallod a saját hangodat? Próbáld ki más anyagokkal bevont dobozokat is! Milyen anyagok nyelik el a hangot? Melyek hangszigetelők, hangvisszaverők vagy hang(fel)erősítők?

PLAYce



SZAGLÁS



CÉLOK

- A szaglás felébresztése
- Az illatok / szagok és a hangulat kapcsolatának megértése

MÓDSZEREK

- Illat- és szagminták vizsgálata
- Vizualizáció, szemléltetés
- Az iskola illat- és szagtérképének elkészítése
- Ötletek megfogalmazása / ábrázolás a környezet illatokkal történő fejlesztésével kapcsolatban

ESZKÖZÖK

- Illat- és szagminták üvegekben, szembekötő kendő
- Az iskola helyszínrajza, alaprajzai
- Rajzeszközök

HÁZI FELADAT

Szaglászd az otthonod! Melyek számodra az otthonos illatok és szagok? Különböző épületek és az ott jellemző anyagok illatát meg tudod különböztetni? Mely illatok és szagok teszik kellemessé a teret és melyek kellemetlenné?

Illatos hangulatok

Minden helynek van saját karakteres illata. A környéketeké milyen? Fenyőerdő, sütőde vagy uszoda illata lengi be? A különböző helyiségeknek is más-más szaguk van, hiszen a különböző anyagoknak, sőt funkcióknak is van jellemző illatuk. Vannak jó, tiszta és friss illatú helyek, vannak bűdösek vagy veszélyesen mérgező levegőjűek. Például egy penészes házat rögtön megismersz a dohos szagáról. A jó illatok általában kellemes élményekkel párosulnak. A sütés illata gondolatban elrepíthet nagymamád konyhájába, vagy emlékeztethet egy kirándulásra, egy csodás estére, melyet a barátaiddal töltöttél vagy arra készíthet, hogy süss egy finom süteményt.

1. Erős szagok vannak az üvegekbe zárva: kátrány, parfüm, citrom.... Takard el a szemed! Mi jut eszedbe először, amikor az egyik üveget kinyitjuk és te megérzed az illatot? Előhoz-e különleges emlékeket? Meséld el őket! **2.** Válassz egy szagot és mesélj róla, keress rá jelzőket! Gondolj bele, milyen emlékeket, szituációkat jellemezhetsz ugyanezekkel a szavakkal! Vissza tudod idézni életed legelső emlékeit? **3.** Vidd a szagos üveget különböző helyekre! Hogyan befolyásolja a szag a helyek és terek érzékelését? Megváltoznak-e tőle a különböző helyek?

4. Figyeld meg az iskolára kívül-belül jellemző illatokat és szagokat! Néha-néha csukd be a szemed és koncentrálj az illatokra! Milyen információkra tudsz szert tenni a szaglásod által? Hol találsz jó és hol rossz szagokat? Készíts illattérképet! Színezd ki más-más színnel a különböző illatú területeket az iskola alaprajzán! De először határozzátok meg közösen, melyik színek jellemzik legjobban a kellemes illatokat és melyek a rossz szagokat! Meg tudtok egyezni? **5.** Befejezésként gondolkodj azon, hogyan lehetne a kellemetlen színű-szagú részeket kellemesebbé tenni! Elég lenne csak a szagokon változtatni, vagy mást is érintene a változás? Készíts tervet a változtatásokra!

PLAYce



TAPINTÁS



CÉLOK

- Élmények, benyomások gyűjtése az épített környezetből, környezetről
- A környezet tapintással történő érzékelése, jelentésének megértése

MÓDSZEREK

- Felületek megérintése és a tapintás dokumentálása lenyomatok készítésével
- Tervezés és alkotás különböző anyagokból
- Tapasztalatok megosztása és vizuális megjelenítése

ESZKÖZÖK

- Puha papír és puha ceruza vagy zsírkréta
- Gallyak, hurkapálca, tábla, kartondobozok, edények, műanyag, gyapjú, bőr, szövet
- Ragasztó, ragasztópisztoly
- Ujjatlan kesztyűk

HÁZI FELADAT

Bemutakozásképpen rázz kezed otthonod ajtókilincsével! Lépj be és érintsd meg a különböző felületeket! Milyen üzenetet közvetítenek feléd? Hogyan változik ez az üzenet ha átmész egy másik helyiségbe? Vajon miért használták fel éppen így az egyes anyagokat?

Fotók:

Nikolaj Alsterdal
Teija Isohauta
Hannu Taskinen
Niina Hummelin
Pia Pettersson

Az ajtókilincs érintése

Abőr az emberi test legnagyobb (érzék)szerve, mely védi a belső szerveket a külvilágtól - csakúgy, mint ahogy egy ház külső felületei védik szerkezetét, belső tereit, az ott zajló eseményeket és a bent tartózkodókat. A bőr sokféle ingerre reagál: érintésre, fájdalomra, nyomásra, hidegre és melegre. Különösen az ujjbegyek érzékenyek. Ahogy egy épület “megérint” az úgyszintén jelentéssel bírhat. A kilincs érintése például azt jelenti: “Szia!”

1. Tapintás segítségével tanulmányozd az iskolád felületeit! Először teljes tenyereddel és a talpaddal próbáld érzékelni, majd ülve, nekidőlve, csúszva! Simák vagy érdesek a felületek, hidegek vagy melegek, vonzóak vagy taszítóak? Valamilyen különleges célra szolgálnak-e? **2.** Most vedd fel az “érzékítő kesztyűket” – az ujjatlan kesztyűket - és folytasd a felfedezést az ujjbegyeiddel! Próbáld meg csukott szemmel is! Így érzékenyebben tapintanak az ujjbegyeid? Milyen képek jutnak eszedbe? **3.** Folytasd a kutakodást dörzsöléssel, satírozással vagyis az anyagok felületi struktúráját másold le úgy, hogy egy papírlapot az adott felületre ragasztasz és átsatírozod puha ceruzával vagy zsírkrétával. A papír túoldalára jegyezd fel érzéseidet és benyomásaidat a felülettel kapcsolatban! Vajon kitalálják-e a többiek a rajz és a jegyzeteid alapján, hogy melyik felületet tanulmányoztad?

4. Építsd meg egy egyszemélyes tér léptékhelyes modelljét! Megépítheted a teret kartonból vagy használhatsz egy megfelelő méretű és formájú kartondobozt is. Gondolj arra, milyen felületekkel szeretnél érintkezni ebben a térben! Válassz ki olyan anyagokat ehhez, amelyek által jobban, otthonosabban éreznéd magad itt! **5.** Hol van ez a hely? Erdőben áll, sziklás vízparton vagy esetleg az űrben található? Ki van téve esőnek, szélnek, napsütésnek? Válassz külső burkolatokat az elképzelt helyzetnek megfelelően! **6.** Figyeljétek meg és hasonlítsátok össze egymás makettjeit, tereit! Nagyon különböznek az anyagválasztások?

PLAYce



ÉPÍTETT ÖRÖKSÉG



CÉLOK

- Felébreszteni az érdeklődést épített örökségünk iránt
- Nemzeti és kulturális identitásunkról való gondolkodás
- Az építészet és a kulturális örökség közötti kapcsolat megértése
- Műveltségünk fejlesztése

MÓDSZEREK

- Tanulmányok készítése és a tapasztalatok megosztása
- Emlékezet és képzelőerő használata
- Építés

ESZKÖZÖK

- Rajz- és íróeszközök
- Képek vetítése
- Lapok, testek, fa pálcák
- Ragasztó, ragasztópisztoly

HÁZI FELADAT

Mit vinnél magaddal, ha egy másik országba költöznél?
Hogyan rendeznéd be ott a szobádat - az itthoni, vagy a külföldi szokások szerint?

Fotók:

Cseh András
Niina Hummelin
Jaana Räsänen
Suomen rakennustaiteen museo
Pia Rasmussen
Tiia Ettala
Pia Rasmussen

Felismered-e Magyarországot, Közép-Európát?

Tipikus magyar otthon-e a tiéd? Jellemző-e az otthonod a magyar kultúrtájra? Mit tudsz Magyarország kulturális örökségéről? Felismered-e a magyar tájakat és házakat? Meg tudod-e különböztetni a magyar házakat és tájakat más közép-európai országokétól? Mi alapján?

1. Hogyan jellemeznéd Magyarországot egy külföldi számára? Írj egy levelet, amelyben részletesen leírod Magyarországot a látogató számára! Milyen a hazád, milyenek az illatok, milyenek a hangjai, milyen érzéseid vannak vele kapcsolatban? Milyenek a tájai, a falvai, a városai? Miből épülnek a házak? Hogyan és miért? Mik a hasonlóságok és a különbségek hazád új és régi házai között? **2.** Folytasd a levelet a saját otthonod bemutatásával! Milyen házban laksz? Hogy van berendezve? Egyszerű és tágas vagy tele van mindenféle bútorral és kacattal? Miből vannak a falak, a födémekek (a padló és a mennyezet)? Milyen alakúak és mekkorák az ablakok? Mire használjátok a különböző helyiségeket? Melyik szobát szereted legjobban és miért? Hol töltöd az idődet egyedül és hol a családdal? Illusztráld a levelet néhány gyors skiccel (vázlatrajzzal)!

3. Figyeljétek meg képeken a világ épített örökségét! Ki tudod találni, melyik országokból valók a példák? Találsz köztük hazai képet? Miről ismered fel őket? Párosítsd össze a képeket földrajzi nevekkal! Volt, ami nem sikerült? Mi okozott nehézséget? **4.** Most hasonlítsátok össze hazátok házait és tájait! Mitől lesz egy ház magyar, mitől alföldi, mitől őrsegi? Mit mesélnek az emberekről, a szokásokról és a kultúráról az anyagok, méretek és a helyhez való viszonyulás?

5. Tanulmányozd hazád épített örökségét az ősidőktől napjainkig! Válassz ki néhány érdekes épületet és készítsd el a homlokzatuk makettjét a megfelelő anyagok alkalmazásával! Faházat fából, téglaházat agyagból, betonházat gipszből építs! **6.** Rendezd időrendi sorrendbe ezeket a maketteket, hogy mások is megismerhessék épített örökségünk történetét!

PLAYce



ANYAGOK



CÉLOK

- Építőanyagok megismerése és felismerése
- A különböző anyagok funkciójának megértése

MÓDSZEREK

- A közvetlen környezetben található házak anyagainak tanulmányozása
- A tanulságok leírása
- Tervezés és rajzolás

ESZKÖZÖK

- Anyagminták
- Építészeti és design folyóiratok
- Az iskola építészeti tervrajzai - alaprajzok, metszetek, homlokzatok
- Papír és ceruza

HÁZI FELADAT

Figyeld meg otthonodat / házatokat / lakásokat! Hányféle anyagot tudsz megszámolni? Melyik anyagokat szereted? Miért? Változtatnál-e valamin? Mi lenne az?

Fotók:

Jaana Räsänen
Pia Pettersson
Alvar Aalto -museo
Jaana Räsänen
Tiia Ettala
Teija Isohauta

Meleg, fényes, visszhangzó

Az építészet mint általános fogalom az épített környezetre vonatkozik. Sok különböző anyagból építkeznek, ezek némelyike a szerkezetet alkotja, mások a burkolatokat, megint mások különleges hangulatokat hoznak létre. Fa, fém, üveg, műanyag, agyag, szalma, beton - hol használják ezeket az anyagokat?

1. Tanulmányozd az anyagmintákat! Szagold, tapogasd, ütögesd, nézd és hallgasd őket! Felismered az anyagokat? Tudod a nevüket? Felismerhetők anélkül, hogy látnánk őket? Meséld el, milyen érzéseket váltanak ki belőled! Hasonlíts össze ezeket az érzéseket! Miről ismered fel a különböző anyagokat? **2.** Vizsgáld meg a különböző felületeket a tantermetekben és az egész iskolában! Találsz olyan anyagokat, amelyek a minták között is vannak? Általában mire /hol használják ezeket? Milyen más anyagokat találsz még? Ki tudod találni, milyen anyagokat használtak az iskola szerkezetének megépítéséhez? Milyen anyagoktól lesz kellemes hangulata egy térnek? **3.** Osztyalozd az anyagokat felhasználásuk szerint! **3.** Figyeld meg a környékedet, faludat, városodat! Hogyan alkalmazták a különböző anyagokat az utcákon, a pincék mélyén, a homlokzatokon vagy a díszítő elemeknél? Mit gondolsz, miért éppen így?

4. Kölcsönözz ki néhány építészeti és belsőépítészeti folyóiratot a könyvtárból! Figyeld meg az ezekben szereplő házak alaprajzait és metszeteit! Hogyan jelölik az ajtókat, ablakokat, bútorokat és az anyagokat? Rajzold le a saját szobád alaprajzát és metszetét majd tervezd meg, hogyan rendeznéd át! Kedvenc anyagaidat használd és jelöld őket a rajzokon! Használhatod az építész-rajzokon látható jelöléseket, de kitalálhatsz saját jelölésmódot is. Ha lehetséges, csatolj valódi anyagmintákat is a tervedhez! Végül színezd ki a rajzokat! **5.** Mutasd meg a munkád másoknak is és indokold a választásaidat/döntéseidet! Lehet-e más anyagokat választani ezekkel az indokokkal?

PLAYce



LÉPTÉK



CÉLOK

- Az emberi test arányai és az épületek léptéke közötti összefüggések felismerése
- A lépték fogalmának megértése
- A léptékváltoztatás lehetőségeinek megtanulása

MÓDSZEREK

- A képek és a környezet vizsgálata
- Lépték kimérése, növelése, csökkentése
- Léptékhelyes makettek készítése

ESZKÖZÖK

- Különböző épületek fotói
- Mérőszalag, madzag, kartonpapír, papír, hurkapálca, agyag...
- Olló, kés, ragasztó
- ceruza, vízfesték

HÁZI FELADAT

Figyeld meg otthonodat / házatokat / lakásotokat! Találd ki, hogyan befolyásolták az emberi méretek a terek méreteit és arányait!

Eléred-e a felső polcokat? Látod-e magad a fürdőszobai tükörben?

Fotók:

Pia Pettersson
Piha Meskanen
Niina Hummelin
Niina Hummelin
Tiia Ettala

Emberi méretek

Egy babaház, egy játszótéri házikó és egy családi ház mind szállásépületek, melyek azonban különböző léptékben épültek: egy baba, egy gyermek vagy egy felnőtt ember léptékének megfelelően. A mindennapi használati tárgyak, egy épület vagy a természet léptéke 1:1, de egy térkép léptéke lehet pl. 1:1000. Ha ilyen mértékben lekicsinyítenéd magad, 2 mm-nél alacsonyabb lennél. A bútorok, belső terek és házak méreteit az ember méreteihez képest határozták meg. Az ajtókilincs illik a kézbe, a lépcsőfokok megfelelőek a lábfejek számára, egy étkezőasztal körül pedig elfér az egész család. Esetenként a nagy méret valaminek - pl. a hatalomnak – a hangsúlyozására szolgál. Ha felsétálsz egy olyan jelentős középület lépcsőjén, mint a városháza vagy a parlament, az az érzésed, hogy egy fontos helyre tartasz..

1. Sétálj körbe a környéketeken és mérd meg magadhoz képest! Tanulmányozz különböző épületekről készült képeket, fotókat! Próbáld megállapítani, hogyan befolyásolták a tervezési folyamatokat az emberi méretek, arányok és szükségletek! Miért különböző méretűek a különböző épületek? Miért nagyobb egy kórház, mint egy családi ház? A téglából, kőből, betonból épült házak általában nagyobbak vagy kisebbek a vályog vagy szalmaházaknál? Miért olyan magas a tűzoltóság vagy a templom tornya? Találsz olyan épületeket, ahol a te méreteidet vették figyelembe? **2.** Kicsinyíts le magad 1:16-as léptékre! Először mérd meg a magasságod egy madzag segítségével! Ezután hajtsd félbe a madzagot, aztán még egyszer félbe és még egyszer, egészen addig míg 16 részre hajtod az eredeti madzagot (vagyis négyszer) - így megkapod, mekkora lennél ebben a léptékben. Ugyanígy lekicsinyítheted bármely testrészedet is, ezáltal megmakettezheted magad.

3. Készíts agyagból makettet saját magadról ebben az 1:16-os léptékben, majd építs magadnak egy házat! Először rajzold le! Milyen helyen lakna szívesen egy ilyen kis ember? Mik lennének az igényei? Válaszd ki a megfelelő anyagokat és kezd el építeni a házat! Különösen ügyelj a szállásfunkció méreteire! Elég nagy-e a tér és a bútorok is megfelelő méretűek-e? Kílát-e az itt lakó az ablakokon és kifér-e az ajtón? A lépték segítségével építés közben folyamatosan ellenőrizd a méreteket és az arányokat!

PLAYce



FORMÁK



CÉLOK

- Motiváció a környék építészetének tanulmányozására
- Két- és háromdimenziós formák felismerése
- Az építészet sokszínűségének felfedezése

MÓDSZEREK

- Formák azonosítása és összehasonlítása
- Én, mint kamera - gyakorlat
- Anyagok és formák összefüggéseinek vizsgálata

ESZKÖZÖK

- Különböző formájú építőelemek, építőkockák
- Különböző épületek képei
- Papír és ceruza
- Különböző anyagok formázáshoz és építéshez: agyag, géz, stb.

HÁZI FELADAT

Figyeld meg otthonodat / házatokat / lakásokat! Gyűjts példákat különböző formák alkalmazására kint és bent! Találsz-e mértani és szabálytalan formákat is?

Fotók:

Frikker Zsolt
Tiia Ettala
Pia Pettrsson
Pia Pettersson
Olli Pursiainen
Jan-Erik Andersson
Pia Pettersson

Szögek és ívek

Környezetünkben rengeteg forma jelenik meg: két- és háromdimenziós, geometrikus és organikus formák egyaránt. Az épületek általában derékszögűnek látszanak, néha nagyon leegyszerűsített téglatestek, néha ezekből ritmikusan felépülő csoportok. Ha azonban közelebbről szemügyre vesszük őket, láthatjuk, hogy valójában sok különböző forma kombinációjából épülnek fel. Szokatlanabb formákat általában múzeumok, sportszarnokok, bevásárlóközpontok, templomok, vagy más olyan épületek esetében találunk, ahol sok ember gyűlik össze. A forma néha akár a tervezési folyamat kiindulópontja is lehet.

1. Tapogasd végig csukott szemmel az építőelemeket, építőkockákat! Milyen érzés kézbe venni az íves, kerek formákat? Felismered őket? **2.** Figyeld meg az osztálytermet, az egész iskolát és a környezetét! Először az összképet tanulmányozd, aztán fókuszálj a kisebb részletekre! Milyen formákat találsz? Rajzold le és nevezd meg a formákat! Ne felejtse el megfigyelni, melyek két-, és melyek háromdimenziós formák! Milyen formákat találsz a természetben? Mi az anyaga az általad talált formáknak? Vannak olyan építőanyagok, amelyekből csak szögletes formák épülnek? Láttál-e már olyan épületet, amely nem derékszögű szerkesztésű?

3. Lehetséges-e kartonból vagy hurkapálcából gömböt formálni? Hogyan? Próbálj ki többféle anyagot: kartonpapírt, papírt, agyagot, hurkapálcát, drótot, műanyagot, homokot, gipszet, stb.!

Tervezz és építs szigorúan geometrikus és spontán organikus formákat ezekből az anyagokból!

4. Az általad készített formák lehetnének-e valódi tárgyak vagy épületek lépték helyes makettjei? Milyen lenne, ha a városod, falud minden épülete különböző formájú lenne és különböző anyagokból épülne fel? **5.** Végezetül válaszd ki azt a formát, amelyik legjobban tetszik az általad készítették közül és képzeld el, milyen érzés lenne a belsejében lenni? Szeretnél-e egy gömbben benne lenni? Próbáld bemutatni a belsejét rajzokon!

PLAYce



GENIUS LOCI - A HELY SZELLEME



CÉLOK

- Megtanulni minden érzékszervünket használni egy hely megismerésekor
- Figyelemmel lenni különböző érzésekre, hangulatokra
- A természet és az ember által alkotott környezet párbeszédének felismerése

MÓDSZEREK

- Mesélés
- Minden érzékszerv használata a megfigyeléseknél
- Rajzolás, festés és fotózás
- Léptékhelyes makettek készítése

ESZKÖZÖK

- Útinapló / jegyzetfüzet
- Szembekötő kendő, ujjatlan kesztyű, karton kúp
- papír, ceruza, vízfesték, fényképezőgép vagy mobiltelefon
- Természetes és mesterséges építőanyagok
- Madzag, olló

HÁZI FELADAT

Melyik a kedvenc helyed? Írd le részletesen, minél több jelzőt használva! Milyen ennek a helynek a szelleme? Tudod egy szóval jellemezni?

Fotók:

Cseh András
Pia Pettersson
Jaana Räsänen
Pia Pettersson
Arkki/ Pihla Meskanen
Pia Pettersson

A hely szellemének felkutatása

Minden helynek, legyen az kicsi vagy nagy, mesterséges vagy természetes, saját szelleme van. A hely szelleme a természetes adottságaiból fakad: a tájból, a talajból, a növényzetből, az éghajlatból, az évszakokból és a napszakokból. Mind a természetben, mind a városi környezetben építhetünk a hely szellemének követésével vagy annak megváltoztatásával. Az ember által létrehozott helyek többféleképpen tűnnek ki a környezetükből. Vannak olyanok, amelyek nyitottak környezetükre, s vannak, amelyek elzárkóznak tőle. Különböző anyagokat, formákat és szerkezeteket használunk az építéshez. A fizikai megjelenésen túl a benne megélt életek története, az emberek emlékei és tapasztalatai mind alakítják a hely szellemét. Egy hely megtapasztalása minden ember számára kissé mást jelent.

1. Figyelj meg és hasonlíts össze a világ különböző tájairól készült képeket utazási szórólapokból, magazinokból! Miben különböznek ezek a helyek? Hova utaznál szívesen? Miért? Mesélj vagy számolj be írásban egy elképzelt utazásról, a bejárt helyek részleteiről! 2. Figyelj meg különböző helyeket az iskoládban és közvetlen környezetében! Használd minden érzékszervedet: Érez! Egyensúlyozz! Szagolj! Hallgatózz! Nézz! Figyelj! Vesd bele magad a feladatba! Jegyzetelj és készíts rajzokat megfigyeléseidről! Miben különbözik a tanterem, a konyha, a bejárati csarnok vagy a játszótér? Miben hasonlók? Mitől érzel kényelmesnek és kellemesnek egy helyet? Mitől lesz titokzatos és izgalmas? Melyik a legjobb hely az iskolában vagy a környékén? Miért?

3. Válassz ki és figyelj meg egy zöldterületet az iskola közelében! Vizsgáld meg minden érzékszerveddel és rögzítsd megfigyeléseidet rajz, festés és fotók segítségével! Mi befolyásolja azt, hogy mit érzel ezen a helyen? Szerinted mire alkalmas ez a hely a leginkább? Elvonulásra, barátokkal való találkozásra, vagy esetleg kalandra? 4. Tervezz erre a helyre egy kedvedre való kunyhót! Építsd meg a léptékhelyes modelljét! A tervezés során a hely szelleméből indulj ki! Ugyanarra a helyre különböző tervek készültek-e az osztályban? Hogyan lehetséges ez? Gondoljátok végig, hogyan lehetne megépíteni 1:1-es léptékben valamelyik kunyhót, vagy tervezetek egyet közösen! Ha lehet, kis csoportokban építsetek meg pár kunyhót! Erre jó helyszín lehet egy közeli park vagy erdő, ahol alapanyagként össze lehet gyűjteni a száraz ágakat...

PLACE



SZERKEZET



CÉLOK

- Különböző szerkezetek megismerése
- Tapasztalatok gyűjtése az egyensúllyal kapcsolatban
- A tartószerkezetek szerepének megértése

MÓDSZEREK

- Az egyensúly és a szerkezeti alapfogalmak felfedezése szerkezetépítés során

ESZKÖZÖK

- 2 méteres farúd
- Fa botok és drót vagy spárga
- Ragasztó, ragasztó pisztoly

HÁZI FELADAT

Milyen szerkezetekkel találkozol iskolába menet? Ki tudod találni, milyen szerkezeteket rejt a külső? A jegyzetfüzetedbe rajzold le és jellemezd a szerkezeteket!

Fotók:

Arkki/Vinkkeli -työpaját
Cseh András
Pia Pettersson
Teija Isohauta
Pia Pettersson
Pia Pettersson

A világ legmagasabb tornya

Emberi testünk tartóváza a csontvázunk. Az épületeknek is van szerkezetük, ami megtartja őket. Az alapozás a teherbíró alap. Erre épülnek a függőleges pillérek és falak, amik a vízszintes gerendákat és födémeket tartják. Az épület kilengésének elkerülésére átlós merevítések szükségesek, mert a háromszögű szerkezetek stabilabbak, mint a négyszögletűek. Némelyik épület tartószerkezete könnyen leolvasható, másokét azonban eltakarják a homlokzati szerkezetek és burkolatok. Manapság egyre ritkábban épülnek tömör tartószerkezetek, míg régebben ez általánosan jellemző volt a vályog- és téglaházak vagy a kőből épült várak esetében.

1. Állj egy lábra és csukd be a szemed! Emeld magastartásba a karjaidat! Milyen érzés toronynak lenni? Most tedd le a lábad? Könnyebb lett a toronynak tartani magát? Kérj meg valakit, hogy óvatosan lökje meg a tornyot (téged)! Milyen tornyot tudtok párban alkotni? Tudtok olyat csinálni, aminek nincs kilengése, ha kicsit meglökik? Hogyan? 2. Teszteljétek egy csúcsív teherbírását! Ehhez 12 segítőre lesz szükséged és egy körülbelül 2 méter hosszú rúdra. Először válassz hat segítőt, helyezkedjenek el hárman-hárman a rúd két oldalán egymással szemközt, párokat alkotva, majd emeljék fel a rudat és tartsák mellső középtartásban! Teszteld a szerkezet állékonyágát a rúdon lógva! Mi történik? Kérd meg, hogy tartsák magasabbra a rudat és dőljenek a párok egymás felé! Mi történik ha most lógsz a rúdon? Kérd meg a többi 6 segítőt, hogy álljanak a rudat emelők mögé és támasszák meg a válllaikat a tenyerükkel. Stabilabban tartanak-e így?

3. Készíts faágakból vagy drótból háromszögeket! Tudsz-e ezekből háromdimenziós formát összerakni? Építs képzeletbeli tornyokat a háromszögekből és ezekből a piramis-formákból! Tudsz-e olyan magas tornyot építeni, mint te vagy? Hogyan sikerülhet ez? 4. Végül építsetek egy várost az általatok készített tornyokból! Szívesen laknátok valamelyikben? Nézzetek utána, léteznek-e hasonló tornyok vagy felhőkarcolók! Ha igen, hol?





RITMUS



CÉLOK

- Különböző zenei ritmusok meghatározása
- Az építészeti ritmus és ismétlés felismerése

MÓDSZEREK

- Ritmusgyakorlatok és az érzékeléshez kapcsolódó feladatok
- Ritmikus kompozíciók készítése

TOOLS

- Színes papír
- Ceruza, olló, ragasztó
- Zenei minták és építőköcek

HÁZI FELADAT

Keress különböző ritmusokat iskolába menet! Találsz ilyeneket? Számold meg, hány lépés távolságra vannak a villanyoszlopok! Befolyásolja-e a lépteid ritmusát a lépcső? Miben más felfelé és lefelé lépcsőzni?

Fotók:

Cseh András
Teija Isohauta
Niina Hummelin
Jaana Räsänen
Teija Isohauta
Jaana Räsänen
Jaana Räsänen

Táncoló ablakok, hajlongó oszlopok

Ritmus - vajon mi is az? A zene jut először eszedbe róla? Rock, punk, reggae, klasszikus, népzene...? Mindegyiknek saját ritmusa van. Csakúgy, mint az építészetnek. Találsz-e ritmust az építészetben? Hogyan lehet felfedezni az építészet ritmusát: hallgatózva vagy más módon?

1. Figyelj meg különböző ritmusokat az iskolában! Milyen ritmusa van az ajtóknak a folyosón, az asztaloknak a teremben, a csempéknek a falon, a lámpáknak a mennyezetben? Találsz-e magadban is ritmusokat? Tapsolj el különböző ritmusokat! Egyenletesek vagy lüktetők? **2.** Figyeld meg különböző épületek fotóit: régit és újat, hazait és külföldit, vidéki tanyákat és belvárosi tömböket! Milyen ritmusokat találsz bennük? Különböznek-e különböző országok és történelmi korok épületeinek ritmusai?

3. Válassz ki egy neked tetsző házat a környéken és vizsgáld meg! Koncentrálj a mértani formákra! Először vágd ki az épület kontúrját fekete papírból és ragaszd rá egy nagy fehér lapra! Ezután vágd ki az ablakok és ajtók formáit fehér papírból és ragaszd őket helyükre a fekete homlokzaton! Keress további ritmusokat a homlokzaton! Nézd meg az oszlopokat, párkányokat, ereszcatornákat, stb. ! Jelöld őket más-más színű papírral a homlokzaton!

4. Hallgass különböző korokból származó zenét, lehetőleg erős ritmusképlettel! Ismételd meg a homlokzati feladatot, de most tervezz saját homlokzaton, mely az általad választott zene ritmusát követi! **5.** Lehet tehát a ritmus háromdimenziós? Építs egy háztömbökből álló kompozíciót zenehallgatás közben! Lehetne-e ez a kompozíció egy város léptékhelyes modellje?

6. Hasonlítsd össze a zene által ihletett homlokzatokat és tömegkompozíciókat! Látsz különbséget a ritmusuk között? Kérj meg másokat, próbálják kitalálni, hogy az általad készített homlokzat vagy városszövet melyik zenére készült!

PLAYce



FÉNY ÉS ÁRNYÉK



CÉLOK

- Megismerni a fény beesési szögének (a benapozásnak), az ablakok, nyílászárók méretének, alakjának és helyzetének a terekre kifejtett hatását
- Fény és árnyék értelmezése építészeti szempontból
- Megérteni a fény hangulatteremtő hatását
- Megfigyelni és megismerni hogyan változik a természetes fény

MÓDSZEREK

- A fény megjelenésének megfigyelése
- Különböző fény és megvilágítási minőségek vizsgálata folyóiratokban
- Kísérletezés a fénnel, makettek készítése

ESZKÖZÖK

- Könyvek és folyóiratok képanyaga
- Olló, sniccer és elemlámpa
- Karton és karton doboz
- Ragasztó, cellux

HÁZI FELADAT

Figyeld meg otthonod megvilágítását! Mikor süt be a nap a konyhába? És mikor a többi helyiségbe? Figyeld meg a mesterséges megvilágítást is! Melyik szobában van a legvilágosabb? Miért?

Fotók:

Pia Pettersson
Pia Pettersson
Jussi Tiainen
Pihla Meskanen
Niina Hummelin
Cseh András

A felkelő nap háza

Reggel keleten kel fel a nap, délben délen ragyog, pályája legmagasabb pontján, este pedig nyugaton nyugszik. A természetes fény és a nap ritmusa befolyásolja a terek atmoszféráját. A lakóházak hálósobáit gyakran a kelő napra tájolják, ami segít a felkelésben, a nappali pedig a szelíd alkonyat felé fordul.

1. Figyeld meg a képeken a különböző belső terek kialakítását és megvilágítását! Milyen a hangulatuk? Közvetlen természetes fény vagy a szemközti épületek homlokzatáról visszaverődő fény világítja meg a teret? Növényzetten keresztül szűrődik-e be a fény vagy teljesen mesterséges? Milyen tereket, hangulatokat és fényeket érzekelsz saját környezetemben? Mi volt a legmegindítóbb és mi a legizgalmasabb fénnel kapcsolatos tapasztalatod mostanában? Vajon miért? **2.** Figyeld meg osztálytermed megvilágítását! Másmilyennek érzed hideg téli reggeleken és másnak a tanév végén, nyár elején? Milyen érzés a délutáni órákon tanulni a reggeli órákhoz képest? Mikor süt be a nap a tanterembe?

3. Építs fénydobozt - a felkelő nap házát - és tanulmányozd a belső tér fényviszonyait a nap folyamán! Fehér kartonból készíts egy kocka alakú fénydobozt úgy, hogy az egyik oldalát elhagyod! Vágj különböző méretű és formájú nyílásokat, réseket a fénydoboz oldalára és így mutasd be egy nap három különböző hangulatú időszakát! Már a készítés közben próbáld ki a dobozt vagy részeit elemlámpa segítségével egy sötét vagy félhomályos szobában! A doboz oldalait ideiglenesen cellux-szal rögzítheted. Könnyebb úgy lyukakat vágni a dobozon, ha még nincs összeragasztva. **4.** Tanulmányozd az elkészült fénydobozt sötét szobában, elemlámpa segítségével! Mozgasd körbe a lámpát a doboz körül a nap járásának megfelelően. Állíts be különböző hangulatokat, majd beszéljetek megfigyeléseitekről! Hogyan sikerült érzékeltetned a nap múlását? Hogyan változtatja meg a fény a teret? Lehetséges-e építészetet létrehozni a fénnel?

PLAYce



SZÍNEK



CÉLOK

- A színek terekre és hangulatokra kifejtett hatásának felismerése

MÓDSZEREK

- Színvadászat: gyűjtés és dokumentáció
- A színek megfigyelése építészeti témájú képeken
- Tervezés és alkotás

ESZKÖZÖK

- Papír, ceruza, vízfesték, ecset
- Épületeket, épületbelsőket ábrázoló fotók
- Karton, sniccer, ragasztó

HÁZI FELADAT

Figyeld meg otthonod színeit! Készíts színtérképet róla egy A3-as lapra! Melyik szín a domináns? Ez kapja a legtöbb helyet a kompozíción is!

Fotók:

Pentti Kareoja
Tiia Ettala
Pia Pettersson
Teija Isohauta
Tiia Ettala

Téglavörös, betonszürke

A színek hatására kicsinek vagy nagyok, nehézkesnek vagy könnyűnek, melegnek vagy hűvösnek tűnnek az épületek. Színek segítségével összekapcsolhatunk vagy elválaszthatunk különböző építészeti elemeket, hangsúlyozhatunk gondosan kidolgozott részleteket. Színezéssel kiemelhetünk vagy környezetébe illeszthetünk valamit. Egy falusi ház, amely a helyi anyagokból (kő, fa, föld) épül könnyedén belesimul környezetébe. Egy világoszöld épület a városban nagyon kitűnik az egyébként visszafogott utcaképből. A fény változásával együtt változnak a színek is. Szürkületkor szinte teljesen eltűnnek, aztán mesterséges megvilágításban - jóllehet másképp - újra láthatóvá lesznek.

1. Figyeld meg a különböző színeket iskoládban! Milyen színek keltik fel a figyelmedet? Miért? Melyek a leggyakrabban előforduló színek? Hol láthatod az anyagok eredeti színét? Minek van harsogó színe? Milyen hangulatok jönnek létre a színezésnek köszönhetően? Fesd le a megfigyelt színeket! Próbáld meg kikeverni pontosan azokat a színeket, amiket találtál! Össze tudod úgy keverni a vízfesték színeit, hogy pontosan olyan téglavöröst vagy betonszürkét kapj, mint amelyet a valóságban látsz? Lehet-e a szemeken kívül mással is érzékelni a színeket? Megváltoztatnád-e iskolád színeit? Miért? 2. Nézegess különböző építészeti, belsőépítészeti magazinokat! Készítsetek közösen egy kollázst a színekről! Miért színesek vajon a folyóiratok képei? Vagy miért éppen fekete-fehérek máskor? Az egységesítés, elválasztás, figyelemfelkeltés, vagy a beillesztés miatt?

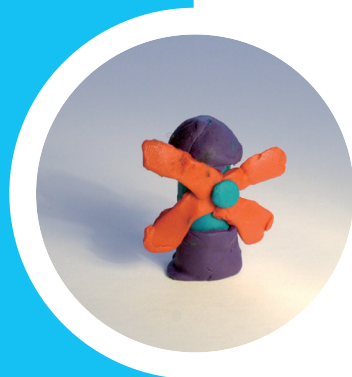
3. Hogyan kötődnek a színek személyiségedhez? Milyen színű tereket vagy épületeket szeretsz? Miért? Vannak ilyenek a környezetedben? Tervezz egy neked kedves színes teret, amely mások számára is vonzó lehet! Rajzold vagy makettezd meg a terved!

4. Mutasd be a munkádat az osztály előtt és vedd össze mások terveivel! Sikerült olyan teret alkotnod és színeket alkalmaznod ami másoknak is tetszik? Neked tetszik-e más terve, színválasztása?

PLAYce



A TANÁRNAK



Az Építészeti Eszköztárat eredetileg kiegészíti egy eszközcsoomag, mely egy kartondobozból, egy tanári kártyából, 13 feladatkártyából és négy érzékelő-eszközből (tükör, karton kúp, szembekötő kendő, ujjatlan kesztyű) áll - ezeket az eszközöket érdemes a feladatokhoz beszerezni. Az érzékelés fejlesztését célzó feladatok és az azt követő munkára vonatkozó ötletek iránymutatóak a tanár számára, a továbbgondolás, továbbfejlesztés alapjául szolgálnak. Könnyen alakíthatók az éppen aktuális szituációhoz. Az eszközök szinte mindegyik feladatban jól használhatóak. A gyakorlatok során a gyerekek a kezük, szemük, orruk, fülük segítségével, különböző szempontok alapján vizsgálják meg az épített környezetet. A cél a különböző érzékszervek tudatos alkalmazása. A feladatok az elmélyülés érdekében általában egy-egy érzékszervre koncentrálnak, bár vannak olyan feladatok is, ahol egyszerre kell használni minden érzékszervet.

Az érzékelési feladatok az alkotáson keresztül történő tanulás bevált módszerein alapszanak. A feladatok kialakításánál fontos pedagógiai szempont, hogy minden gyermek érezze saját megfigyeléseinek és alkotómunkájának sikerét. A munka során a folyamat a legfontosabb, a végeredmény minősége sokkal kevésbé. Mindenekelőtt érezzék jól magukat a gyerekek és élvezzék a tanulást!

Ajánlás a foglalkozásvezetőnek

“Az építészet minden más művészetnél erőteljesebben ragadja meg pillanatnyi érzékelésünket. Az építészet egyidejűleg hat érzékszerveinkre, s hatása teljesebb minden más művészetnél. Az idő múlása, a fény, az árnyék, az átláthatóság, a színek megjelenése, az anyag és a részletek mind az építészet komplex megtapasztalásáról szólnak.” (Juhani Pallasmaa: The Art of Dwelling, 1996)

A környezet mindennapi életünk fontos része. A természeti környezet – hegyek és tavak, erdők és folyópartok, a csillagos ég, eső és hó - mindenütt más, mindenütt különböző életfeltételeket jelent, más és más emberi életforma alapját képezi. Épített környezetünk ugyancsak meghatároz bennünket, akár tudatában vagyunk ennek akár nem. Az építészet nemcsak a híres építészek által tervezett közismert épületeket jelenti, hanem mindazokat a formákat és tereket, melyek meghatározzák mindennapi környezetünket és következképpen befolyásolják hangulatunkat. A jó építészetet és az inspiráló környezetet tehát alapvető emberi jognak kellene tekinteni. Az építészet nemcsak fizikai környezetünk alakítását jelenti, hanem hatással van az emberek érzéseire s ezáltal életükre is.

Az építészetet, mely nem csak a látható épített környezetet jelenti, ha csupán vizuális jelrendszerként értelmezzük, nem érthetjük meg teljesen. Ha nem csak látásunkkal, de tapintásunkkal, hallásunkkal, szaglásunkkal sőt ízleléssel érzékeljük mindennapi környezetünket, sokkal változatosabb és gazdagabb képet alkothatunk róla - tereiről, hangulatairól, aktuális rétegeiről, formáiról és szerkezetéről, felületeiről és színeiről, fényeiről és árnyékairól.

Tapasztalataitól, tanulmányaitól, érdeklődési körétől és pillanatnyi hangulatától függően minden ember másmilyennek érzékeli ugyanazt a helyet. Sőt, ugyanaz a személy ugyanazt a helyet más napokon, más lelkiállapotban másmilyennek érzékeli, a helyről szerzett benyomás ugyanis jellemzően egyedi.

PLAYce

A környezet érzékelésének tehát nem csak egyetlen igazi módja van. Mindegyikünk képes megtanulni a környezet mélyebb megismerését, az alapvető építészeti elemek értelmezését, a környezeti minőség értékelését. Az érzékszerveinkre tudatosan alapozó értelmezés képessége segít bennünket itt és most megélni környezetünket. Ezen felül a környezeti minőség témájában párbeszédképessé tesz bennünket, segít megértenünk a környezet alakítást befolyásoló tényezőket.

Az építészet megtapasztalása a személy és környezetének kölcsönhatását jelenti. A gyerekek közvetlen módon egész testükkel, a játékon és a mozgáson keresztül minden érzékszervüket használva érzékelik környezetüket és értelmezik azt a maguk számára. Az építészkutatás célja ezen képességek fejlesztése, a környezet iránti érzékenység ébrentartása és hosszú távú érdeklődés kialakítása, valamint a környezet alakítás lehetőségeiről és problémáiról folytatott párbeszédbe való bekapcsolódás bátorítása, a befolyásolás vágyának felébresztése. Az építészkutatás lehetőséget biztosít egyrészt saját tapasztalataink és a mások által szerzett tapasztalatok összehasonlítására, másrészt a kreatív önkifejezésre valamint a megértésen alapuló párbeszéd kezdeményezésére és az önértékelés fejlesztésére.

Ez az oktatóanyag kiemeli, hogy az épített környezet érzékeléséhez és értelmezéséhez az összes érzékszerv szükséges. A nyugati világ a látást tekinti a legfontosabb érzékszervnek a többi rovására. A csecsemő ugyanakkor az ízelelőn keresztül ismerkedik először a világgal. Az ízelelő szorosan összefügg a szaglással, mely az emberi agy legmélyebb rétegeihez kötődik. A szaglás és ízelelő mély érzéseket válthatnak ki belőlünk a környezetünkkel kapcsolatban. A hideg és meleg, durva és puha, egyenes és íves, kellemes és kellemetlen érzékelése, ezek megkülönböztetése tapintva lehetséges. Hallásunk segítségével következtethetünk a körülöttünk lévő tér méretére.

A példatár különböző feladatai egyszerű és humoros módon teszik próbára érzékszerveinket. A cél, hogy környezetünk felé tudatosabban fordulva aktívan, játékosan és kreatívan érzékeljük és értelmezzük a minket körülvevő épített világot.



Az eszköztár letölthető az internetről: www.playce.org

Az építészeti eszköztár az Alvar Aalto Academy és az Alvar Aalto Museum (Helsinki, Jyväskylä - Finnország) közös szervezésében megvalósult Soundings of Architecture workshop során készült. Ezen a 2003 óta évenként megrendezésre kerülő eseményen került sor a PLAYCE, a gyermekek építészeti oktatásával foglalkozó nemzetközi szervezet megalapítására is.

Az eszköztárat a PLAYCE skandináv és észak-európai csoportja készítette, résztvevői:

Alvar Aalto Academy, Alvar Aalto Museum, Danish Architecture Centre, Norsk Form, The Reykjavik School for Visual Arts, Swedish Architecture Museum, Gothenburg Város és Västra Götalands Régió.

A projekt a Nordic Culture Fund, az Alvar Aalto Foundation, az Arkki School of Architecture és az Uudenmaan Art Council támogatásával jött létre.

A magyar változat a Pre Architectura kutatási program részeként készült.



norden

Nordisk Kulturfond