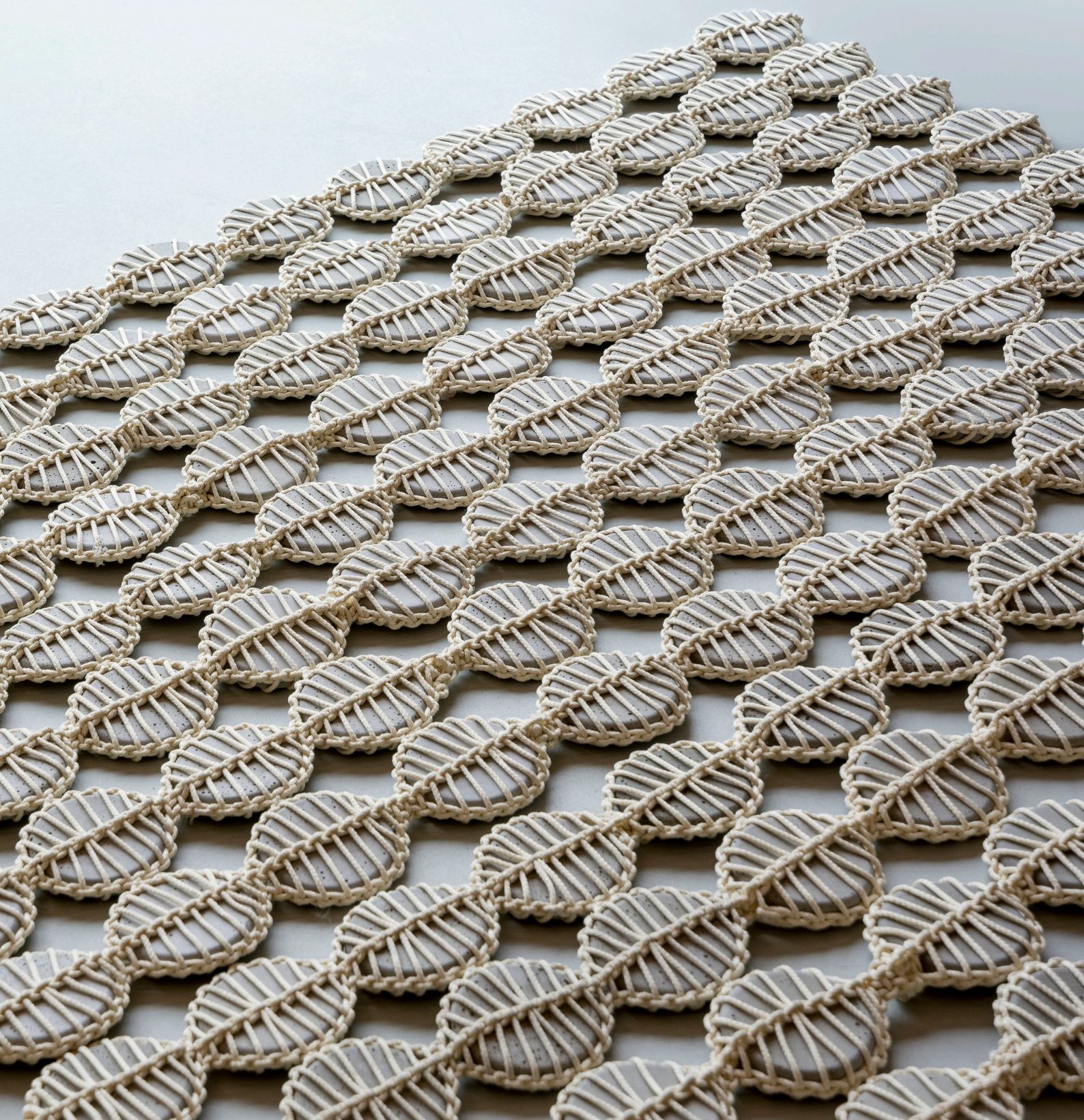


# A BURKOLÁS GESZTUSÁNAK LEHETSÉGES ÉRTELMEZÉSEI

Simándi-Kövér Annamária  
Mestermunka dokumentáció

Témavezető: Harmati Hedvig DLA habil.  
MOME Doktori Iskola, Budapest 2019



## A mestermunkáról

Mestermunkám kiindulási pontjának a diplomamunkámat tekintem. A 13 darabból álló objekt sorozat inspirációja a külső forma (test) és a belső tartalom (lélek/személyiség) közötti – vélt, vagy valós – összefüggés volt. A sorozat azonos alapanyagból, azonos technikával készült, a technika adta lehetőségek miatt formájuk mégis különböző. Célom az volt, hogy az egyforma alapanyag és technika mellett kialakított, egymástól eltérő struktúrák és formák, az (azonos „anyagból” lévő) emberi testek sokféleségét megidézze. A test primer észlelésére, az első látás alapján való véleményalkotás gesztusára építettem. Így az (anyag és technika alapján) egyféle, üreges tárgyak mindegyikéhez más-más „személyiség” asszociációja társul.



1.ábra

Mestermunkámban az elméleti kutatásom tanúságait igyekszem egy burokban/burkolatban összegezni. Célom, hogy a kis elem és a sokszorozódásukból, kapcsolódásukból kialakított nagyobb egység/tömeg elemei/tagjai közötti összefüggést és kölcsönhatást reprezentáljam, amely így konkrét és átvitt értelemben is burkolatot hoz létre. A burkolat elemeit pedig a burokban lévő egyes elemek alkotják.

Értekezésemben a vizsgálat fókuszát folyamatosan szűkítem. A burok értelmezési lehetőségeit, a gesztus tartalmát bővíttem, mindvégig egy origó körül tartva a kutatást.

Olyan struktúra kialakítását terveztem, amivel egy időben reprezentálhatom az 'egyén' burkát és az egyéni burkok megsokszorozódása és kapcsolata révén kialakuló burkot, burkolatot.

Elméleti kutatásom fókuszában az ember áll, a vizsgálatom aspektusát pedig folyamatosan szűkítettem, környezet-ember kapcsolattól a testig. Ennek megfelelően az alábbi összefüggéseket és kulcsszavakat emelném ki:

KÖRNYEZET-EMBER  
TEST BURKAI  
TEST MINT BÜROK  
antropomorf jelleg  
megóvás, konzerválás  
szeparáció / kapcsolódás  
csoport / egyén  
személyes tartalmak

Fenti fókuszpontok mentén az alábbi művészeti referenciákat vizsgáltam, melyekben a burkolás gesztusa összetett jellegű: szeparáció, konzerválás, védelem. A 'funkciók' egymástól elválaszthatatlanok. Az elemzett példákban ezeket kívánom bemutatni.

*1 Eva Hesse / antropomorf / konzerválás / egyén*

A műfaji és technikai szokásoktól eltérő alapanyag használat és az antropomorf jelleg miatt vontam be vizsgálatomba Eva Hesse munkáinak elemzését. Hesse alkotásaira gondolhatunk három dimenziós montázsokként. A különböző helyekről származó tárgyakat úgy csoportosítja és rendezi, hogy azok személyes jelleget kapjanak.<sup>1</sup> Rajzaiban különböző layer-ek jelennek meg, ötvözve a geometrikus és az organikus elemeket.<sup>2</sup> Mindez háromdimenziós műveiben, például a dobozaiban is megfigyelhető. Hesse elutasította a merev, tartós, a szobrászatra általában jellemző alapanyagok használatát. Helyettük olyasmiket – zsinór, köté, gumi, szalagok, csövek, csomózva, kötegelve, szöve – használt, amik külső, vagy belső támaszték nélkül nem képesek formájuk megtartására. Munkái egyediségét a felhasznált alapanyagok és a mű létrejötte során végbemenő változásuk adja. Egyes anyagok puhából keménnyé, folyékonyból szilárdvá válnak. Munkái craft-jellegűek, olyan időigényes kézi eljárásokkal készültek, mint a kötegelés, kötözés, szövés, öltés, stb.<sup>3</sup> Olyan technikák ezek, melyek miatt a hagyományosan nők által végzett munkákra asszociálunk. Ezzel a feminizmus és a nő-művészet kerül megidézésre, amely közvetetten, de kapcsolatban áll a női testtel. Direkt test-analógiát mutatnak azok a munkái, melyek absztrakt jellegük ellenére is az emberi testet idézik. Női testrészekre utalnak és olyan ellentmondásos asszociációkat fejeznek ki, mint kemény/lágy, férfi/nő.<sup>4</sup> Hesse több munkája is értelmezhető a (női) test genitáliákra való redukciójaként. (Total zero, 1966, Tori, 1969) Dobozai ipari alapanyagokból készültek, mégis egyesítik a tömegtermelés és az aprólékos kézimunka jegyeit. A doboz is általában a női nemi szervek szimbóluma. Ezek a munkák erős szexuális utalásokat mutatnak. (Accession II, 1969)

Hesse holokauszt túlélő volt. A fel nem dolgozott gyermekkori tragédiák maradandó nyomot hagytak személyiségén. A beteg, gyenge gyermek szerepe konzerválódott, önmagát gyakran hasonlította női múmiához, mely a továbblépésre való képtelenségét jelezte. Munkái, mint a mumifikálás, az elmúlástól való félelem és a megőrzés kombinációi.<sup>5</sup>

<sup>1</sup>The Art History, Eva Hesse, [www.theartstory.com/artist-hesse-eva.html](http://www.theartstory.com/artist-hesse-eva.html) (2019.04.30.)

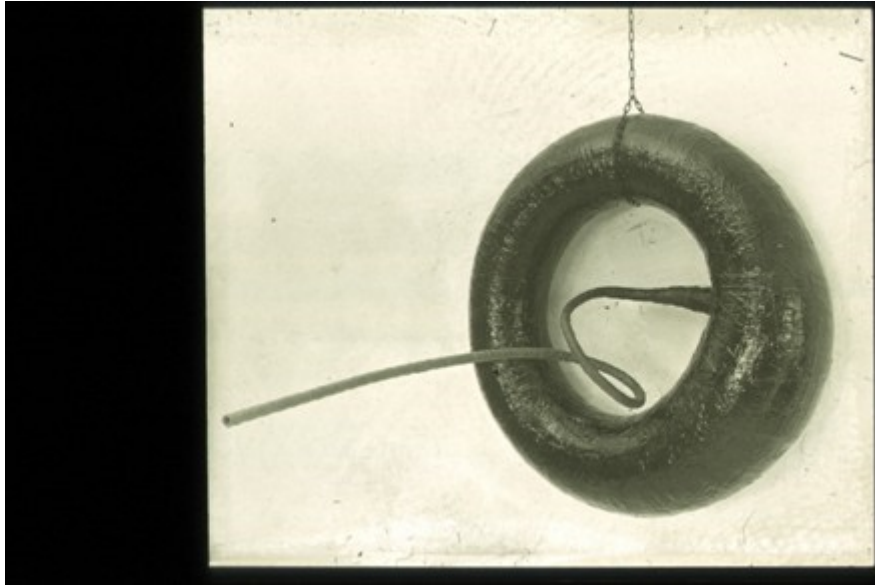
<sup>2</sup> Brooklyn Museum, Eva Hesse page, [www.brooklynmuseum.com/eascfa/feminist\\_art\\_base/gallery/eva\\_hesse.php](http://www.brooklynmuseum.com/eascfa/feminist_art_base/gallery/eva_hesse.php) (2019.05.20.)

<sup>3</sup> Causey, 1998, 138.

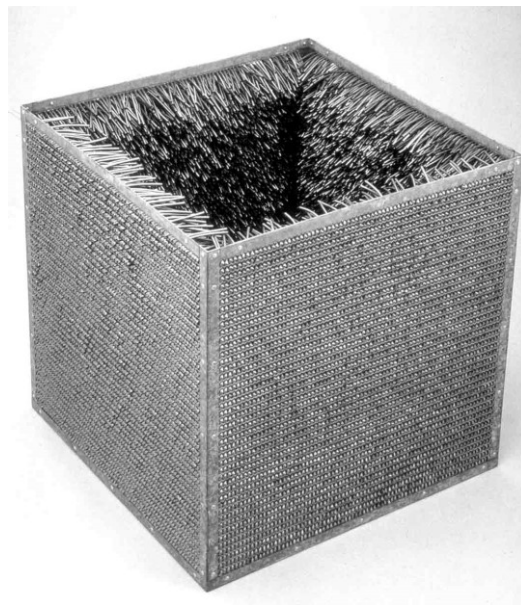
Párhuzamként megemlíthetők Richard Serra kádjai, melyek eltérő anyagokkal ugyan, de szintén a folyékony szilárdvá válását mutatják meg.

<sup>4</sup> National Museum of Women's Art, [www.nmwa.org/explore/artist-profiles/eva-hesse#sthash.5ztqBkqb.dp](http://www.nmwa.org/explore/artist-profiles/eva-hesse#sthash.5ztqBkqb.dp) (2019.04.30.)

<sup>5</sup> Chave, 1992.



2.ábra



3.ábra

## 2 Joseph Beuys / antropomorf / óvás / egyén

A traumák konzerválásának ellentétét, a gyógyítás gesztusát láthatjuk Joseph Beuys nemez munkáiban. Lány anyagokat felhasználó munkáinak közvetlen előzménye a repülő balesete (amelyről nem tudható biztosan, hogy valóban megtörtént e, vagy a művész magánmitológiájának egy része), melyet a krími tatárok segítségével élt túl. A sérült testet zsírral kenték be és gyapjúba csavarták, ezzel óvva a test melegét. A két anyag így vált a gyógyítás és az élet megtartásának szimbólumává. Munkáiban a kollektív gyógyítás gesztusa is jelen van, Beuys a Németországot ért sérülések miatti aggodalma kapcsán. A saját szimbólumrendszer, a gyógyítás-metaforák számos munkájában megjelentek. A Felt Suit az izolációt, a védelmet, a

spirituális meleget helyez fókuszba. Tekintható önábrázolásnak, a test hiányával, a burok megjelenítésével utal magánmitológiájára.<sup>6</sup> A gyapjú nemez nem csak izolál és melegít, de könnyedén elnyel nedvességet, vagy hangot. Infiltration-homogen for grand piano (1966) című munkájában kihasználja a burok szigetelő képességét, mely képes a hangot csapdába ejteni. Ez utal a tehetetlenségre, a kommunikációra való képtelenségre.

Beuys munkái szintén antropomorf jellegűek, de egy egészen más aspektusból, mint Eva Hesse esetében. Ő úgy vélte, a különböző anyagok különböző energiákat közvetítenek, melyek férfi, vagy női energiaként azonosíthatók.<sup>7</sup> Az antropomorf vonásokat erősítették a munkájába bevont tárgyak. Beuys az ágyat és a széket találta az emberi test legmegfelelőbb szinonimájaként. Előbbi körülírja a testet, a kezdet és a vég helyszínét, utóbbi pedig egy átmeneti epizód a testtel kapcsolatban.<sup>8</sup> Zsír szék (1964) című munkája több szempontból is antropomorf: a szék utal a testre, bútor, mely használat közben a test nagy felületével érintkezik. A széken elhelyezett zsírtömb, mely állaga, formája, átalakul szintén az emberi test szerves működését szimbolizálja.<sup>9</sup>



4.ábra



5.ábra

---

<sup>6</sup> Aaronson, 2016.

<sup>7</sup> Causey, 1998.

<sup>8</sup> Leve, 2004.

<sup>9</sup> Causey, 1998.

### 3 Magdalena Abakanowicz / antropomorf / lágy-kemény kontraszt / egyén és csoport

A lengyel művész munkásságát kutatásom több vonatkozásában is fontos referenciaként kezelem. Munkáiban találkozik az organikus a nem organikussal, a tömegre összetett reflexiót ad, műveit a kétértelműség jellemzi. A textilművészet műfaji megújítójaként olyan médiumokat hozott létre, melyek erőteljesen képesek olyan gondolatok közvetítésére, melyekhez korábban a szobrászat volt az eszköz. Korai munkáihoz természetes szálakat használt, amik a hagyományok elleni lázadás eszközei voltak. Ezt erősítette a tradicionálisan fal előtt lógó textilek háromdimenziós médiumként való megjelenítése.<sup>10</sup> Azonban nem csak a dimenzió és az alapanyagok területén változtatott. Monumentális szövött munkái új témákat, új kérdéseket vetettek fel. Abakans (1966-1975.) című munkáinak három típusa van: háromszög, ovális és kör alapúak, valamint a három részből (két eleje+háta) állók (Garments), melyek öltözékre emlékeztetnek.<sup>11</sup>



6.ábra

---

<sup>10</sup> Inglot, 2004.

<sup>11</sup> Magdalena Abakanowicz: Museum of Contemporary Art Chicago - katalógus



7.ábra

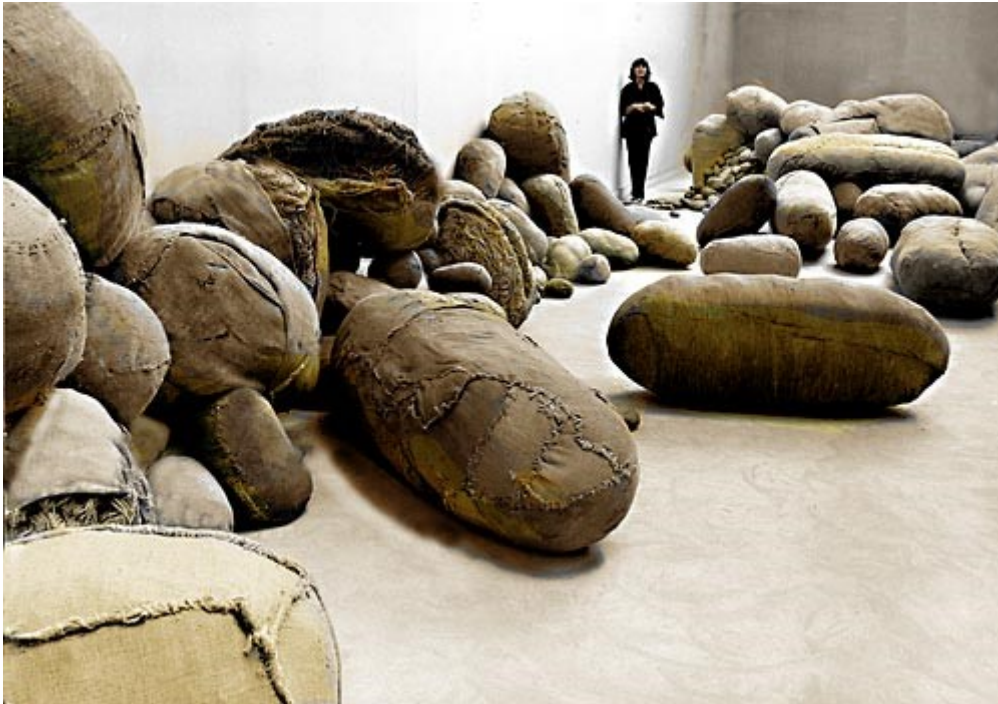
Abakanowicz kézzel dolgozott és a technika hozta létre a lágy-kemény ellentét feszültségét, valamint egyszerűségével hangsúlyozta a tárgyak monumentalitását. Formái mindig utalnak az organikus formákra. A sebhelyekre emlékeztető varrások, az anatómiai jelleg figurális minőséget ad a munkáknak. Saját munkáit úgy jellemezte, mint monumentális, erős, lágy, erotikus. Ugyanakkor az objektnek saját terük is van. Csoportosan bemutatva a munkák az egyén tömegben betöltött szerepének kérdését is felvetik.<sup>12</sup> Az 1970-es években Abakanowicz méretet és médiumot váltott. A figuratív és non-figuratív objektok alapanyaga összevarrt és gyantával keményített zsákvászon volt. A szobrok felülete légyságot sugall, érintésük azonban kemény, merev. Formai szempontból konkrétan utalnak a testre, de továbbra is őrzik kétértelműségüket. A burok-szerű test negatívok a tartalmaz-bezár-elrejt kérdést vetik fel.<sup>13</sup>

---

<sup>12</sup> Artur Starewicz, <http://www.abakanowicz.art.pl/about/-about.php.html> (2018.09.25.)

<sup>13</sup> Uo.

Embriology sorozatában újra lágy, organikusabb formák jelentek meg. A '80-as, '90-es években újra változott a médium: a gyantázott zsákvászon szobrok fémből készültek. Ezzel tovább keményedett és örökéletű lett az eredetileg romlandó, lágy struktúra. Ezek az antropomorf művek a kultúra, a természet mint egész és annak a modern társadalomban betöltött szerepe köré voltak rendezve. A kollektív tudattalan tartalmából táplálkoztak, ember és természet alapvető kapcsolatát reprezentálták, az emberiség általános problémáival foglalkoztak.



8.ábra



#### 4 Jeanne-Claude és Christo / kint-bent viszonya / léptékváltás / egyén és csoport

A képzőművészeti referenciák közül Jeanne-Claude és Christo alkotásai a burkolás gesztusának széleskörű megjelenítését képviselik. Christo korai csomagolásai nem csak az elrejtésről, de az összehasonlításról is szólnak. Az egyes tárgyak csoportban kiállítva lehetőséget adtak az anyagok, felületek, a kiterjedés összehasonlítására.<sup>14</sup> Csomagjai nagy részéről nem derül ki, mi van bennük, hiszen az csak annyiban számít, hogy megadja a tárgy formáját. A durva, látszólag maradék szöveteket felhasználó burkolások erőteljes, karakteres tárgyakat eredményeznek. Ezek a tárgyak azt sugallják, a munka ideiglenes – a nomádok utazó csomagjait idézik, melyek léteznek, de nem véglegesek. A műalkotás viszont véglegesíti az átmenetet.<sup>15</sup> A becsomagolt tárgyaknál megjelenik a felhasznált textilek transzformatív jellege: az anyag okozta eltérés a burok alatti tárgy vizsgálatára sarkallja a befogadót. Az áttetsző polietilénbe csomagolt tárgyak ugyan láthatók, felismerhetők maradnak, de a burok anyaga új, szobrászati minőséget kölcsönöz a hétköznapi tárgyaknak.



9.ábra

Jeanne-Claude és Christo ezt az anyagot nagy léptékben is használta a természetes és az ember alkotta környezetben is. Ilyen például a *Wrapped Trees* (1998) című projekt, melynél az áttetsző burokba vont faágak a fény változásával összhangban alakították a látványt, a levegő dinamikája pedig a formát. A természetes és az épített környezet bevonásával készült *Floating Piers* (2014–16) esetében a lágyanyag burok az utca kiterjesztése a vízre, mely új perspektívát és helyszínt adott a környezet szemléléséhez. A *Reichstag* beburkolásához egyedi szabású szövetpaneleket használtak. A szövet mint az öltözék, mint a bőr vette körbe az architektúrát, ezzel mutatva meg annak struktúráját, arányait és ezzel a lényegét.<sup>16</sup>



10.ábra

<sup>14</sup> L. Menyhért, 2004.

<sup>15</sup> Koddenberg, 2009, <http://christojeanneclaude.net/projects/wrapped-cans-and-bottles?view=info> (2018.09.14.)

<sup>16</sup> Uo.

A lágy anyag, a szál burokalkotó képességét fedezte fel Claire Zeisler. Munkáiban kihasználta a különböző szálak minőségeit, ötvözte azok lineáris elemeit és azt, hogy a struktúraképzés által ezek képesek burkolni és burkolva lenni is.<sup>17</sup> A struktúraképzés és a burkolás kapcsolatáról Julia Parker kosárkészítő azt mondta: az életem a kosaram. Mindannyian egy aprócska hurokként kezdjük az életünket, ami az idő múlásával egy tárolóvá növi ki magát.<sup>18</sup>

## 5 Előzmények

Mestermunkám egy olyan burok, mely alkotóelemei, a kemény, merev belső magra feszített lágyanyag struktúrák összekapcsolásából jött létre. A végleges struktúrának számos előzménye volt. Az emberi test fókuszba helyezése miatt kezdetben annak szimbólumaként értelmezhető formákat kerestem. Így találtam rá az üveg palackokra, melyek erősen antropomorf jellegűek. Ezt mutatják az olyan kifejezések, mint az üvegnyak, -száj, -test, -talp, valamint a forma által egyszerre megjelenő női és férfi jelleg.



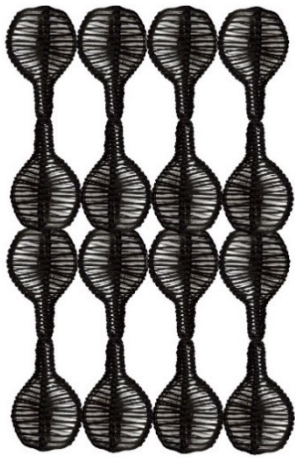
11.ábra

---

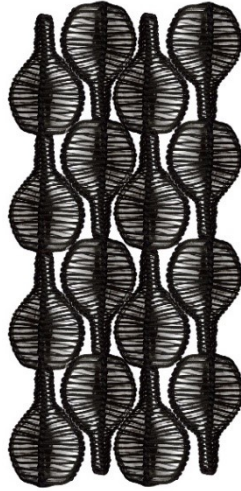
<sup>17</sup> Gordon, 2011.

<sup>18</sup> Ih.: Gordon, 2011, 26. Julia Parker „Old Ways, New Ways” keynote address, TSA Symposium, 2004-ben elhangzottak szabad fordítása

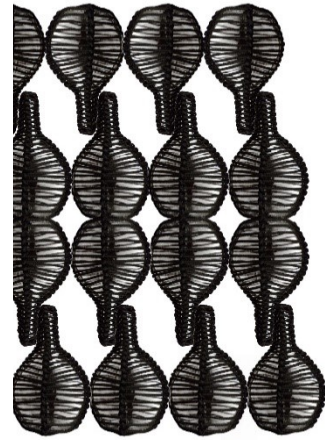
Ezek az egységek is lehetővé tették az összekapcsolást, így egybefüggő struktúra kialakítását. Ezek minta építésére is alkalmasak voltak.



12.ábra



13.ábra



14.ábra

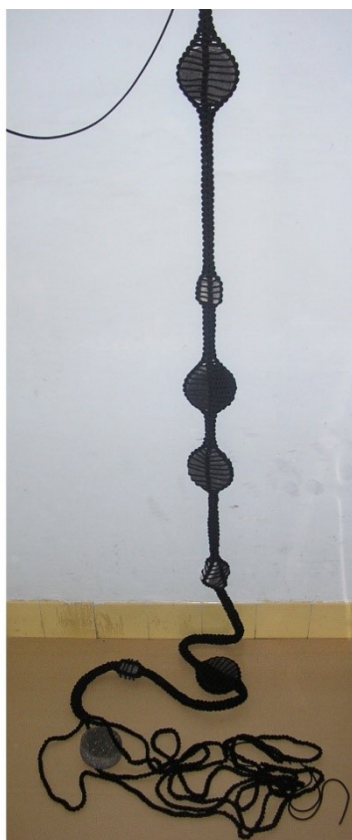
Később, a belső mag egyszerűsítésére törekedve geometrikus formákat foglaltam be, egyenként, vagy lineárisan összekapcsolva.



15.ábra

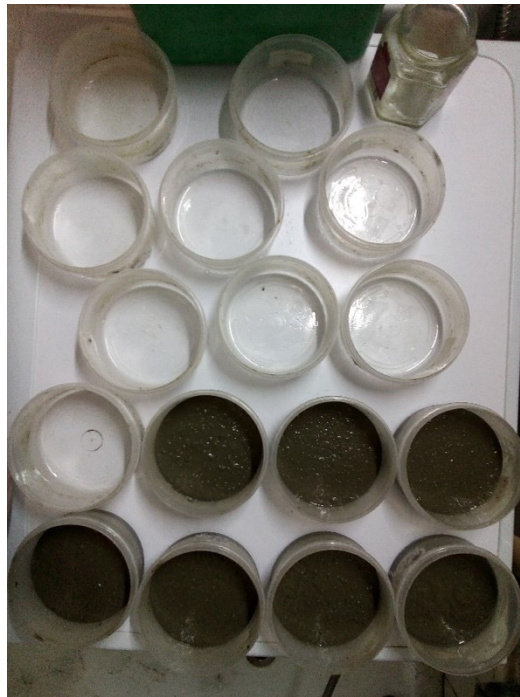


16.ábra



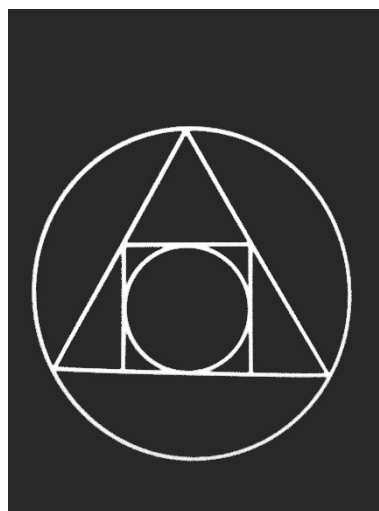
17.ábra

Végül ez vezetett a jelenlegi struktúránál használt kerek elemekhez. A belső mag öntött beton korong.



18.ábra

A kerek forma a teljesség legősbibb szimbóluma. A Nap és a Hold formáját idézve, jelentése máig szinte változatlan. Számos vallásban megjelenik. A taoizmusban és a konfucianizmus egyes irányzataiban az univerzum kettősségét mutatja. A keresztény ikonográfiában a glória eredetileg Nap szimbólum volt, majd az isteni fény jeleként használták.<sup>19</sup> A kör például az alkímia jele is, benne foglalva a mikro- és makrokozmoszt.<sup>20</sup>



19.ábra

---

<sup>19</sup> Gibson, 1998., 25-36.

<sup>20</sup> Karádi (szerk.), 2009, 28-29.

Az önmagában is egységként értelmezhető, fontos alkotórész szinonimája. Metafora, ami egyszerre utal az ember és más élőlények legkisebb alkotórészei, egyes sejtek formájára és a legnagyobb egész, a bolygónk alakjára.

## *6 Beton a művészetben<sup>21</sup>*

A beton egy mesterséges (építő)anyag, ami kötőanyag, víz és adalékanyag keveréke. Minőségét befolyásolja az adalékanyag, például pigmentek hozzáadásával akár színezhető is.

A betont a rómaiak fejlesztették ki és széleskörben használták is. A római birodalom bukása után az építészet a 19. században fedezte fel újra. Auguste Perret és François Hennebique úttörő szerepet játszott a beton építészetben, még a vasbeton elterjedése előtt. Később olyan jelentős alkotók is használták, mint Le Corbusier. A beton szobrászatban való megjelenése is az építészetben való térnyeréssel függhet össze. Henry Moore például azzal indokolta a betonnal való kísérletezést, hogy ennek köszönhetően szobrai illenének az új anyagból készült épületekhez. Moore munkásságának kísérletek jellemezte időszakában alkalmazta a betont. Ez az anyag jellemzői miatt alkalmas rá, hogy a szobrászatban használt eljárásokkal háromdimenziós tárgyak készüljenek belőle. A betonnak nincsenek sajátos formai tulajdonságai. Amíg lágy, önthető, miután megkeményedett véshető, faragható. Egyéb anyagokkal kombinálható, sőt, színezhető is, ezen kívül olcsó, könnyen beszerezhető.

A beton mint szobrászati alapanyag az európai művészetben már az első világháború előtt is megjelent, majd később, az 1920-as években. Használta Wilhelm Lehmbruck és Alexander Archipenko.

Peter Peri 1922-ben, Moholy-Nagy Lászlóval közös, berlini kiállításán beton reliefeket mutatott be. Későbbi munkáiban aztán megjelentek a színek is és az anyag felhasználásának technikáját is továbbfejlesztette.

A 20. század második felében sem Moore volt az egyetlen, aki potenciált látott a betonban mint művészeti anyagban. Anish Kapoor beton szobrai az organikus és geometrikus formákkal, valamint az erős színű pigmentek használatával kelt a művész szülőhazáját idéző asszociációkat.<sup>22</sup>

---

<sup>21</sup> Collins, 2015.

<sup>22</sup> Lucie-Smith, 1987, 140.

Anne Schneider Bodyguard című munkái szintén az anyag alakíthatóságát és a színezés által kialakult tónust használja az antropomorf képzet megjelenítéséhez. Az osztrák művész objekt-szerű szobraival reprezentálja a fizikai testet, melyek jelenléte, észlelése pszichológiai tapasztalatot generálnak. Schneider szobrai hétköznapi, nem nagy értékű anyagokból, jutából, betonból, viaszból készülnek. Betonöntéshez nem a hagyományos, merev anyagokat alkalmazza, hanem juta zsákokat varr le, melyek formáját a beléjük töltött, majd megszilárdult beton rögzíti. A zsákok redői, a varrások, az organikus formák antropomorf benyomást keltenek, kontrasztot képviselnek a tárgyak merev anyagiságával. A térben „álló”, vagy „ülő” szobrok test-szerűségét a rózsaszín árnyalatuk erősíti.<sup>23</sup>



20.ábra

<sup>23</sup> Anne, Schneider, [https://www.belvedere.at/bel\\_en/exhibition/anne\\_schneider](https://www.belvedere.at/bel_en/exhibition/anne_schneider) (2019. 03. 10.)

Mestermunkámban az öntött beton egységeimet lág burok veszi körbe. A különálló, egyforma korongok sokaságát szervezett rendszer kapcsolja össze, ezzel lépnek egymással kapcsolatba. Megszűnik különállóságuk és egy új egészet alkotnak. Egy korong kb. 12 cm átmérőjű, 12-15 mm vastagságú.



21.ábra

A lág burok kialakításához a függőleges ágakat a horgolás kezdő láncszem soraiból alakítottam ki. Annak ellenére, hogy a technika alapvetően sík struktúra létrehozására alkalmas, a háromágú láncszemek lehetővé teszik egy újabb fonalrendszer bevezetését. A horgolt egységeket tehát „lánc irányban” használom, az ágakat összetartó zsinórt pedig vetülék irányban. Így egy spirális fonalrendszer segítségével feszül rá a burkok a magra.



22.ábra



A lágy burok nem önhordó. Kell a belső támasz, így a belső kemény mag lágy külsőt kap, a lágy burok formát nyer. A kemény belső váz és a lágy külső burok test analógia.



23.ábra

A kivitelezés, mozgatás és installálás megkönnyítése érdekében a korongokat négyesével, egymás alá rendezve burkoltam be. Négy egység egymás mellett egy 50X50 centiméteres modult eredményez. A négy korongból álló egységek oldala és vége a struktúra önmagába való hurkolásával minden irányban, tetszőlegesen bővíthető.



24.ábra

Az egyes belső elemek, a körülöttük kialakított burok révén állnak kapcsolatban egymással. Viszonyuk kényszerkapcsolat, de a létrejött burok nem merev. Egy elem mozdítása megmozgatja a körülötte lévő többi is. Az egyenként burkolt elemek kapcsolata burkolatot hoz létre, amely idomul környezetéhez, sík felülete képes a harmadik dimenzióba fordulni. A burkolat az egyes elemek közelítésével felületből tömeggé alakítható, amit újra burok vehet körül. Ezekkel a lehetőségekkel kívánom reprezentálni a kutatásomban vizsgált, az emberek közötti, különböző jellegű kapcsolatokat által létrejövő burkokat, melyek közösségeket, így tömegeket hoznak létre. A fotódokumentáció 4m<sup>2</sup> struktúra segítségével mutatja be mestermunkámat.











## Irodalomjegyzék

- Aaronson, Deborah (szerk.): Kunst und Körper, Phaidon Verlag, Berlin, 2016.
- Causey, Andrew: Sculpture since 1945, Oxford University Press, Oxford, 1998.
- Chave, Anna C.: Eva Hesse: „Girl Being a Sculpture” In. Lesley K. Baier (editor): Eva Hesse: A Retrospective, Yale University Art Gallery, 1992.
- Christo and Jeanne-Claude: Early Works 1958-64 by Matthias Koddenberg (Böhen: Kettler, 2009). Edited by the author in 2011.
- Collins, Judith 'Henry Moore and Concrete: Cast, Carved, Coloured and Reinforced', in Henry Moore: Sculptural Process and Public Identity, Tate Research Publication, 2015, <https://www.tate.org.uk/art/research-publications/henry-moore/judith-collins-henry-moore-and-concrete-cast-carved-coloured-and-reinforced-r1172059>, accessed 26 February 2019.
- Collins, Judith: Sculpture today, Phaidon, London, 2007.
- From the Collection Nouveau Realisme Art and Reality in the 1960s. Museum Moderner Kunst Stiftung Ludwig, Wien, 2006. katalógus
- Gibson, Claire: Jelek és jelképek, Kinizsi Kiadó, Budapest, 1998.
- Inglot, Joanna: The Figurative Sculpture of Magdalena Abakanowicz, Bodies, Environments and Myths, University of California Press, 2004.
- Karádi Ilona (szerk.): Jelek és szimbólumok, Scolar Kiadó, 2009.
- L.Menyhért László: Képzőművészeti irányzatok a XX. század második felében, Urbis Könyvkiadó, Budapest, 2006.
- Leve, Manfred: Leve sieht Beuys – Block Beuys, Steidl, Göttingen, 2004.
- Magdalena Abakanowicz: Museum of Contemporary Art Chicago, New York, Abbeville Press, 1982.

## Webes hivatkozások

- Artur Starewicz, <http://www.abakanowicz.art.pl/about/-about.php.html> (2018.09.25.)
- Koddenberg, Matthias: Christo and Jaenne-Claude: Early works, 2009, <http://christojeanneclaude.net/projects/wrapped-cans-and-bottles?view=info> (2018.09.14.)
- Christo and Jeanne-Claude: <http://christojeanneclaude.net/> (2018.09.14.)
- Chiso and Jeanne-Claude: <http://christojeanneclaude.net/projects/the-floating-piers?view=info> (2018.09.14.)
- Abakanowicz, Magdalena, <http://www.abakanowicz.art.pl/> (2018.09.25.)
- Schnider, Anne, Ableser, [https://www.belvedere.at/bel\\_en/exhibition/anne\\_schneider](https://www.belvedere.at/bel_en/exhibition/anne_schneider) (2019.03.08.)
- Brooklyn Museum, Elizabeth A, Sacler, Center for Feminist Art, Eva Hesse page, [www.brooklynmuseum.com/eascfa/feminist\\_art\\_base/gallery/eva\\_hesse.php](http://www.brooklynmuseum.com/eascfa/feminist_art_base/gallery/eva_hesse.php) (2019.05.20.)
- National Museum of Women's Art, Eva Hesse page, [www.nmwa.org/explore/artist-profiles/eva-hesse#sthash.5ztqBkqb.dp](http://www.nmwa.org/explore/artist-profiles/eva-hesse#sthash.5ztqBkqb.dp) (2019.04.30.)
- The Art Story, Eva Hesse, [www.theartstory.com/artist-hesse-eva.html](http://www.theartstory.com/artist-hesse-eva.html) (2019.04.30.)

## Képek forrása

1.ábra: MA diploma, fotó: Ibos Attila, 2007.

2.ábra: Eva Hesse: Accession II, 1967,

[http://projects.mcah.columbia.edu/courses/fa/htm/fa\\_ck\\_hesse\\_1.htm](http://projects.mcah.columbia.edu/courses/fa/htm/fa_ck_hesse_1.htm) (2018.10.08.)

3.ábra: Eva Hesse: Tori, 1967,

[http://projects.mcah.columbia.edu/courses/fa/images/large/kc\\_femart\\_hesse\\_09.jpg](http://projects.mcah.columbia.edu/courses/fa/images/large/kc_femart_hesse_09.jpg)  
(2018.10.08.)

4.ábra: Joseph Beuys: Felt Suit, 1970, <https://www.tate.org.uk/art/artworks/beuys-felt-suit-t07441> (2018.09.28.)

5.ábra: Joseph Beuys: Fat chair, 1964,

<https://jessesartspace.files.wordpress.com/2016/11/160c92a9cf55cb52e409c776fee8f78a.jpg>  
(2018.09.25.)

6.ábra Magdalena Abakanowicz, Abakan Round, 1967,

<http://www.abakanowicz.art.pl/abakans/Abakany2.php.html> (2018.09.25.)

7.ábra:: Magdalena Abakanowicz: Black Garment, 1969,

<http://www.abakanowicz.art.pl/abakans/BlackGarmentStedelijkMus.php.html> (2018.09.25.)

8.ábra: Magdalena Abakanowicz, Embriology at The Venice Biennale, 1980,

<http://www.abakanowicz.art.pl/embriology/Embriology-Venice2.php.html> (2018.09.25.)

9.ábra: Christo: Wrapped Cans, 1958, <https://christojeanneclaude.net/projects/wrapped-cans-and-bottles> (2018.09.14.)

10.ábra: Christo and Jeanne-Claude: Wrapped Trees, Fondation Beyeler and Berower Park, Riehen, Switzerland, 1997-98, <https://christojeanneclaude.net/projects/wrapped-trees>  
(2018.09.14.)

11-17.ábra: saját kísérletek, elkészült tárgyak, saját fotó

18.ábra: betonöntés öntőformákkal, saját fotó

19.ábra: az alkímia jele, Karádi Ilona (szerk.): Jelek és szimbólumok,  
Scolar Kiadó, 2009, 28.

20.ábra: Anne Schneider: Bodyguard, 2015, <https://www.artsy.net/show/21er-haus-specular-windows-reflections-on-the-self-and-the-wider-world> (2019.05.10.)

21-24.ábra: saját fotók a munkafolyamat bemutatására

Mestermunka fotódokumentációja, Vámos Orsolya fotói