

MOHOLY-NAGY MŰVÉSZETI EGYETEM
DOKTORI ISKOLA - IPARMŰVÉS ZET

IPARI ÉPÜLETEK REHABILITÁCIÓJA
A Jövő Házától a Zanzáig – Ipari épületekben megvalósult projektek

Kirády Rita Rebeka
Témavezető: Turányi Gábor DLA

2009
Budapest

Tartalomjegyzék / 2

Előzmények / 3

A téma aktualitása - mióta került az ipari létesítmények rehabilitációjának problémája az építészet és a műemlékvédelem figyelmének látókörébe, miért indokolt foglalkozni a kérdéssel

Az ipari műemlék és az ipari örökség meghatározása

A műemlékvédelem módszerei / 10

Az ipari műemlékek és ipari örökség csoportjába tartozó épületek meghatározása, épülettípusok, építészeti értékek, örökségvédelem, a védelem szempontjai, amelyek meghatározzák, hogy egy adott épület milyen típusú értéket képvisel egy bizonyos csoport számára (építészet, műemlék, gazdasági beruházók stb.)

Az ipari területek kialakulása Magyarországon _Történeti háttér / 16

Az ipari zónák elhelyezkedésének típusai és az ebből következő hasznosítási lehetőségek – tervezési programok, amelyek az ipari tájat, tájegységet a természetes környezettel együtt kezelik, illetve az építményekre valamint azok berendezésére irányuló hasznosítások – hogyan találkozik az új funkció az épületeket használó közönséggel

Ipari örökségünk építészeti értékei / 22

Ipari építészetünk történeti áttekintése, jellegzetes épülettípusok kialakulása, jelentős ipari emlékeink

A rehabilitáció lehetőségei _Nemzetközi és hazai példák / 32

Az újrahasznosítási programok típusai már elkészült projekteken keresztül szemléltetve

Tervezési modell / 40

Tervezési modell felállítása a legkedvezőbb rehabilitációs program kidolgozására.
Tervezési módszerek – milyen építészeti módszerekkel érhető el, hogy a régi épületekbe bekerülő új funkció szerves részévé váljon a térnek, de elkülöníthető legyen időbeli keletkezése alapján.

A Jövő Házától a Zanzáig

A tervezési elmélet alkalmazása

A téma feldolgozása során a komplex szemlélet bemutatása / 49

Hallgatói tervek

Belsőépítészeti és installációs feladatok ipari épületekben / 75

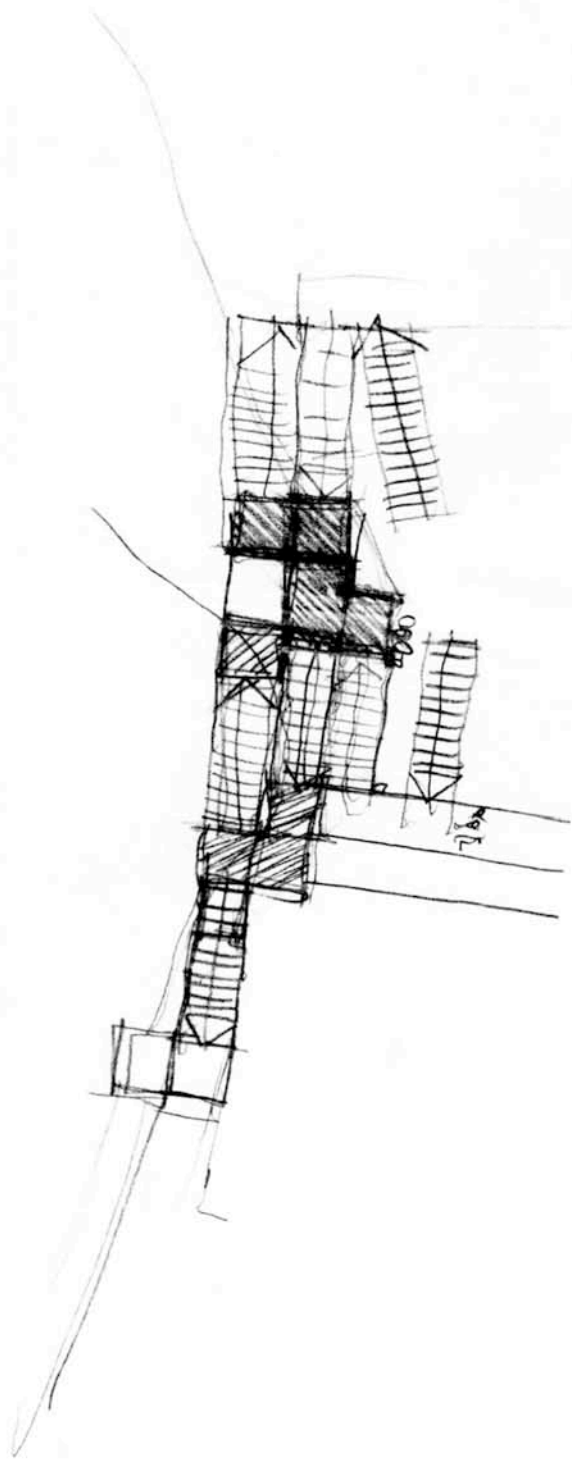
Összefoglalás / 81

Felhasznált irodalom és online források / 83

CV / 86

Doktori tézisek / 87

Doctoral theses / 91



Előzmények

Előzmények

A témaválasztás személyes élményből fakad. A legkorábbi emlék az iskolai szünetekhez kötődik – Sopronbánfalván, a nagyszülőknél eltöltött nyarak igazi kalandokat tartogattak – területünk határain belül két elhagyott malomépület is állt, rendkívüli módon izgatva gyermeki fantáziánkat – rémtörténeteket találtunk ki eredetükre, és rettegve néztük az üvegét vesztett, rácsos ablakokon keresztül a sötét, hideg helyiségeket, megmagyarázhatatlan gépezeteikkel.

A „szerelem” megmaradt - évekkel később a sopronbánfalvi vízimalmokkal foglalkoztam a diplomamunkámban – de kiterjesztette határait. Az egyetemi évek alatt Budapest és Sopron között ingázva a vonat ablakából sorra tűnt fel a két további „kedvenc”, az almásfüzítői timföldgyár katedrális idéző épületei majd a dombok fölé emelkedő tatabányai szénbánya tornyai. Követte őket a soproni Vasöntőde és a Gázgyár kazánháza, aztán a Tate Modern és a Ruhr –vidék fantasztikus épületei.

GYÁR.

Mindenkinek mást jelent ez a fogalom.

Én mindig hatalmas élőlényeknek képzeltem őket, melyeknek minden egyes porcikája pótolhatatlannak tűnik a „nagy egész” működéséhez.

Csővek, rácsok, sínek, állandóan füstölgő, gőzölgő kémények, tartályok, hidak, daruk, függőfolyosók, az épületek belsejében húzódó hatalmas, koromfekete, gombnyomásra működő, fogaskerekekből és dugattyúból, izzó torkú kemencékből álló berendezések rendszere, mint valamiféle óriás és félelmetes organizmus szervei.

Szürke hajnalokon sűrű gőzt és füstöt köpve kéményeiken, várják a beléjük húzódó álmos embertömeget, melyet egy időre elnyelnek, hogy aztán, a nap elteltével újra kiengedjék magukból. Terpeszkednek a város szélén, elhagyott utcáknak vagy éppen járművekkel túlszűfolt, forgalmas autótutaknak fordítva hátukat. Óriások, félelmetesek, sötétek, tömegük tiszteletet és csodálatot parancsoló. Szépek, mert szépségük a funkcióra való törekvés eredménye, minden elemnek pontos és fontos szerepe van.

Nagyszüleink és szüleink generációja mást lát a szó mögött, talán a szabályokat, a túlórákat, a fáradt hajnalokat vagy az átdolgozott éjszakákat, a tüdőt mardosó és lemoshatatlan fémport, a falnak támasztott kerékpárokat, a munkaversenyeket, az üzemi étkezdében eltöltött gyors ebédeket, egyesek a dicsőséget, mások a félelmet, életre szóló barátságokat, fiatalságuk hétköznapjait.

Mi már nem látunk bele ezekbe a hétköznapokba. Az üresen tátongó, elhagyott épületek emlékeztetnek arra, hogy létezett egy „másik kor”.

Európában reneszánszát éli a régi ipari épületek újrahasznosítása. A múlt században sokat emlegetett „gépi esztétika” sokak fantáziáját megmozgatja. A

hatalmas csarnokok transzparenciája, az elhagyott épületekbe beszűrődő fény, a roppant acélszerkezetek tiszteletet parancsoló mérete, a finom részletekben gazdag gépalkatrészek dekorativitása önmagában is izgalmas látványt nyújt.

Minden egyes iparág jellegzetes épülettípusokat hagyott hátra, amelyeket adottságként kell kezelni és az új funkciónak megfelelően alakítani, hozzáadni.

Az ipari épületek védelmével, rehabilitációjával már az 1960-es évek óta konferenciák, szakmai lapok, workshopok foglalkoznak világszerte, itthon mégis viszonylag kevés eredményt könyvelhetünk el ezen a területen.¹ Az ipari örökség védelme az ipari területek funkcióvesztésének következtében az érdeklődés középpontjába került, a műemlékvédelem és a kulturális örökségvédelem történetének egy új fejezetét nyitva meg.

A nyugat-európai gazdaságban 1970-es évek közepétől kezdődően az ipari termelés háttérbe szorulásával, a harmadik szektorbeli tevékenységek előtérbe kerülésével egy új korszakba lépett a történelem, elérkezett az információs társadalom és a globalizáció időszaka. Az ipari örökség fogalma ebben az időben született meg, kialakulása, terjedése és népszerűsége a fent említett folyamatoknak köszönhető.

A változások következtében megrendült az addig hagyományosnak hitt értékrend, a jövőbe vetett hit, és az emberek szívesen tekintettek vissza a múltra, hiszen az informatikai forradalom térhódításának hatására egyre világosabbá vált, hogy csak idő kérdése a hagyományos iparágak eltűnése. Az ipari örökség vonzerejét növelte, hogy az átlagember számára felfoghatatlan technológiák megjelenésével szemben felértékelődött a régi idők mesterségbeli tudása.

A folyamat hatására létrejövő térbeli, urbanisztikai és építészeti változások gazdasági és politikai okok miatt Magyarországon és a közép-kelet európai országokban csak az utóbbi évtizedekben éreztették hatásukat.

A viszonylagos megkésettség miatt a nyugat európai modelltől eltérő, helyi viszonyokat tükröző helyzetek alakultak ki az ipari örökségvédelem területén. A hazai ipari örökséggel kapcsolatos növekvő érdeklődés eltérő értékeket és érdekeket képviselő csoportok felől érkezik, amelyek a saját szempontjaik alapján próbálják meg rendezni az épületek sorsát.

A városok számára értékes területet jelentenek az összefüggő rozsdazónák. Mivel korábban a termelőegységek tökéletesen zárt, megközelíthetetlen területeket jelentettek az adott településen belül, elsősorban a gazdasági élet területén foglalkoztak velük. Az ipari zónák értékes építési területeket foglalnak el. A megnövekedett lakásigény újabb és újabb területeket követel magának, a kihasználatlan területek átlépése a zöldterületek rovására megy. A városokat körülölelő zöldövezetek beépítettsége a lakóparkokkal és az egyre inkább zöldmezős beruházásokat előnyben részesítő ipar épületeivel folyamatosan nő, egyre több szántó és erdőszél helyét foglalja el. A köztes zónák észszerű felhasználása, épületeinek megóvása, „élő tartalommal” való feltöltése alakíthatná a folyamatot, ezzel párhuzamosan megakadályozhatná a 19.században hazánkban világszínvonalú ütemben induló gyáripár, majd a szocialista nagyipar 20. századi ipari örökségének eltűnését.

¹ Váczai Piroska: Az ipari épületek védelmének lehetőségei c. írásában bemutatja a 1990-es évek közepétől az ipari örökség védelmének területén elért eredményeket http://archivum.epiteszforum.hu/holmi_detailed.php?mhmid=1315

A műemlékvédelem a sajátos építészeti értékeket képviselő élelmiszeripari épületek, malmok, tárolók, gyárépületek, ipari csarnokok és a közvetlenül hozzájuk kapcsolódó egykori munkásnegyedek lakóépületeinek illetve az ehhez szervesen csatlakozó közösségi emlékezet megőrzésében érdekelt. Az üzemi területeken belül legtöbbször a funkciót megtartva a technológiafejlesztések eredményeztek kisebb-nagyobb változásokat, hozzáépítéseket, de jelentős kárt nem okoztak az épületállományban, ezért viszonylag jól dokumentálható anyagról van szó. Az ipari örökség értékeinek védelme nagyon szűk szegmens a műemlékvédelem védett értékei között, kevés a dokumentált épület, az alapvető kutatások is hiányoznak, nem hogy a kutatásfejlesztés. Hiányzik a program, amely reálisan határozná meg az épületek értékét, felmérné azok állapotát, tematikát dolgozna ki védelmükre és megteremtené a befektetői igényt a rehabilitációs programok finanszírozására. A párbeszéd hiányaként pedig időközben kulturális értékek tűnnek el a föld színéről. Ráadásul a műemléki védettség nem jelenti az épületek fennmaradását. Az 50-es években sokszor magánkézbe került épületek tulajdonosait a műemléki védettség kötelezte az ingatlanok folyamatos karbantartására, sokszor támogatással kiegészítve a saját erőt, ugyanakkor ezt a támogatást nem mindig az épületek állagmegóvására és felújítására fordították. Ennek következtében sok épület ítéltetett bontásra, anélkül hogy megfelelő dokumentáció (felmérés, leírás, fotó, film) készülhetett volna róla.

Építészetiileg az ipari objektumok koruk technológiai csúcsszínvonalát jelentették, a technikai vívmányok, az épületszerkezeti újítások bemutatása a vállalatok számára presztízskérdést jelentettek.

A nagy infrastruktúrák építészeti elemeit gyakran a legjobb építészek tervezték. A rendszer szimbolikus tereivé váltak, amelyeket a városépítészet, a társadalompolitika és a művészet korabeli irányzatai is támogattak.

Az épületek helyreállítása során az adott korszakban alkalmazott technológiai megoldások a mai kor számára sokszor megoldhatatlan nehézséget jelentenek. Gyakran olyan eljárásokat kellene alkalmazni, amelyet ma már nem járatosak. A nagy sorozatban olcsón gyártott elemek, gépalkatrészek egyedi pótlása nagy energia - és költségbefektetést igényel, egy öntött vagy hengerelt acél alkatrészt nehezebb pótolni, mint egy középkori lakóház kőpárkányát.

Az építészet is újra felfedezte magának az elhagyott épületeket. Elsősorban kulturális célú intézmények költöztek be a volt erőművekbe, gázgyárakba, egy új irányzatot elindítva, presztízsszintre emelve a beruházásokat, az épületeket üzemeltető vállalatok szerepét, és hírnevet szerezve a tervezőknek.

Az elhagyott gyárépületek roppant méretű belső terei, fémszerkezeteinek részletgazdagsága, transzparenciája talált esztétikumként lépett be a kulturális élet színterére – térkísérletek, mozgásszínházak, kiállítások veszik be magukat egy-egy rövid periódusra az eredeti állapotukban megmaradt csarnokokba. A belső tér lepusztítottsága drámai háttér az ilyen megmozdulások számára. Bár a kulturális szféra régóta felfedezte magának az épületekben rejlő lehetőségeket, illetve terjed egy mozgalom a világhálón is, („urban explorer” mozgalom)² a kortárs művészet azonban sok esetben nem talál utat a szélesebb tömegekhez. Megfelelő programok keresése segíthetné, hogy kapcsolatot találjanak az épületekkel a társadalom szélesebb rétegei is, hiszen a cél az lenne, hogy minél kevesebben tekintsenek az elhagyott ipari épületekre, mint hasznavehetetlen romokra, ezáltal

² Nem látható vagy használaton kívüli, nehezen megközelíthető városi területek vagy ipari létesítmények felfedezése, majd blog vagy fényképek formájában való megjelentetése az interneten

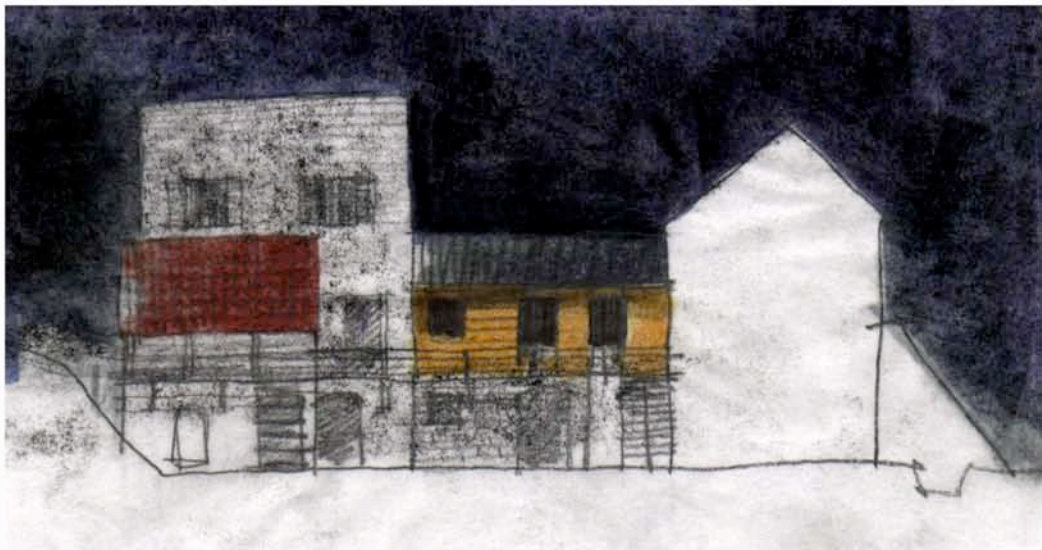
támogatva fennmaradásukat. A társadalom számára fontos bemutatni, kihangsúlyozni, miért értékesek ezek az épületek – milyen értéket képviselnek jelenleg, és mit jelenthetnek a jövő számára.

Több hazai csoport foglalkozik a rozsdaterületek kérdésével, általában nonprofit szervezetek, egyesületek és lelkes amatőrök.³ Alapvető probléma azonban, hogy a különböző szakmai és társadalmi csoportok szűk körben, a háttérben meghúzódva próbálják érvényesíteni érdekeiket és céljaikat, ezért sokszor nem kap nyilvánosságot egy-egy ipari objektummal foglalkozó ügy. Amennyiben érdekeik sértik egymáséit, gyakran egymással is szembe fordulnak. Eredményt egy olyan komplex, gazdasági, környezetvédelmi, városrendezési, műemlékvédelmi, építészeti, turisztikai, és oktatási vizsgálatok alapján kidolgozott egységes stratégia hozhatna, amely a társadalom támogatását is élvezné.

A rehabilitációs programok méretükből adódóan anyagi háttér nélkül aligha valósulhatnak meg. Ha hazánkban nincs is megfelelő anyagi háttér ezen projektek támogatására, pályázati lehetőségeket lehetne használni. Az Európai Unió tagállamaként számos pályázati forrás áll rendelkezésre, amelyek a kulturális gazdagság és a közös európai kulturális örökség lehetőségeinek kiaknázását támogatják, de a tagállamok kizárólagos hatáskörében hagyják a kultúra védelmének tartalmi és szervezeti felépítésével kapcsolatos kérdéseket.

Az értékes területek rehabilitációs programjának európai szintű szinkronizálásával létrejöhetne egy védett ipari épületekből álló hálózat amely egy új szint képviselne Európa kulturális térképén, egységes képet alkotva, de megtartva az egyes országok helyi adottságaiból fakadó különbözőségeket.

³ 2006.szeptember 29-30-án rendezték meg Budapesten a „ConZerve” Konferenciasorozatot, amelynek témája az ipari épületek és ipari műemlékek védelme volt/ <http://kek.org.hu/uploads/Flash/konzerve.swf>



Az ipari műemlék és az ipari örökség meghatározása
A műemlékvédelem módszerei

Az ipari műemlék és az ipari örökség meghatározása, A műemlékvédelem módszerei

Az ipari műemlék illetve az ipari örökség fogalmába tartozó épületek, berendezések meghatározása illetve megkülönböztetése alapvető feladat, hiszen ugyanúgy magába foglalhatja a kézműipar emlékeit az ókortól egészen napjainkig, mint a gyáripari termelés ipari forradalom utáni időkből származó emlékeit.

A nemzetközi tudomány az ipari épületekkel foglalkozó tudományágat az angolszász területről származó kifejezéssel iparrégészetnek⁴ nevezik. A kutatások célja ezen a területen az iparosítás által távoli és közeli múltban megteremtett és a jelenben bennünket körülvevő történeti környezet megismerése és megértése.

Az ipari örökség védelmére irányuló mozgalom Angliából indult, és elsősorban azoknak az épületeknek a megmentését tűzte ki célul, amelyek ugyan megmaradtak a háború pusztításai után, de a modernizációs folyamatok következtében megkezdődött városrészmoratóriumok miatt veszélybe kerültek.

Több független nemzetközi szervezet is alakult az 1970-es években a szakterület művelői számára. A TICCIH⁵ több nemzetközi konferencián is foglalkozott az ipari örökséggel. 2003-ban Oroszországban megrendezett XII. konferenciájukon kartát fogadtak el az ipari örökségről, ez a Nyizsnyij Tagil⁶ Karta.

A Karta kimondja, hogy az ipari örökség legjellegzetesebb és legkiemelkedőbb emlékeit a Velencei Karta értelmében kell feltárni, megvédeni és megőrizni, ezzel biztosítandó, hogy az ipari emlékek is a hagyományos történelmi értékek szintjére emelkedjenek. Az ipari örökséget a kulturális örökség szerves részeként definiálja, és kimondja, hogy azon ipari emlékekből áll, amelyeknek történeti, műszaki, társadalmi építészeti és tudományos értéke van, és magába foglal mindent, ami az ipari tevékenységgel kapcsolatos. Nemcsak az ipari épületeket, a berendezéseiket, a gépeket, eszközöket, hanem a városrészeket és tájat, amelyen az épületek elhelyezkednek. Magába foglalja a termelő ágazatokon túl a raktározás, energiatermelés és szállítás emlékeit illetve az ehhez kapcsolódó szociális építményeket, lakásokat is. Minden olyan emléket, amely bizonyítéka egy olyan kornak, amely technikai újításaival megváltoztatta a történelmet és a benne élő hétköznapi emberek életét. Különösen fontosnak ítéli meg a korai vagy úttörő jelentőségű példákat.

Magyarországon a kulturális örökség védelméről szóló, 2005-ben módosított 2001.évi. LXIV. törvény alapján műemléknek számít egy épület, ha megfelel az alábbi szempontoknak, ezen kívül megkülönböztet műemléki jelentőségű területet és történeti tájat is.

Annak ellenére, hogy a meghatározásba tökéletesen beleilleszthetők az ipari örökség emlékei, a műemlékként értelmezett ipari épület újrahaznosításakor pontosan a műemléki előírások szabhatnak gátat a tervezésnek. A törvényben nem szerepel az ipari örökség fogalma, illetve nincs felállítva olyan

⁴ A egyes feltevések szerint a portugál nyelvben jelent meg először, 1896-ban, majd a francia nyelvben 1950-ben, angol nyelven 1955-ben az *The Amateur Historian* folyóirat hasábjain egy cikk címe alatt, amelyet Michael Rix írt.

⁵ The International Committee for the Conservation of the Industrial Heritage – 1978-ban alakult meg a szervezet, Svédországban

⁶ Urali iparváros

szabályrendszer, amely például mérvadó lehetne az újrahasznosítások során. Ezért lenne fontos az ipari épületeknek saját, külön kategóriát felállítani.

” Műemlék (M):

Minden olyan építmény, kert, temető vagy temetkezési hely, terület (illetve ezek maradványa), valamint azok rendeltetésszerűen összetartozó együttese, rendszere, amely hazánk múltja és a közösségi hovatartozás-tudat szempontjából kiemelkedő jelentőségű történeti, művészeti, tudományos és műszaki emlék, alkotórészeivel, tartozékaival és berendezési tárgyaival együtt.”

(MJT)

Műemléki jelentőségű terület

Műemléki jelentőségű területként műemléki védelemben részesül a település azon része, amelynek a jellegzetes, történelmileg kialakult szerkezete, beépítésének módja, összképe, a tájjal való kapcsolata, terei és utcaképei, építményeinek együttese összefüggő rendszert alkotva - védelemre érdemes módon - fejezi ki az azt létrehozó közösség építészeti kultúráját, és amelyet jogszabály ilyenként védetté nyilvánított.

Műemléki környezet (MK)

A védetté nyilvánított műemlékkel vagy műemléki jelentőségű területtel közvetlenül határos ingatlanok, a közterületrészek és a közterületrészekkel határos ingatlanok – a törvény erejénél fogva – műemléki környezetnek minősülnek. Műemlék, illetve műemléki jelentőségű terület védetté nyilvánításról szóló rendelet sajátos viszonyok esetén ettől eltérően is kijelölheti a műemléki környezetet.

Történeti táj (TT)

Történeti tájként műemléki védelemben részesül az ember és a természet együttes munkájának eredményeként létrejött olyan kulturális (történeti, műemléki, művészeti, tudományos, műszaki stb.) szempontból jelentős, részlegesen beépített területet, amely jellegzetessége, egységessége révén topográfiailag körülhatárolható egységet alkot, és amelyet jogszabály ilyenként védetté nyilvánított. „



1 / Magyarország első ipari műemléke az újmassai faszéntüzeltésű nagyolvasztó, közismert nevén "óskohó"

Császár László könyvében a termék útját a fogyasztóig végigkísérő épülettípusokat, ún. kultúrmérnöki objektumokat tekinti ipari építészeti emlékeknek, külön kategorizálja a szerkezetépítés és az építési technológia fejlődése szempontjából az épületeket.

A TICCIH a következő területeken található emlékeket sorolja az ipari örökség⁷ kategóriájába:

1. Bányászat
 - fém
 - olaj, kő, só, nem fémes anyagok
 - szénbányásza
2. Kohászat, acélipar
3. Textilipar
4. Feldolgozóipar
 - élelmiszer
 - papír
 - üveg, kerámia és cement
5. Gépgyártás
6. Szállítás
 - vasút
 - úthálózat
 - csatornák
 - repülőterek
 - kikötők
 - hidak
7. Kommunikáció, posta, telekommunikáció
8. Energia
 - elektromosság
 - gáz
9. Vegyipar, kőolajipar, gyógyszergyártás
10. Közművek, infrastruktúra

⁷ TICCIH and the World Heritage List: a strategy for advising on industrial and technical cultural properties

11. Ipari táj
12. Ipari építészet, épületek

Kiegészíteném a listát a hadiiparral és az agráriparral illetve a XIX.sz előtti ipari emlékekkel.

A Magyarországon eddig műemlékvédelem alá helyezett ipari épületek többsége mezőgazdasági vagy közlekedési emlék. A műemlékvédelem az ipartörténet korai szakaszából származó épületeket sok esetben a származási idejük miatt helyezte védelem alá. Sok közülük elpusztult, mielőtt a műemlékvédelem felfigyelhetett volna rájuk, a gyáripár megjelenésével jelentőségük és kihasználtságuk csökkent, funkciójuk megváltozott, ezért elbontották őket vagy egyszerűen az enyészeté váltak.



2 /XVIII. század végén épült túristvándi vízimalom

A többnyire egyes épületeket jelentő, kisebb területet elfoglaló agráripari létesítményekkel szemben a nagyipari területek viszonylag nagy, összefüggő területeket foglalnak el a városszerkezeten belül. Az, hogy közülük kevés a védett épület, annak is köszönhető, hogy sokszor egészen a közelmúltig működött, illetve ma is működik bennük valamilyen vállalat. Nehéz megítélni, milyen szempontok alapján lehet az utóbbi fél évszázad ipari objektumai közül kiemelni, és védetté nyilvánítani egy-egy épületet. Környezetvédelmi szempontok szerint érthető miért nehezebb visszakapcsolni a város vérkeringésébe a gyáripari területeket, mint az agrár-ipari jellegű épületeket illetve környezetüket, átfogó rehabilitációs program kidolgozás szükségeltetik a területek szennyezettségének megszüntetésére.

Elvi útmutatóként szolgálhat a Nyizsnyij Tagil Karta, amely kidolgozott egy módszertant az ipari örökség védelmére.⁸

A munka kiindulópontja az ipari örökség nagyságának meghatározása, majd a különböző területeken végzett felmérést követően az emlékekről készített nyilvántartás. Ajánlatos lenne, hogy a nyilvántartás mindenki számára elérhető illetve kutatható legyen. A nyilvántartásban szereplő emlékekről dokumentációt

⁸ http://www.mnactec.cat/ticcih/industrial_heritage.htm

kell készíteni, szakszerű és pontos felmérést, leírásokkal, rajzokkal, fotókkal, felhasználva minden elérhető módszert, amely biztosítja a legpontosabb felmérési dokumentációt, különös tekintettel az emberi emlékezetre, mint történelmi forrásra. A legmegfelelőbb állapot, ha a felmérés akkor történik, amikor az objektum még működik vagy nem esett át semmilyen átalakításon. A megfelelően felmért és nyilvántartott ipari örökség megőrzéséről az emlékek jelentőségének megállapítása után lehet eldönteni, hogy milyen szinten (helyi, regionális, országos vagy nemzetközi) és milyen szempontból (régészeti, történelmi, esztétikai műszaki vagy tudományos) jelentős az épület. A Karta fontosnak tartja hogy a kiválasztás szempontjai a közvélemény számára is elfogadható és érthető módon legyenek megfogalmazva.

Minimálisra csökkentené az értékes épületek elbontásának és eltűnésének kockázatát. A kiemelkedő jelentőségű ipari emlékek esetében a Karta olyan jogszabály kidolgozását sürgeti, amely elég erős ahhoz, hogy megvédje az emléket és biztosítsa jelentőségük megőrzését. A kulturális örökség részeként határozza meg az ipari örökséget, kihangsúlyozva speciális jellegét, sokféleségét, a legjelentősebb épületeknél a teljes egészükben való védelmet szorgalmazza, minden olyan beavatkozást ellenezve, amely az ipari táj történelmi hitelességét és értékeinek elvesztését eredményezheti.

Kisebb jelentőségű emlékek esetén elfogadhatónak tartja az újrahasznosítást, amely egy-egy hanyatló terület gazdasági újjászületésében fontos szerepet kaphat, de a rehabilitációs programoknak a gazdaságpolitikában, a regionális és nemzeti fejlesztési tervben helyet kell kapniuk. A rehabilitáció során figyelembe kell venni az épületek eredeti rendeltetését, az építésükhöz felhasznált anyagokat, lehetőleg hasonló jellegű funkció biztosítására kell törekedni, lehetőleg úgy, hogy az energiatakarékos és ökonómiailag a mai elvárásoknak megfeleljen. Minden változást dokumentálni kell.

A rekonstrukciót vagy egy korábbi állapot visszaállítását csak kivételes esetekben javasolja a Karta, ajánlja azonban az eredeti funkció bemutatását múzeumként.

Ahhoz, hogy minél több épület megmenthető legyen, a társadalom részéről is támogatást kell szerezni. Az oktatás szerepét emeli ki a Karta és megállapítja, hogy a megőrzés biztosításának egyik legjobb módja a társadalmi támogatottság megszerzése. Javasolja, hogy minél több fórumon hívják fel a figyelmet és magyarázzák el miért jelentős az ipari örökség, mik az értékei, miért fontos ezt megőrizni.

A KÖH a következőket fogalmazza meg a műemlékek védelmével kapcsolatban:

„Műemlékfenntartás

A műemlék rendeltetésszerű használatához, illetve értékei megőrzéséhez szükséges, a műemléket érintő szakszerű állagmegóvás, folyamatos jó karbantartással vagy felújítással. A műemlékeket épségben, jellegük megváltoztatása nélkül kell fenntartani. A fenntartási, jó karban tartási kötelezettség a műemlékek esetében a rendeltetésszerű használatához szükséges műszaki állapot fenntartásán túlmenően kiterjed az azok sajátos értékeit képező építészeti, képző- és iparművészeti, valamint kertépítészeti alkotórészeire és tartozékaira, felszerelési tárgyaira.

Műemléki helyreállítás

A jó karbantartási, fenntartási feladatokon túlmenően, a műemlék egészét vagy részét érintő – tudományos kutatás és diagnosztikai vizsgálatok eredményein alapuló – felújítás, vagy meghatározott állapotba való visszaállítást célzó építészeti, képző- és iparművészeti beavatkozás. A műemlékek helyreállítása és használata során törekedni kell a történetileg összetartozó ingatlanokat, ingatlanrészeket egyesítő megoldásokra, továbbá a korábban - az eredeti műemléki érték csorbításával - eltávolított, fellelhető és azonosítható alkotórészek, tartozékok és berendezési tárgyak visszahelyezésére.

Műemlékek használata

A műemlékeket a műemléki értékükhöz, jellegükhöz, történelmi jelentőségükhöz méltóan, a védett értékek veszélyeztetését kizáró módon kell használni, illetve hasznosítani. „

Dr. Váczi Piroska egy tanulmányában⁹ a három védelmi módszert fogalmaz meg az ipari örökség lehetséges megőrzésére. A megőrzés első megközelítési alapja a KÖH műemlékvédelemmel kapcsolatos, fent idézett fogalmi alapján megvalósuló értékvédelem. Másodikként

„ A lehetséges védelmi formák az épülethez tartozó berendezések műemléki védelmének biztosítására az alábbiak lehetnek irányadók:

- a helyszínen megőrzendő a teljes berendezés, vagy
- a helyszínen megőrzendő a berendezés egy része, vagy
- a berendezés elmozdítható, és nem okvetlenül kell múzeumban őrizni:

de:

- értékfeltáró nyilvántartás kell a fellelhetőségről (talán hasznos lenne ezt az illető szakmúzeumban felállítani)
- az országból nem vihető ki
- nem semmisíthető meg
- biztosítani kell a szakmai hozzáférhetőséget.

Abban az esetben, amikor a fennmaradásnak nincs semmi esélye, akkor a megőrzés egyedüli formája csak a lehető legteljesebb dokumentálás lehet. Ipari örökségünk felmérése az eddigi építészeti értékfeltárásban amúgy is nagyrészt feltáratlan terület még, ezért ennek a területnek a teljes értékvizsgálata, számbavétele, felmérése, nyilvántartása és annak hozzáférhetővé tétele nagyban elősegítené a fennmaradásukat. Ez a fajta dokumentálás persze kettős hatású is lehet, nem csak a nyom nélküli eltűnést akadályozhatná meg, hanem elősegítené egy ma holt (vagy csaknem teljesen kihasználatlan) történelmi érték/nemzeti vagyonrész megőrzését és potenciális fejlesztési lehetőségeinek aktivizálását is oly módon, hogy bebizonyítja, a kulturális tevékenység a funkciójukat veszített épületek körében olyan többlet-értékeket hoz felszínre, melyek tükrében a vizsgált objektum új értelmezést, új felhasználást nyerhet a gazdasági élet területén is.

A harmadik megközelítési módot a megőrzésre az alábbi területeken kell keresni:

⁹ Váczi Piroska: Az ipari épületek védelmének lehetőségei
http://archivum.epiteszforum.hu/holmi_detailed.php?mhmid=1315

-meg kell teremteni és átjárhatóvá tenni azokat a kapcsolódási pontokat a közigazgatási, a szakmai és a civil szféra között, melyek elősegítik a kommunikációt a témában minden lehetséges érintett fél között.

-össze kell gyűjteni és a legszélesebb körben továbbadni azokat az információkat, melyek elősegítik egy adott objektum/ipari terület bekapcsolását a térség fejlesztésébe. Adott esetben célorientáltan partnerkapcsolatokat keresni és összehozni az együttműködéses gondolkodás kialakítására, és a megoldások ezúton való keresésére. A témában kifejtett összehangolt együttműködés megszervezése maga is gerjesztheti ezekben a folyamatoknak az elindulását a társadalom tudati szintjén. „

Összefoglalásképpen az ipari épületek és az ipari örökség védelme érdekében születő rehabilitációs programok minden esetben komplex vizsgálatok eredményeképpen jöhetnek létre.

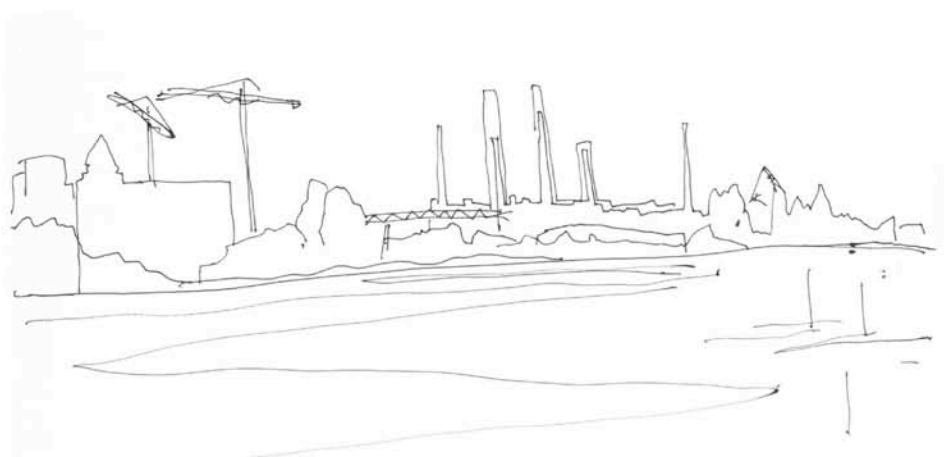
Véleményem szerint az alapvető különbséget kellene tenni az ipari műemlék és az ipari örökség között.

A műemlékvédelmi hasznosítás célja, hogy a valamikor meghatározott rendeltetés céljára épült épületet eredeti funkciójának megfelelően mutassa be. Ha ezt nem lehet biztosítani, akkor a legjobb, ha az eredetihez hasonló hasznosítást kap az épület. Az épületeket tehát valamilyen formában konzerváljuk. Az eddig megmentett ipari épületek többsége múzeumként működik. Ugyanakkor nem lehet, és nincs is értelme annyi múzeum céllal hasznosított épület fenntartásának, amennyit az ipari örökség számára értékes épületek jelentenének.

A múzeumként működő, műemléki védettség alatt álló épületek meglátogatása sokszor tervezett programként jelenik meg a hétköznapi ember számára – ha egyáltalán megjelenik. Egy szűk réteg számára fontos, de nem tudja felkelteni a társadalom szélesebb rétegeinek érdeklődését, mert elszigetelten működik. Ezért nem tudja megszerezni azt a társadalmi támogatást, ami szükséges ahhoz, hogy minél többen felfedezzék bennük az értéket.

Az ipari örökséget ezzel szemben úgy lehetne kezelni, mint egyfajta hidat a köztünk élő múlt és lehetséges jövő között. Azzal, hogy nincs meghatározva, hogy az eredeti funkció kerüljön az épületbe, a lehetőségek száma megsokszorozódik. Egy gyökeresen eltérő funkcióval újrahasznosított, mindenki által használt, mindennapi élet történéseibe bekapcsolt épület jobban formálja a közvélemény érzékenységét az ilyen típusú épületek megítélésében. Ezzel a létesítmény nem egy szűk réteg számára lesz csak fontos, hanem a környezetében élők számára is, és így elősegíti a hasonló jellegű épületek fennmaradását.

Az ipari műemlék egy szűkített kategória lehetne az ipari örökségen belül, amely azokat az épületeket jelenti, amelyek valóban érdemesek - koruk, állapotuk, különleges berendezéseik alapján – az eredeti állapotukban, múzeumként való bemutatásra. Így elkerülhető lenne a fent említett probléma, miszerint túlkínálat keletkezik ipari múzeumokból, ha kizárólag ilyen célú hasznosításban gondolkodunk.



Ipari területek kialakulása Magyarországon

Történeti háttér

Az ipari területek kialakulása és elhelyezkedése Történeti háttér

Az ipari épületek elhelyezkedése egy adott városszerkezeten belül sok tényezővel függ össze - keletkezésének idejével, a topográfiai helyzetével, a nyersanyagokkal, a természeti majd a mesterséges energiaforrásokkal, ez emberi munkaerővel, az infrastruktúrával, a technológiai fejlődéssel.

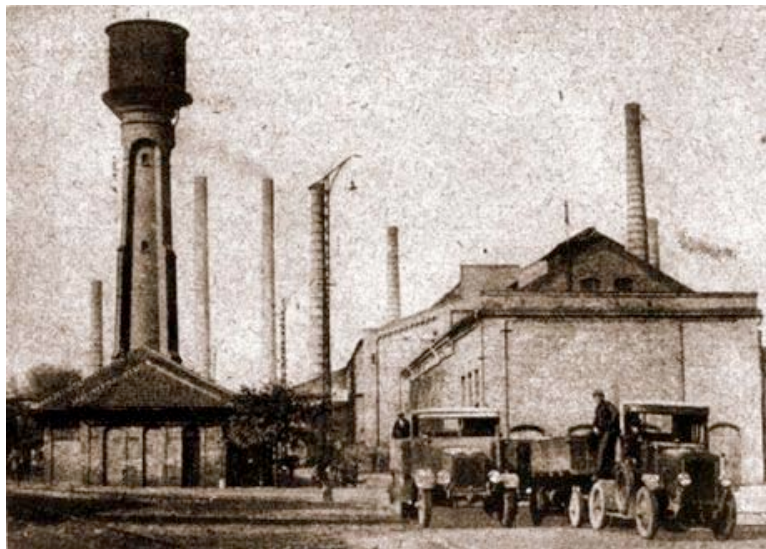
Korai ipari építményeink tehát jellemzően természeti erőforrások és nyersanyaglelőhelyek közelében épültek. A magyar ipar őse a kézműipar volt. Már a 13. században sok iparos és kereskedőváros volt Magyarországon, szabad királyi városok, egyházi székhelyek. Az kézműipar területi megoszlására elsősorban a földrajzi adottságok és a munkaerő gyakorolt hatást. A városfalakon belül kézműves technológiával előállított termékek a környező vidék nyersanyagainak feldolgozásával készültek, és elsősorban a helyi igények kielégítésére szolgáltak. A mezőgazdaság, a kézműipar, a bányászat, a szövő-és posztóipar időszakából főleg magtárak, istállók, különböző malmok, bányászati épületek, kékfestő műhelyek maradtak fenn. Az ipari örökség ezekben az esetekben egy-egy fennmaradt épületet jelent, amelynek elhelyezkedése a jelenlegi városszerkezeten belül teljesen esetleges és egyedi.

Összefüggő ipari területek az első ipari forradalmat követően alakultak ki. A gőzgép¹⁰ feltalálása, majd ipari alkalmazása lehetővé tette az addig háziipari termelés nagyüzemi szintre való emelését.

Míg Nyugat-Európában a textilipar vált az ipari termelés húzóágazatává, addig Magyarországon az élelmiszeripar és az ennek fejlesztését szolgáló néhány nehézipari ágazat töltött be vezető szerepet. A helyi nyersanyagbázisra épülő élelmiszeriparunk legfontosabb ágazata a malomipar lett. A kiegyezést követően Budapest a világ második legnagyobb malomipari központjává vált. A malomipar fogyasztásával előrelendítette a szénbányászatot, műszaki fejlődésével pedig a gépgyártást. Az ipar termelési igényeinek kielégítése egész épületegyüttesek megépítését kívánta. Az ipari és mezőgazdasági építészet kialakulásával az építészet léptékei átlépték az építészeti-mérnöki munka korábbi határait.

Az ekkor kialakult ipari területek ma is léteznek, befolyásolják a városok szerkezetét, közlekedését. (Ganz Gépgyár, Óbudai Hajógyár, Weiss Manfréd csepeli és angyalföldi gyárjai).

¹⁰ A szabadalom James Watt nevéhez fűződik (1769)



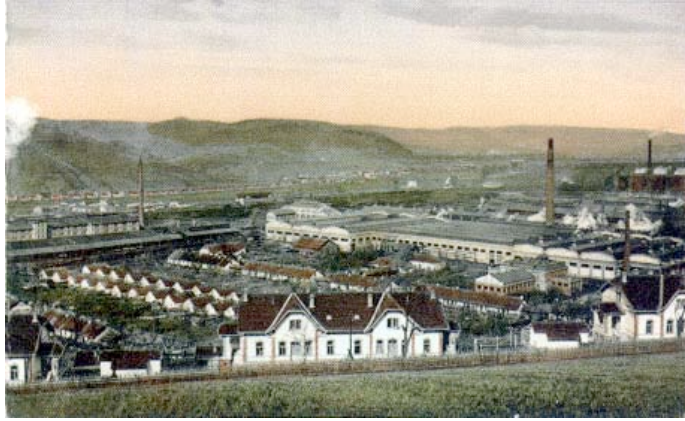
3 / WM gyár, Csepel

Az ipar fejlődése elsősorban a fővárosra koncentrált, a vidéken az erős agrárjelleg és a fővárosra irányuló tőkekoncentráció miatt viszonylag kevés ipari létesítmény épült - elsősorban azzal a céllal, hogy a budapesti üzemeket elássa nyersanyaggal. A közlekedés és az ipar fejlődése elsősorban a szénbányászatot lendítette fel, a szállítást a főváros és a vidéki szénbányák között az újonnan kiépített vasútvonalakon szállították.

Igazi ipari tájak és körzetek főként Észak-Magyarországon alakultak ki a szénbányászatra települt vas- és acélgyárak, kisebb mértékben a cement- és mészművek, az üvegyárak, újabban pedig a vegyi üzemek révén. Ha ezt a nagy területen szétszóródó nehézipart – Salgótarján, Fülek, Ózd, Borsodnádásd, Kazincbarcika, Diósgyőr körzeteit – egyetlen iparvidéknek tekintjük, akkor Budapesten kívül az egész Kárpát-medencében csupán a Krassó - Szörény és Hunyad megyében összpontosuló iparvidék versenyezhet vele. A pécsi, győri munkáscentrum mellett a Dunántúlon a Komárom–Esztergom–Veszprém megyében folyó szénbányászat, üveg- és cementipar, újabban a bauxitbányászat, a timföld- és alumíniumgyártás, illetve a vegyipar hozott létre jellegzetes ipari tájakat.

Az első világháború előtti évtizedben indult meg a nagy iparvállalatok, városi üzemek által a munkásaik, hivatalnokaik számára épített kolóniák építése. A kolóniák a gyártelepekhez közvetlenül kapcsolódtak, a magas telekárak miatt gyakran kiszorultak a város területéről.

A robbanásszerűen bővülő városok fejlesztése és rendezése már egész városrészekre is kiterjedt, hatalmas építészeti együttesek épültek egységes tervek alapján, az építészet léptéke és határai térben is kiterjedtek. Az épületek, parkok, utak egyetlen, egységes kompozíció formájában születtek meg, létrejött a tervezett "építészeti táj".



4 / Az ózdi vasgyár és a munkáskolóniák

A nagyobb gyárak mindenütt tájszervező, a települési kapcsolatrendszereket átforgató szerepet játszottak. Az üzemek kisebb-nagyobb körzetek gravitációs, közlekedési és kommunikációs csomópontjai.

Ennek megfelelően alakult ki hazánk városaira jellemző centrum – periféria kapcsolat, egy-egy központ magas tökekoncentrációjával, szervezettségével, gazdasági irányításban elfoglalt túlsúlyával válik az adott területen meghatározó jelentőségűvé, míg a periféria a vidék gazdaságilag kevésbé fejlett, ipar szempontjából kevésbé jelentős térségeire utal. Sajátos az ipari területek elhelyezkedése egy-egy város szerkezetén belül is. Általánosságban elmondható városainkról, hogy az úthálózatához hasonlóan már a 19 század végén kialakult a terület-felhasználás gyűrűs-sugaras rendszere, amelyben a központi "lakómagot" köztes zóna választja el a kertvárosoktól és környező falvaktól.

A világháború és Trianon következményei visszavetették a fejlődést az egész országban. A vidéki ipart meghatározó, nyersanyagokban és olcsó munkaerőben gazdag, bányászattal, kohászattal, faiparral foglalkozó, részben nemzetiségi határvidékek elvesztése tovább növelte a város túlzott centralizációját. Tovább gátolta a fejlődést a harmincas évek elején kezdődő gazdasági világválság. A két háború közötti időszak az ipar nagy válságának időszaka, többszöri szerkezetváltásokkal, a békés idősakra való felkészülés után az 1938-tól kezdődő háborús konjunktúra hatására megváltozik az egyes ágazatok egymáshoz viszonyított aránya. Az üzemek főleg a technológiájukat fejlesztik, a már kialakult ipari területeken belül fejlesztenek, új épületek nem épülnek. Területileg Budapest és a környező települések ipari övezetei összenőnek a fővárosi gyáriparral, a vállalatok között – néhány ágazattól eltekintve szoros volt a kooperáció, ezzel pedig jóval gazdaságosabbá vált a termelés.

A II. Világháború az ipari épületállományban hatalmas pusztítást okozott. Az ipari létesítmények a bombázások elsődleges célpontjai voltak az egész ország területén. A háborús károk következtében sok gyár maradt üresen – berendezéseik megsemmisültek, a közműellátás hiányos volt. 1945 második felében kezdődött meg az építészeti és technológiai újjáépítés. Az 50-es évek elején az építési tevékenység sok esetben nem volt tekintettel a városépítés korszerű igényeire, a környezetvédelemre. Az újjáépítés során nem gondoltak arra, hogy az ipari létesítményeket a belső városrészekből a külső zónákba, ipari parkokba telepítsék. Ezzel konzerválták azt az állapotot, amely ma a probléma fő

forrását jelenti, a lakóépületek közé épített üzemeket tovább bővítették. Ezzel nőtt a beépítettség, a levegő szennyezettsége, csökkent a zöldterületek aránya

Az ezt követő időszakra a nehézipar fejlesztése a jellemző, nagyrészt új üzemekben, új technológiai megoldásokat alkalmazva ugyanakkor kevésbé fordítva figyelmet a környezetvédelemre. A vidék és Budapest ipari területeinek fejlődése között a 60-as években alapvető különbség volt, hogy míg Budapesten főleg rekonstrukciós beruházásokat végeztek, addig vidéken új üzemek épültek.

A szocialista fejlesztéspolitika kiemelkedő projektjei voltak azok a vidéki iparvárosok, amelyeket újonnan telepítettek, vagy egy alacsonyabb bázisról fejlesztettek fel.¹¹

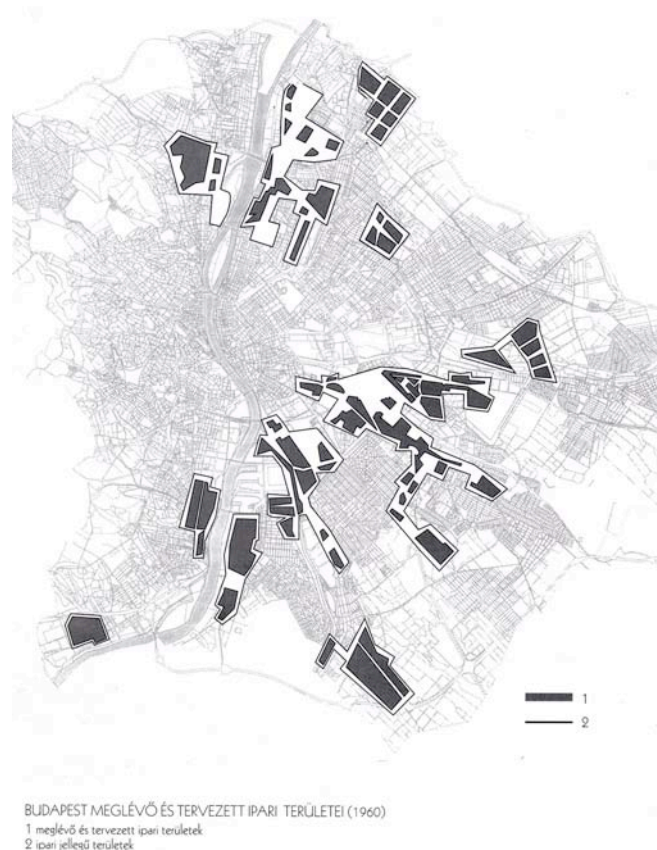
A nagyfokú koncentráció és a főváros fejlődése miatt korlátozni kellett az ipari fejlődést, 1960-ban több rendelet is tiltotta új üzemek létesítését. Elkezdődött ugyanakkor a szolgáltatások körébe besorolt létesítmények telepítése, amelyeknek fejlődése a mai napig töretlen, dinamikája pedig meghaladja a hagyományos ipari ágazatok fejlődését. A zöldmezős beruházások kezdetét jelentették az ekkor felépült raktárak, csarnokok.

A lakásépítések, középületek, kereskedelmi, kutatási, kulturális épületek, szállodák építése fokozott igényt támasztott az építőiparral szemben, nagyvállalatok alakultak a különböző profilokkal foglalkozó iparágak.¹² Az infrastruktúra fejlődése új épülettípusokat hozott létre, a közlekedésfejlesztéshez autóbuszgarázsokat, szerelőcsarnokokat, a vízközművek vízkezelő- és szennyvízkezelő telepeket, a villamos-energia ipar trafóházakat, elosztó- és fenntartó telepeket épített. Ezzel párhuzamosan megszűntek a hagyományos gázgyárak, a nagy múltú malomipar épületei, a dohánygyárak.

A hatvanas évek elején szerzett tapasztalatok arra az eredményre vezettek, olyan rendezési tervet kell kidolgozni, amelyben egységes, városrendezési szemlélettel kialakított iparterületek létrehozása volt a cél, amely figyelembe veszi a környező agglomeráció falvait, lehetséges terjeszkedésüket, az egyes iparágak minél gazdaságosabb kooperációját.

¹¹ A 90-es évek után szimbolikus szerepük átalakult, súlyos válságot éltek meg azzal, hogy a szocialista termelés kudarcának bizonyítékaivá váltak. Lux Gábor: *Indusztria gyermekei: magyar iparvárosok a XX. században*. Konferenciabeszámoló c. írásában a szocialista iparvárosok jelenkori sorsáról tájékoztat

¹² A tömeges lakótelepek építéséhez gyártottak alapanyagot a betonelem-gyárak, ebben az időszakban kezdődött meg a házigyári építkezések sorozata



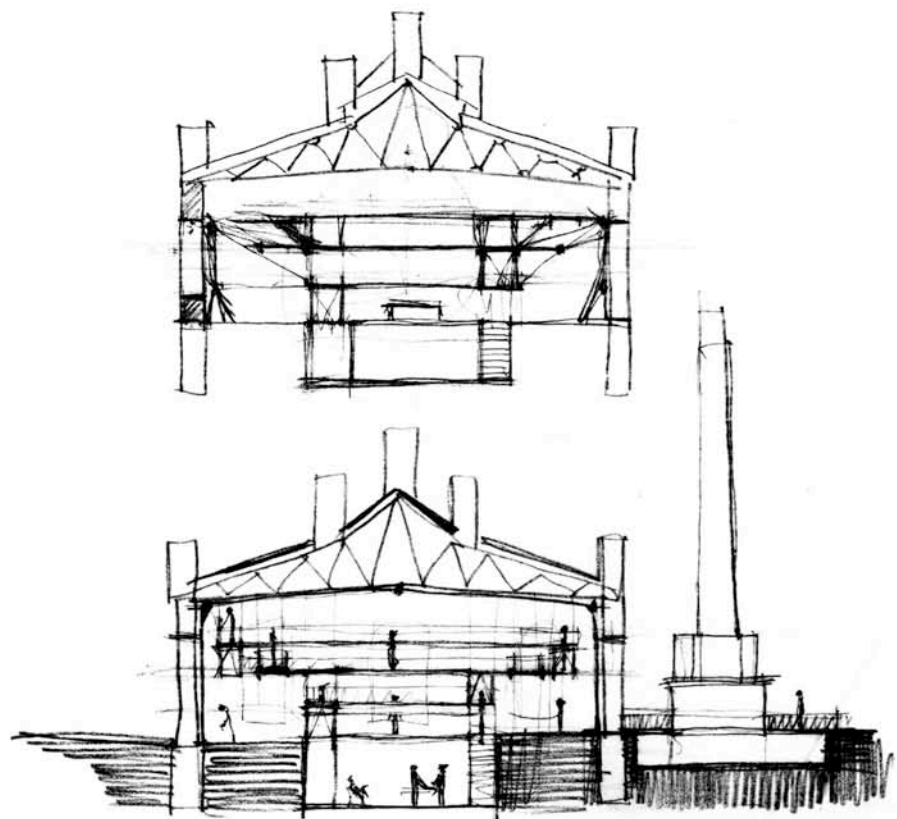
5 / Budapest gyűrűs-sugaras rendszerű térképe

A hatvanas évek elején szerzett tapasztalatok arra az eredményre vezettek, olyan rendezési terveket kell kidolgozni, amelyben egységes, városrendezési szemlélettel kialakított iparterületek létrehozása volt a cél, amely figyelembe veszi a környező agglomeráció falvait, lehetséges terjeszkedésüket, az egyes iparágak minél gazdaságosabb kooperációját.

A hetvenes évektől a kilencvenes évekig az ipar terjeszkedése kiszámíthatóvá vált, egyes iparágak, a kohászat, bányászat, textilipar gazdasági súlya tovább csökkent, ugyanakkor a szerszámgépgyártás, a közúti gépjárműgyártás, a gyógyszeripar, a hajógyártás, a híradástechnika területén egyre több, az új technológia segítségével felépített korszerű csarnok és munkahely jött létre.

Az 1990 utáni időszakban megkezdődött a nagyvállalatok széttagozódása, ezzel egyidejűleg a belső ipartelepek amortizációja. A rendezési terveken egy helyrajzi szám alatt szereplő területek számos tulajdonjogi vita alapjául szolgálnak még ma is. A tőkeerős, nagy területigényű világcégek szívesebben választják a zöldmezős beruházásokat, amely a városok külterületén elhelyezkedő ipari parkok beépítettsége folytán egyre inkább jelenti a tényleges zöld mezőt.¹³

¹³ Joó István Rozsdatemetők c. cikkében¹³ a Csepel Vas – és Fémművek példáját hozza fel, ahol a több mint kétszáz hektáros gyárterületre a 90-es évek közepére csaknem 200 új tulajdonos települt, és amelynek országosan is egyedülálló egyedi termelő – infrastruktúrája a széttagoltság miatt több mint egy évtizede kihasználatlan. Az egységes üzemeltetés és az ipari park lehetősége akkor úszott el, amikor a várostól független közműrendszer és a műszaki háttérszolgáltatás különböző kézbe került. A széttagoltság az addig egységesen kezelt épületegyütteseket funkcionálisan, minőségileg, szerkezetileg megosztotta, tovább erősítve a terület elértéktelenedését.



Ipari örökségünk építészeti értékei

Ipari örökségünk építészeti értékei

Korai ipari emlékeinket sokszor nem sorolják az ipari örökség kategóriájába – ennek oka, hogy építészeti megoldásaik a tradicionális építészeti hagyományokat tükrözik, helyi anyagokat használva, a területen hagyományos építészeti megoldásokkal épültek.¹⁴ Ide sorolhatók a vízi-és szélmalomok, kékfestő műhelyek, vágóhidak, magtárak, korai bányászati emlékek.

Az épületek tömege, kialakítása, homlokzati képzése az építőmesterek (sokszor nyugat-európából bevándorolt mesterek stílusát tükrözve) és az adott iparág iparos dinasztiáinak keze nyomát viselik. Az épületek szépsége abban rejlik, hogy az idők során a technológiai fejlesztések és a családok helyzetének alakulása következtében az épületekhez szervesen „hozzánőtt” melléképületek, hozzáépítések sajátos térszerkezeteket hoztak létre. Nehéz megítélni, hogy ezek közül mi számít eredetinek, illetve mi nem. A második világháború után sok épület esett áldozatául az időnek, a nem szakszerű karbantartásnak, a bontásnak. A fennmaradt épületek többsége romos állapotú, a néhány helyreállított épületben még megfigyelhetők az építészeti és belsőépítészeti részletek, a berendezések kidolgozottsága.

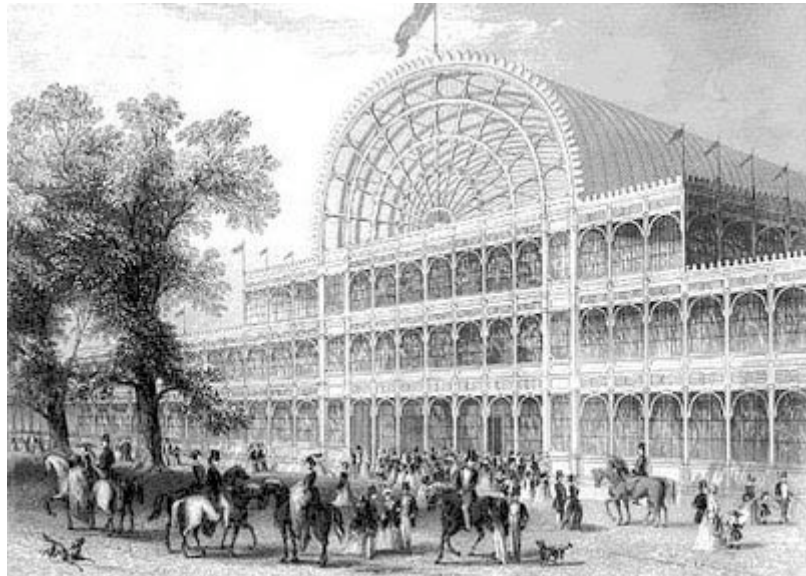
Az ipari forradalom és az ennek nyomán keletkező igények új építészeti megoldások megjelenését eredményezték. A hagyományos szerkezeti megoldásokkal és építőanyagokkal épült épületek nem voltak alkalmasak a gyáripar hatalmas berendezéseinek és a munkások tömegeinek a befogadására.

A csarnokjellegű épületek alaptípusainak kialakulását a vas építőanyagként való megjelenése eredményezte – az épületszerkezetek fejlődése a mérnöki vonalon haladt tovább. Itt adódott lehetőség arra, hogy az új anyag, az acél nyújtotta lehetőségeket kikísérletezzék.

A 18. század még hagyományos építőanyagokkal épült üvegházainak belső tereiben több fényre törekvő építészete, az üveg és fémszerkezet együttes alkalmazása és a kiállítási pavilonok épülettípusa felé való elhajlás hozta létre az 1851-es Londoni világkiállítás Iparcsarnokát. A vasgyártás fejlődése, a már részben hegeszthető "kovácsvas", majd az acél feltalálása az alátámasztás és nyílásáthidalás megoldását tette egyszerűbbé és sok esetben kiszorította a kő- és téglaszervezetek alkalmazását. A különböző fémszerkezetek biztonságosabbá és kényelmesebbé tették az építést.

A századvég két jelentős épülete tanúskodott az elért eredményekről: az Eiffel-torony és az 1889-es világkiállításra épült, 1910-ben lebontott gépcsarnok. (Eiffel hangoztatta először, hogy egy konstrukció önmagában is szép, ha maradéktalanul megfelel a rendeltetésének.)

¹⁴ Sokszor a „Architecture sans architectes” (francia) építészeti nélküli építészet fogalmat használják az épületekkel kapcsolatban

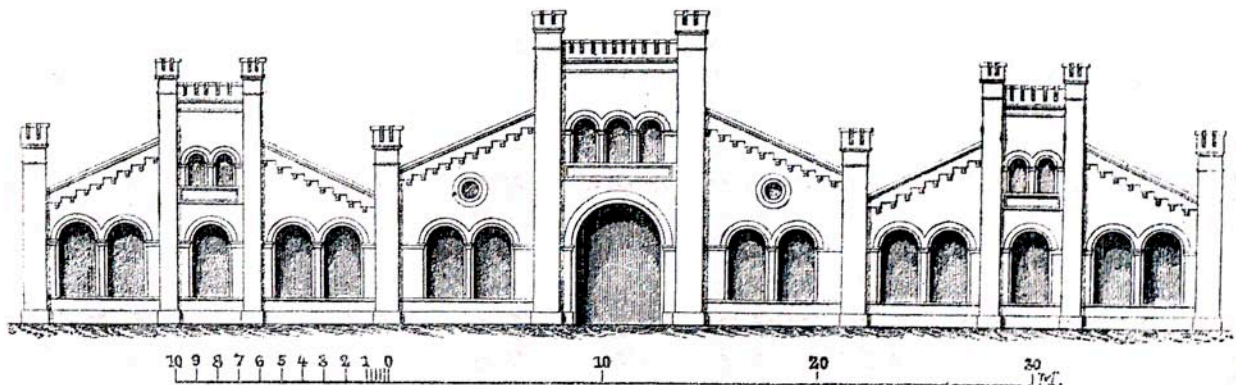


6 / Londoni világiállítás, Iparcsarnok 1851

Nagyot fejlődött az üvegyipar is: a korábbi apró üveglapok helyett mind nagyobb méretű táblákkal számolhattak az építészek és ez önmagában is megváltoztatta az épületek megjelenését.

A korszak az eklektika kora is, amely ragaszkodott ugyan a történelmi formákhoz, de ugyanakkor ösztönözte a fejlődést: minél inkább szembekerült az anyagfelhasználás, a szerkezet és a technika korszerű követelményeivel, annál sürgetőbbé vált az igény, hogy helyreálljon az egység új anyagok, szerkezeti megoldások segítségével.

Az épületek közös alaptulajdonsága a tágas, áttekinthető tér igénye és a nagy tömegek befogadására való alkalmasság. Az épülettípusok kialakulásában szerepet játszottak építészettörténeti előzmények, a nagyobb fedett terek kialakításának igénye az ókortól kezdve kísérletek folyamatát indította el.



7 / Hannover - Neustadt : Lemezhengermű

A megfelelő számú példával rendelkező szakrális építészet¹⁵ mellett a mezőgazdasági épületek – a magtárak, virágházak, istállók hatása is megfigyelhető.

A mintakép későbbi differenciálódásával jönnek létre a különböző csarnoktípusok, az egy oldalon egyenes síkú, nyeregtetős lefedésű, öntöttvas oszlopsorokkal elválasztott legtöbbször háromhajós tér valamint a támasz nélküli téráthidalás íves fémtartókkal, a falra majd a talajra terhelve.

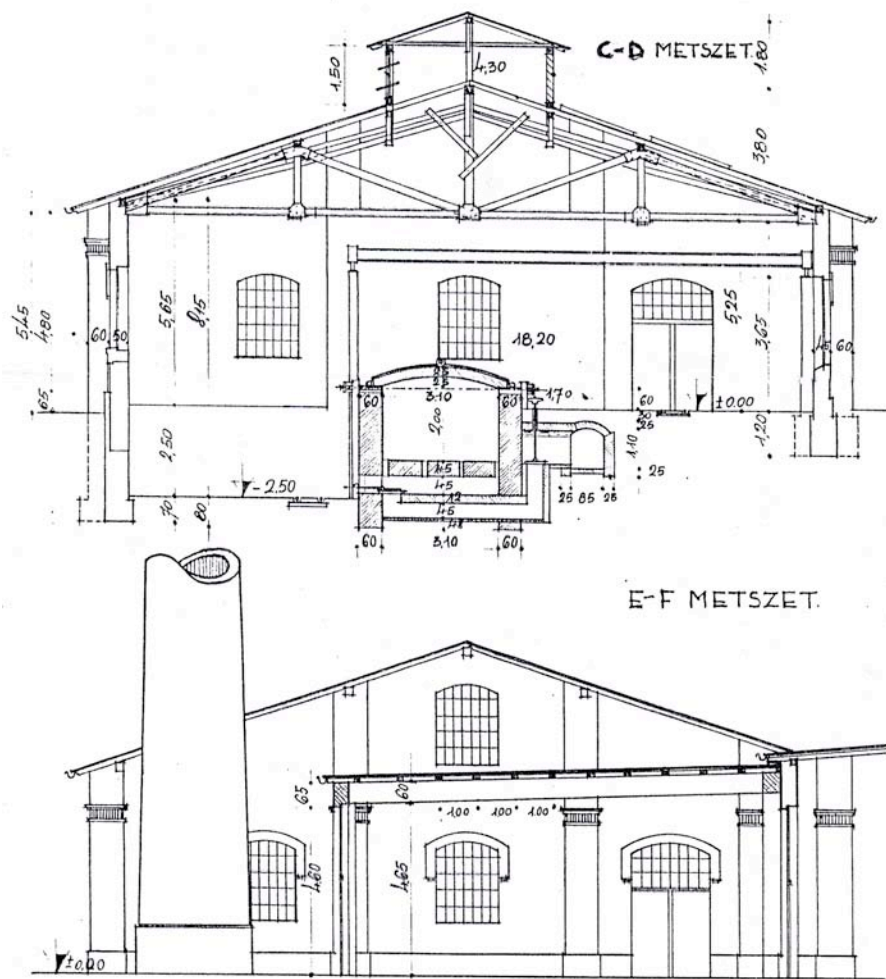


8 / A Magyar Hajó-és Darugár Óbudai Gyáregységének elektromos gépháza

Négy alapvető épülettípus alakult ki:

1. Hossztengelyes, egy-háromhajós csarnokok, téglafalazattal, nyitott fa fedélszékkal, majd fa vázszerkezettel-tégla kitöltő falazattal, háromhajós elrendezés esetén a középső tömeg kiemelkedik, megoldva a bevilágítás és szellőzés problémáját. Egyre elterjedtebbé vált az öntöttvas oszlopok, rácsos-tartós áthidalások, amelyek következménye az alátámasztások csökkenése, a homlokzati végfalakon nagyobb nyílások kialakulása. (Főleg nehéziparra jellemző térforma.)
2. Egyszintes, többtámaszos terek, sokszorosítható egységekkel, a bevilágítást és a szellőzést Shed-tetős fedéssel biztosítják. (Könnyűiparban elterjedt épületforma.)
3. Többszintes, többtámaszos terek, téglakörítő-falakkal, fa támaszokkal és födémmel, később öntöttvas oszlopokkal és poroszsüveg födémmel (Raktár, magtár majd textilipar használta az épületformát.)
4. Összetett típusú terek, melyek a funkciótól függően kombinálják az előző típusokat

¹⁵ Németországban még ma is az „ipar katedrálisa”-ként emlegetik a korabeli épületeket.



9 / Egyhajós csarnok metszete és homlokzata, a középtengely felett megemelt tetővel

A 19.sz fordulója a magyar építészet történetében is a historizmus és az eklektika időszaka. Ha nem is a város arculatát meghatározó elemek a kor ipari épületei, a fővárosban is, de országos szinten egységes stílusirányzatot teremtettek. A korai ipari emlékek formai hatása az organikus és a modern utáni téglarchitúrára egyaránt élő tradíció.

A korszak építészetére jellemző, hogy kevés épület mutatja meg tisztán szerkezetét. Az üzemi épületeken a korai favázás, nyerstégla kitöltő falazat mintájára gazdaságossági szempontokat is figyelembe véve tért hódít a nyerstégla felület, a romantika hatására pedig a 1860-70-es években kialakul az a sajátos nyerstégla romantika, amely előképként az észak-német téglagótika elemeihez nyúl vissza.



10 / A soproni Vasöntöde hivatali épületének udvari homlokzata 1999 (1909)

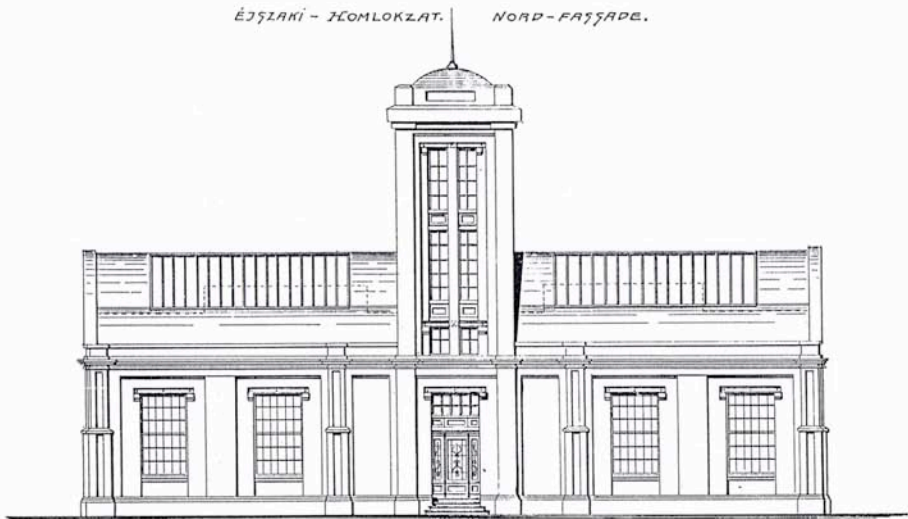
Az igényesebb nyerstégla felületű épületek homlokzataikon sajátos formarendszert, romantikus architektúrát képeznek ki, párkányokat, boltíveket, fülkéket, attikákat, bástyára emlékeztető tetőfelépítményeket. Ritkán épületkerámia és idomtégla díszítőelemek is előfordulnak. A szerkezet tiszteletben tartását jelzi a támasztó-támasztott szerkezetek, az áthidalások hangsúlyozása, a földém vonalának osztópárkányként való megjelenése a külső homlokzaton.

Ausztria és a német, osztrák konstrukciós megoldások nagy hatást gyakorolnak a kor építészetére, a külföldről idetelepült szakemberek és az eklektika számos magyar építészre révén is, sokan közülük osztrák származásúak illetve bécsi tanulmányaik elvégzésével kerültek vissza Magyarországra. Ennek következtében – mivel ez a folyamat Európa-szerte hasonlóan alakult – uniformizálódott az építészet ezen ága, a közlekedés fejlődésével, a mintakönyvek terjedésével kialakul egy nemzeti sajátosságokat - előző korokhoz képest - kevésbé felvonultató egységes építészeti arculat. Így lehetséges, hogy az adott korszakban épült vidéki gyárépületek építészeti formavilága, szerkezeti megoldásai semmiben sem maradnak el a fővárosiakétól.

A kőből faragott tagozatok mellett megjelentek a gyárban előállított kerámia- és gipszdíszek. Az építészeti tagozatokat gyakran fémlemezről sajtolták a kívánt formára. Sokat tökéletesedtek az épületek komfortberendezései, a szennyvíz-elevezetés, ivóvízellátás módszerei. A század második felében általánossá vált a világítógáz használata majd a villamos berendezések alkalmazása is. Az épületek méreteinek immár semmilyen irányban nem szabtak határt az épületszerkezetek és építőanyagok.

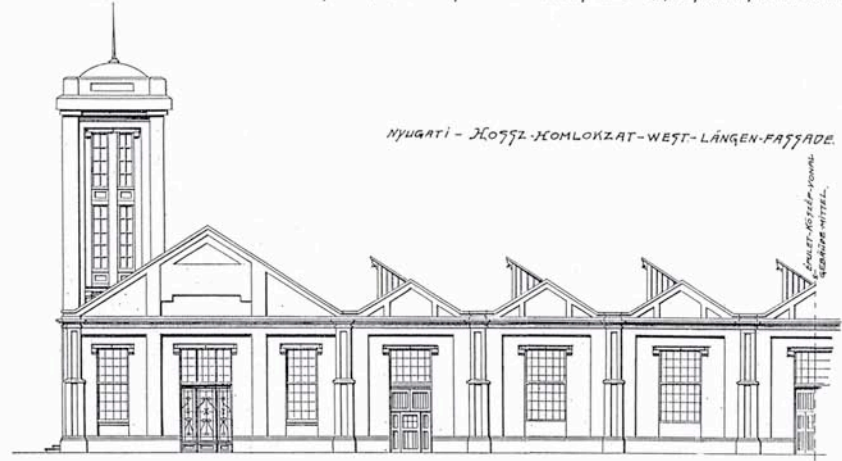
Általánosságban elmondható, hogy Európa szerte a rehabilitációs programok ezt a kort célozták meg, de egy másik, építészettörténetileg fontos épületcsoport is megtalálható az ipari övezetekben

TERVEZET-EGY-GYÁRÉPÍTÉSHES-A VASÁRUGYÁR-RÉSZVÉNYTÁRSASÁG-SOPRON-GRÁZ-RÉSZÉRE-SOPRONBAN.
 PLAN-ZÜR-ERBAUUNG-EINER-FABRIKS-ANLAGE-FÜR-DIE-EISENWAAREN-FABRIKS-AKTIEN-GESELLSCHAFT-SOPRON-GRÁZ-IN SOPRON.
 VILLANY-ERŐ-KÖZPONTI-ASZTALOS-KOVÁCS-ÉS-TARTALEK-MŰHELY-ÉPÜLET.
 ELEKTRISCHE-CENTRALE; TISCHLEREI-SCHMIEDE-RESERVE-WERKSTÄTTEN-GEBÄUDE.
 TERVSZAM. 15.
 PLAN-NE. 15.



ALOIS K. LÁNG
 ARCHITECT & RAUENTECHNIKER
 TERVEZTE: *Alois Lang*
 DER ARCHITECTUR
 SOPRON, OCTOBER-NOVEMBER 1908.
 MÉTEREK. 1 2 3 4 5 6 7 8 9 10
 1:100
 ALÉPÍTÉS
 DER FABRIK.
 REINIGUNGSGEBÄUDE
 ALÉPÍTÉS.
 DER BAUFÜHRER.
 SCHNEIDER
 SÖPTEK - ARBEITER
 SÖPTEK

VILLANY-ERŐ-KÖZPONTI-ASZTALOS-KOVÁCS-ÉS-TARTALEK-MŰHELY-ÉPÜLET.
 ELEKTRISCHE-CENTRALE-TISCHLEREI-SCHMIEDE-UND-RESERVE-WERKSTÄTTEN-GEBÄUDE.
 TERVEZET-EGY-GYÁRÉPÍTÉSHES-A VASÁRUGYÁR-RÉSZVÉNYTÁRSASÁG-SOPRON-GRÁZ-RÉSZÉRE-SOPRONBAN.
 PLAN-ZÜR-ERBAUUNG-EINER-FABRIKS-ANLAGE-FÜR-DIE-EISENWAAREN-FABRIKS-AKTIEN-GESELLSCHAFT-SOPRON-GRÁZ-IN SOPRON.
 TERVSZAM. 17.
 PLAN-NE. 17.



ALOIS K. LÁNG
 ARCHITECT & RAUENTECHNIKER
 TERVEZTE: *Alois Lang*
 DER ARCHITECTUR
 SOPRON, OCTOBER-NOVEMBER 1908.
 MÉTEREK. 1 2 3 4 5 6 7 8 9 10
 1:100
 ALÉPÍTÉS
 DER FABRIK.
 REINIGUNGSGEBÄUDE
 ALÉPÍTÉS.
 DER BAUFÜHRER.
 SCHNEIDER
 SÖPTEK - ARBEITER
 SÖPTEK

11/ A soproni Vasárgyár Rt. műhelyépületének homlokzati terve (1908)

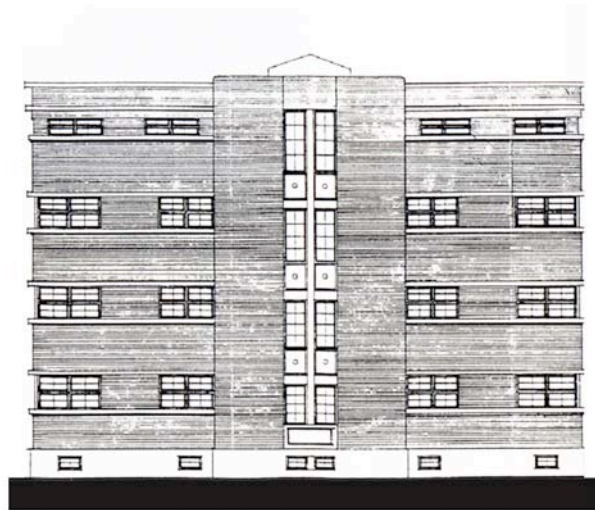
A szecesszió megjelenésével új irányzat kezdett kibontakozni. A szecesszió a gyáripár, a tömegtermelés ember és léleknyomorító személytelenségével szemben az egyén szabadságát hirdette, ugyanakkor eredménye a merev szabályok feloldása volt, melynek eredményeképpen szabadságot adott a térformálásban, a térkapcsolatok funkcionális szervezésében, ezzel kiváló táptalajt teremtve a modern mozgalom megszületéséhez.

A modern építészet alapvető jellemzője a rendeltetésnek, az anyag tulajdonságainak és a szerkezet követelményeinek megfelelő funkcionális alakítás.

A Chicagói iskola legjelentősebb építésze, Sullivan alapelve szerint „a forma követi a funkciót”, ebben a szellemben épített fém vázszerkezetű házaikon a szerkezet láttatásával jelentős eredményeket értek el.

A XX.század egyik legfontosabb építőanyagának, a vasbetonnak az alkalmazása elsőként August Perret nevéhez fűződik (1903).1907-ben megalakul a Werkbund, mely építészeket, iparosokat, kereskedőket, művészeket tömörített és fő célja az volt, hogy az új művészet formatörekvéseit, az ipar és a korszerű technika nyújtotta lehetőségek felhasználásával egyedi szintű, de gépi munkával sorozatban termelt termékek előállításával segítse.

A mozgalom jegyében született 1909-ben a berlini Turbinagyár épülete, amely Peter Behrens nevéhez fűződik, majd 1911-től a Fagus művek műhelyépülete, melyet Walter Gropius tervezett.



12 / Fűredi Oszkár: Trebitsch-Selyemgyár munkáslakóháza, Sopron (1925)

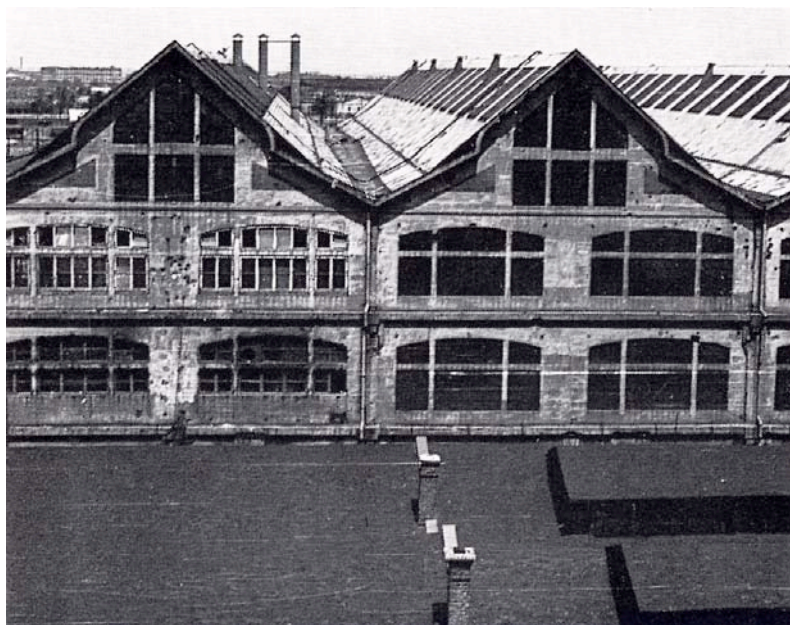
A több szálról induló, de egy irányba tartó törekvések eredménye a XX. század legnagyobb hatású alkotóműhelyének, a Bauhausnak a létrejötte, amely azóta is meghatározó jelentőségű a modern építészet számára.

A beton újrafelfedezése majd az acélbetétes beton - vasbeton - feltalálása és elterjedése tovább növelte tartószerkezetek kialakításának lehetőségeit. A tartószerkezetek méreteit már nem kísérletezgetéssel, hanem geometriai szerkesztéssel vagy matematikai számításokkal határozták meg: a "méretezett"

szerkezetek, oszlopok és gerendák arányai már egészen mások voltak, mint a klasszikus oszloprendek kőszerkezeteié.

A vasbeton alkalmazására elsőként a hídszerkezetek építésénél került sor. Az első világháború előtti időszak a vasbetonnal való kísérletezés időszaka. A különböző módszerek közül az ún. Hennebique-féle terjedt el, amely a mai vasbetonszerkezetekhez hasonlóan, egybefüggő, monolitikus tömböket épített megfelelően méretezett gömbvasakat helyezve a betonba. A korai épületekre jellemző, hogy homlokzati kiképzésük még nem utal a belső szerkezetek újításaira.¹⁶ (A vasbeton a lakó- és középületek terén is tért hódított, a két világháború közötti időszak modernizmus jegyében épült épületei tanúskodnak a korszak vasbeton építészetének színvonaláról.)

A II. Világháború utáni időszakban, egy rövid, az előre gyártott vasbeton és a komplex előre gyártott szerkezeti rendszerek kidolgozásában és alkalmazásában élen járt és nemzetközi hírnevet szerzett a magyar ipari építészet. Az építőipar és a tervezés államosítása, és az ideológiai okokból kikényszerített szocreál, a szocialista-realizmusnak nevezett szovjet archaizáló építészeti stílus évtizede után építészeti fellendülés a hatvanas évek elején kezdődik.



13 / A Ganz-MÁVAG szerelőműhelyének vasbeton homlokzata (1905)

A hatvanas évek legnagyobb hazai építészeti sikerét a vasbeton építészet kibontakozása hozta. A salgótarjáni központ, a Karancs Szálló (Jánossy György és Hrecska József, 1961-64), a Művelődési ház (Szrogh György, 1962-66), és a körülötte épített középmagas lakóházak (Magyar Géza, 1962-68), illetve a Pécskő áruház (Finta József, 1968) együttese egy jó évtizedig a KGST-be tömörült országok építészetének egyik legérdekesebb teljesítménye volt.

¹⁶ Egy kivétel például ez alól a Ganz MÁVAG budapesti műhelyépülete, amely nemcsak szerkesztési módjában és szerkezeti megoldásaiban, de homlokzatában is úttörő jellegű vállalkozás volt a maga korában. 1904-1905, Zielinski Szilárd építészirodája, kivitelező: Freund H. és Fiai

Az ekkor épült csarnokok nagy része ma is használatos, időbeli közelségük veszélyezteteti műemlékké való nyilvánításukat, ugyanakkor hitelesen képviselik a kort, amelyben épültek, architektonikus jellegükben, anyagukban megőrizték az eredeti építészeti törekvéseket , így az ipari örökség jelentős emlékei.

Preisich Gábor Budapest városépítésének története 1945-1990
/Tanulmányok c. könyvében írja, hogy „.... *Figyelemre méltó..... az a töretlen fejlődés, amely minden ideológiai és elméleti tévutat elkerülve az ipari létesítmények építészeti megjelenését az egész tárgyalt korszakban jellemezte.... a gazdaságosság elsődlegességének, a tartószerkezetek meghatározó szerepének felismerésén és a technológia szigorú követelményei által meghatározott tárgyilagos építészeti formáláson alapul.*”



A rehabilitáció lehetőségei
Hazai és nemzetközi példák

A rehabilitáció lehetőségei Nemzetközi és hazai példák

Az ipari területek revitalizálására számos nemzetközi és hazai példa áll rendelkezésünkre, amelyek mindegyikére jellemző egy olyan komplex program kidolgozása, amely nem csak az építményeket érinti, de közvetlen és távoli környezetükre is kihatással van. Aszerint, hogy a hasznosítás során az adott ipari terület mely részei kerülnek az előtérbe, két csoportba sorolhatók a programok.

Az első csoportba tartozó felhasználási módok során az épületek és a közvetlen környezetük véges határain belül kell a meghatározott feladatot megvalósítani, mikrovilágot alkotni. Az épületek korábban is valamilyen „épület” funkciót töltek be, fedett, térfalakkal határolt belső térrel, az eredeti üzemi berendezésekkel –vagy azok nélkül. (Az eredeti berendezések és az új rendeltetésből adódó belső térkialakítás kontrasztjával szívesen élnek az építészek.) Rendkívül kényes kérdés a régi és az új épülettömegek kapcsolata. A technológiai fejlesztések a legtöbb üzem történetében hozzáépítések, melléképületek megjelenését eredményezték, ellentmondásos lehet az alaptömegekre épült bővítmények minőségének megítélése. A gazdasági szempontból előnyös, a telkek maximális beépítettségére való törekvés mellett - amely a lakásépítések és az irodaházak területén jellemző a leginkább – a kulturális és oktatási létesítmények gyakran élnek a zöldterület kialakításának lehetőségével. A belső lakótömbök és kertvárosi övezetek közé ékelődött ipari területek felesleges hulladéktól, környezetszennyező anyagoktól megtisztított felületeire visszakerülhet a természet, belvárosi közparkokká válhatnak.

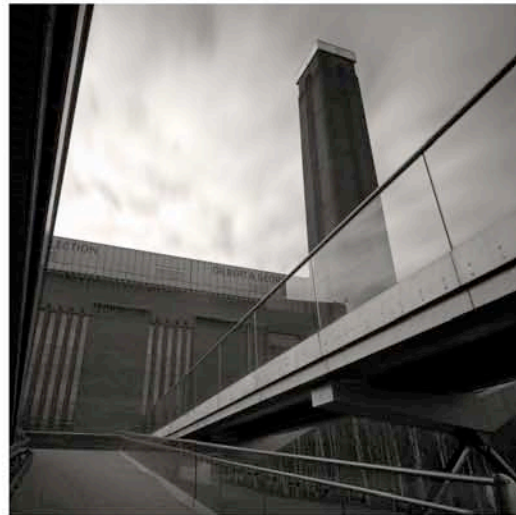
1. Az építményekre, valamint azok berendezésére irányuló hasznosítások

- Kulturális funkció – múzeum, galéria, színház, hangversenyterem, térszínház
 - A védett és rehabilitált korai ipari emlékek többsége múzeumként vagy/és szállóként működik, bemutatja a korabeli szerkezetek működését, illetve az egyedi környezetre építve a turizmust célozza meg
 - A csarnok jellegű terek természetéből adódó, szinte közhelyszerűvé vált módszer, a legtöbb korai rehabilitációs program eredményei a galériák, múzeumok, kulturális központok. A nagy tömeg befogadására alkalmas, a hatalmas belső tér, a nagy belmagasság, a gótikus katedrálisok ablakaihoz hasonlóan a hatalmas üvegfelületeken átszűrődő fény, az épületszerkezetből adódó installációs lehetőségek mind ezt erősítik. (Tate Modern Gallery, London; MEO Kortárs képzőművészeti Gyűjtemény, Millenáris Park, Ruhr-vidék¹⁷)

¹⁷ A Ruhr-vidéken számos élménypark jött létre, a gyáripari termelés, a bányászat és acélgyártás helyszíneit birtokba vették a kultúrára éhezők mellett a bűvárok, hegymászók, kerékpárosok. Az ún. Emscher program keretében átfogó tervet dolgoztak ki Németország legszennyezettebb és legkevésbé vonzó iparvidékének feltámasztására, amelynek következtében a terület ma turisztikai látványosság, számos érdekes kulturális programjával méltó párja lett a régióközpont Düsseldorfnak.



14 / MEO, Budapest (INARCHI/2000-2001)



15 / Tate Modern Gallery, London (HERZOG & DE MEURON/1991-2000)



16 / Millenáris Park, Budapest (CÉH RT/ 2000-2001)



17 / Dockland London 2003 - folyami hajók formáját idéző épületek



18 / Dockland london 2003 - Régi kikötőépületekben kialakított lakások



19 / Gasometer Bécs 2003 - A gáztartály belsejében kialakított lakások



20 / Dockland London 2003- Új építésű lakóházak a régi épülettömegre utaló formaképzéssel, anyaghasználattal

- Lakófunkció –lakónegyedek, loft-ok

Az ilyen jellegű felhasználás elsősorban gazdasági jellegű, és a piac igényeit veszi figyelembe, ezért a beruházástól függ, mennyit kíván megtartani az ipari jellegből, illetve mennyire utal rá vissza

- A meglévő épületek belső tereinek átalakítása, az épület tömegében, külső megjelenésében nem történik változás
- A meglévő épületek mellett és azokat kiegészítve az adott ipari területre
 - jellemző épülettípus, tömegképzés, homlokzati megjelenésnek megfelelően kialakított új lakóépületek felépítésével keletkező városrészek kialakulása (Bécs, Gasometer)
- Új lakóépületek kialakítása az eredeti építmények közül egy-egy jelképszerű objektum megtartásával. (Bécs, Sargfabrik)
- Oktatási funkció – oktatási intézmények, művészeti iskolák, diákszállók
- Szolgáltatás – kereskedelem – éttermek, bevásárlóközpontok
- Üzleti – irodaházak, műtermek

2. Az ipari tájat, tájegységet a természetes környezettel együtt kezelő programok

A második csoport nagyobb területet ölel fel, egész tájat, épületeivel, berendezéseivel, infrastruktúrájával együtt kezel. Az alapfunkció meghatározása után több lehetőség van az olyan ipari objektumok megtartására, amelyek nem épület jellegűek, de meghatározó elemei a tájképnek. (Aknatorony, gáztartály, olajkút, emelődaru, fúrótorony, generátorok, víztornyok, kémények). Az élményparkok a mesterségesen környezet tereiben – terein kínálnak az extrém kikapcsolódást előnyben részesítő rétegnek szórakozást.

A tájépítész is fontos szerepet kap e létesítményeknél, a rehabilitáció folyamán a szennyezett területeken megkezdődik az élővilág rehabilitációja is. A régi fajok visszatelepítése mellett a speciális körülmények számos olyan faj létrejöttét eredményezték, amelyek alkalmazkodtak az ipari termelésből adódó környezetszennyezés következtében megváltozott táj adottságaihoz. A birtokait visszahódító természet és a mementóként fel-felbukkanó ipari „berendezések” látványa egyedülálló. (Ruhr-vidék)

- Szórakoztató funkció – szabadidőparkok, élményparkok, közparkok kialakítása



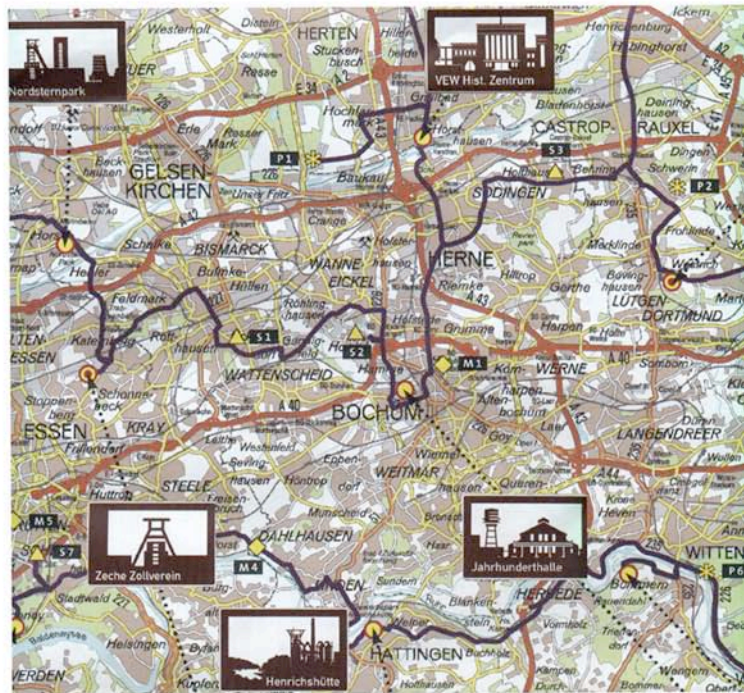
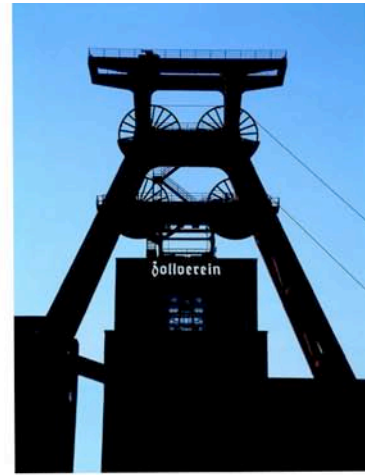
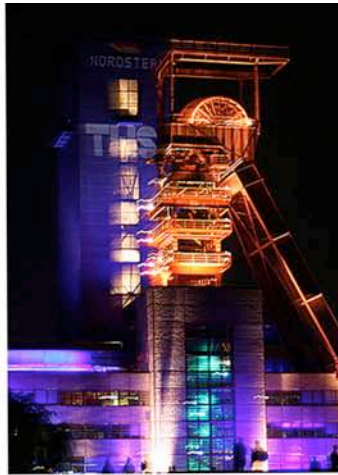
20 / University of East London Docklands Campus,
London (1997-99)



21 / Diák szálló fogadóépülete,
Landschaftpark Duisburg Nord (Emscher program 1990 -)



22 / A "Hafen" irodaépületei előtérben a Ghery-házakkal,
Düsseldorf 2002



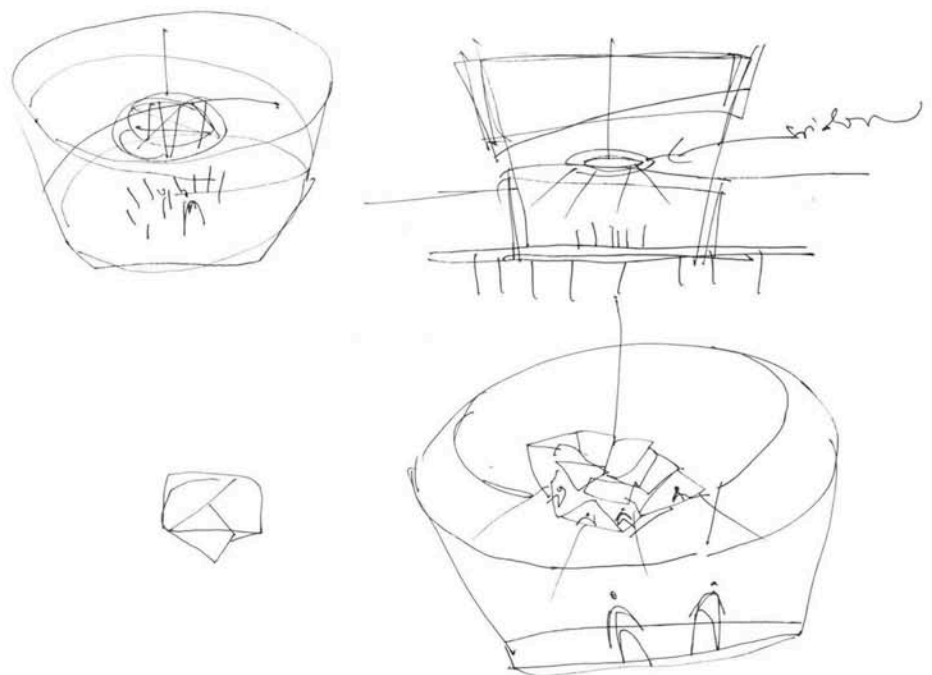
24 / Route Industriekultur – A Ruhr vidék rehabilitációja keretében létrejött kulturális objektumok



25 / Landschaftspark Duisburg Nord,
A parkot körülölelő réteken és ligetekben ma állatkert működik



26 / Zeche Zollverein XII., Essen
A növényzettel befuttatott épületek mögött az aknatorony látható



Tervezési modell

Érdekelt, hogy az előző fejezetekben felsorolt szempontok illetve minták alapján fel lehet-e állítani egy olyan tervezési modellt vagy elemzési módszert, amely alapja lehet egy bármely korszakból fennmaradt ipari épület fenntartható és reális újrahasznosításának?

Kidolgozhatóak-e tervezési módszerek – milyen építészeti eszközökkel érhető el, hogy a régi épületekbe bekerülő új funkció szerves részévé váljon a térnek, de elkülöníthető legyen időbeli keletkezése alapján?

Elsősorban a belsőépítészeti tervezést segítő modell felállítása volt a célom, de a tervezési feladat összetettsége miatt egy komplex program felvázolását kíséreltem meg.

Alapvető vizsgálati szempontok a hasznosítási program kialakításához

1. területi elhelyezkedés, földrajzi helyzet, regionális szerep
nemzeti, tágabb - kistérségi és szűkebb - helyi összefüggések, turisztikai szempontok
2. történeti és etikai érték
3. építészeti és esztétikai érték, műszaki érték, jelenlegi állapot
4. építészeti miliő, a hely szelleme, hasonlóságok, párhuzamok
5. társadalom megítélése
6. gazdaságosság, piaci érték, fenntarthatóság
7. helyi identitásformáló szerep, új funkció hatása a környezetre

1 . Területi elhelyezkedés, földrajzi helyzet, regionális szerep
nemzeti,tágabb - kistérségi és szűkebb - helyi összefüggések, turisztikai szempontok

Az ipari épületek elhelyezkedése meghatározó lehet újrahasznosításuk során. Fontos, hogy az ország területén belül hol helyezkedik el a létesítmény, mennyire fejlett a régió gazdasági, infrastrukturális, kulturális szempontból, az épület(ek) rehabilitációja beilleszthető-e egy már meglévő programba, vagy maga a rehabilitációs program indít el egy olyan folyamatot, amely az adott régió gazdasági fejlődését, újrapozicionálását elősegítheti. Ennek alapján három különböző eset különböztethető meg:

- A természeti erőforrások mellé települt, jellemzően a tájhoz illeszkedő létesítményeknél (vízimalom, szélmalom, bányászati épületek) meghatározó a természeti táj arculata. Különlegessé teheti az épületet a tájba illeszkedésének módja, vagy egyedisége lehet éppen az, hogy egy bizonyos iparághoz tartozó csoport része. (Például vízimalmok esetében az, hogy az épületek egy folyó mentén helyezkednek el, alapja lehet egy, a folyó mentén, annak útvonalát követve kialakuló turisztikai útvonalnak.)¹⁸

¹⁸ Közös kapcsolódási pontok alapján jött létre a Nyugat –Dunántúlon az ún. Vízimalmok útja, amely négy település vízimalmát fűzi össze, olyan programokkal gazdagítva, mint a helyben őrölt lisztből készült kenyérsütés, vagy a malomépület körül kialakított biokert.

Fontos, hogy akár a tágabb értelemben vett (tájegységi vagy országos szinten) vagy regionális szinten milyen helyet foglal el a különböző turizmus számára fontos objektumok között.

Van-e valamilyen nemzeti illetve nemzetiségi vonatkozása (országhatárokon átnyúló kapcsolatok, külföldről betelepült nemzetiségi mesterekre jellemző ipari ágazat, épülettípus)

A helyzetéből adódóan milyen turisztikai ágazatba illeszthető bele?(ökoturizmus, kerékpárutak, túraútvonalak, vízitúrák, stb.)

- Amennyiben az épületek mennyisége vagy nagysága válik meghatározóvá egy adott területen, tájformáló elemmé válhat, átfórálvá a természeti táj adta lehetőségeket. (Ruhr-vidék Németországban, szocialista iparvárosaink). A természeti táj helyett mesterséges táj jön létre, amely ugyanakkor különleges tartalommal bírhat, és válhat egy terület jelképévé, és új turisztikai célpontjává.

Sajátos a helyzete az olyan városoknak, amelyek létrejöttüket az ipari termelésnek köszönhetik, előzmények nélkül vagy egy minimális bázisra építve, városrendezési tervek alapján, rövid idő alatt épültek. Magyarországon a „piszkos tizenegy” néven emlegetett, a szocialista tervgazdaság mintavárosaiként létrejött iparvárosok egy letűnt ideológia emlékei. Ugyanakkor ezen ideológia bemutatása adhatja értelmét egy újrahasznosítási program kidolgozásának.

- Leggyakoribb eset, hogy az ipari épületek a már említett gyűrűs-sugaras rendszerben a központi városmaghoz képest egy köztes, vagy külső zónában helyezkednek el.

Összefüggő ipari területek alakultak ki, amelyek az infrastrukturális adottságokhoz alkalmazkodtak, mesterséges energiaforrások, szállítási útvonalak mentén települtek, a korábbi városhatárok közelében.

Egyes elemeik akár szimbólumokká is válhatnak a településen belül (pl. víztorony, gáztartály, villamos remíz, trafóház), ezzel turisztikai célponttá válva.

A városfejlesztések következtében a városhatárok kitolódásával az ipari területek becsúsztak a köztes zónákba, beékelődve a külvárosok, kertvárosok és a városközpont közé. Az ilyen esetekben meg kell vizsgálni pozícióját a városszerkezeten belül, megtalálni a kapcsolódási pontokat a környezethez. (Hasonló funkciójú helyek csoportosítására példa Sopronban, hogy a volt Pamutipari Vállalat egykori épületeiben különböző minőségű szolgáltatást nyújtó éttermek és szórakozóhelyek működnek egy viszonylag szűk területen, ezzel biztosítva egy szórakoztató „központot”.)

2. Történetiség és etikai érték

- Meghatározó az épület kora, az építészeti stílus, amelyben épült, a felhasznált építőanyagok és műszaki megoldások, amelyek az adott kor technikai színvonalát tükrözik. Ritkán találunk olyan ipari létesítményt, amely egy időben épült és nem alakították át illetve nem építettek hozzá, hiszen az idők során felmerülő igények hozzáépítéseket, újabb épületek megjelenését eredményezték. A hozzáépítések, toldaléképületek sok esetben eltorzítják az eredeti tömegarányokat, de előfordulnak olyan esetek is, amikor az évtizedek során hozzáépített melléképületek annyira

szervesültek az eredeti tömeghez, hogy csak együtt értelmezhetőek, és együttesen határozzák meg a tér egyedi karakterét.

- Az épület kora nem minden esetben ad okot a védelemre és újrahasznosításra. Nem következik automatikusan a korából a megőrzésre érdemes minőség. Sok olyan épület van, amelynek építészeti megjelenése, szerkezeti megoldásai már építésük idején sem képviseltek magas építészeti minőséget és megőrzésük sem feltétlenül jelent különlegességet. Az ipari örökség rendkívül nagyszámú épületet hagyott maga után, ezért fontos a valós értékek kiszűrése és megtartása, és a kevésbé fontos épületek dokumentáció formájában történő megőrzése.
- Egy épület bírhat a történeti értéken túl etikai értékkel is. Ez jelentheti azt, hogy egy történelmi személyiség életében, tevékenységében fontos szerepet játszott az épület vagy valamilyen történelmi esemény történt a falai között. Ilyenkor kevésbé szigorúan értelmezhető a történeti vagy minőségi értéke. Román András fogalmazta meg 487 bekezdés és 617 kép a műemlékvédelemről c. könyvében, hogy:
"Azt az emóciókeltő képességet, ami a műemlék történeti és esztétikai értékéből külön- külön is, de legfőképpen együttesen fakad, nevezik etikai értéknek."
Az épületeknek hatása van az őket szemlélőre, a bennük és a körülöttük élőkre. Érzelmeket ébreszthetnek, negatív és pozitív értelemben. Emlékeztethetnek egy adott kor ideológiájára, egy történelmi személyiségre, vagy egy életstílusra, egy korra, vagy akár a szemlélő saját életéből egy – egy időszakra.

3. Építészeti és esztétikai értékek

Az ipari épületek építészeti értékei lehetnek:

- épülettömegek aránya
- műszaki megoldások, mérnöki szerkezetek
- építőanyagok egyedi módon való alkalmazása
- homlokzati megoldások
- belső terek kialakítása
- berendezések
- épületdíszítő elemek

Egy adott ipari terület rehabilitációs programjának kidolgozásánál döntő lehet annak felmérése, hogy egy-egy épület bír-e olyan építészeti értékkel, ami indokoltá teszi fennmaradását. A történeti értékekkel kapcsolatban már említett kiemelkedő vagy egyedi építészeti minőség megőrzése a fő szempont, az épület kora ebből a szempontból elhanyagolható.

4. Építészeti milió, a hely szelleme

Michalkó Gábor A turisztikai milió földrajzi értelmezése c. tanulmányában írja, hogy: „ *A megélt környezet az objektív valóság szubjektív észlelése, amelyet az impressziók hoznak létre.*” Szerinte a

turisztikai célpontok megítélése, a milió azoknak az embereknek a véleményéből, élményéből adódik össze, akik ugyanazt a környezetet különböző társadalmi helyzetből érkezve, különböző kulturális háttérrel és értékrenddel rendelkezve élik meg.

Ez nem csak a hely földrajzi adottságaival függ össze *”... a vendégszeretet különböző szintjei, a szolgáltatók magatartásának összetevői, a közlekedési, a közüzemi és kommunikációs hálózatok állapota,”* is befolyásolja *„Mégis talán a társadalmi környezet játszik legintenzívebben közre a turisztikai desztináció miliójének kialakulásában.”* Tehát hogy kedvesek voltak-e a helyi lakosok, érdekes volt-e az életmódjuk, milyen demográfiai helyzetben vannak stb.

Azt gondolom, ezzel párhuzamosan létezhet akkor az építészeti milió fogalma is. Hamvas Bélát idézve: *„A hely mindig festmény és rajz, és nincs belőle több,mint ez az egy...A helynek nemcsak fizikája, hanem metafizikája is van, és nemcsak látvány, hanem génusz.”*

Egy-egy épületre, mint helyre vonatkoztatva a hely szelleme jelenti azt az élményt, amelyet az ember az épületben vagy az épület környezetében megélt, az élmény hatással volt rá, kapcsolódik hozzá valamilyen érzés vagy érzet, és ennek alapján kialakul egy lelki kötődés. Az hogy az emberekben ez a hatás milyen érzelmeket generál, az egyes ember személyiségétől függ.

Például ma még élnek azok az emberek, akik valaha a Ganz gyárában töltötték mindennapjaikat – ezzel nekik teljesen más élményeik, emlékeik generálódnak, ha egy ilyen épületet meglátnak, mint annak a generációnak, aki a Ganz gyár hallatán már a Millenárisra, mint kulturális központra gondol. A másik érdekes példa a már említett Ruhr-vidék rehabilitációja során létrejött „Route Industriekultur” elnevezésű program, amely körbevezeti a látogatót a ma már élményparkokból, kulturális intézményekből álló rendszeren. Bármennyire is lenyűgöző a ma már szinte mindenhol zöld táj, a hatalmas fémkolosszusok kontúrjai a tájban az idősebb generáció tagjait a kevésbé derűs múltira emlékeztetik.

5. Társadalmi szempontok

Az előző szempontok nagyban meghatározzák a társadalom hozzáállását. Attól függően változik az emberek megítélése, hogy milyen szellemi és kulturális háttérrel rendelkeznek, milyen társadalmi rétegből érkeznek, milyen a koruk, milyen a gazdasági és politikai helyzetük. Az ipari örökség ügyéért legtöbbször a korábbi fejezetekben már említett civil szervezetek állnak ki, akik számára különböző szempontok miatt fontos az épületek sorsa. Az építészeti örökség állapota üzenet a jelenkor társadalmának, tükör, amely megmutatja, hogyan bánik értékeivel.

A probléma felszínre hozása számos támogatót és ellenvéleményt generál. A jól kommunikált program, amely felhívja az épületek értékeire a figyelmet, elmondja miért érdemes megőrizni őket, megpróbálja felkelteni az emberek szimpátiáját, felvázol egy lehetséges pozitív jövőt, amely az életükre különböző szempontokból meghatározó lehet, megváltoztatva ezzel életminőségüket, sok támogatót szerezhet.

6. Piaci szempontok, fenntarthatóság, gazdaságosság

Alapvetően meghatározó szempont az épületek hasznosításánál az ingatlanpiac és a beruházók hajlandósága. Az ipari területek fennmaradásának egyik legnagyobb ellensége maga az ingatlanpiac. Főleg a köztes zónák esetében az ún. rozsdáövezetek a külvárosok és a belváros között értékes építési telkeknek számítanak. A rehabilitációs programnak a szellemiségen túl rendelkeznie kell egy olyan tartalommal, amely érdekeltté teszi a piacot is abban, hogy a terület ne bontásra legyen ítélve. Annak ellenére, hogy minden rehabilitáció ellentmond a gazdaságosság követelményének, mégis hosszútávon ezek a befektetések megtérülhetnek. Azt, hogy hogyan lehet a hátrányból mégis előnyt kovácsolni, London és Bécs új, pezsgő életű városnegyedei igazolják, ahol egy-egy kerület rehabilitációja magával vonta a terület ingatlanpiacának, bevásárló-és szórakoztatóiparának fellendülését. A gondosan felépített marketing segítségével egész városnegyedek sorsa fordulhat visszájára – a londoni Dockland az egyik legveszélyesebb része volt a városnak, a rettegett East End. Ma az ipari épületekből kialakított luxuslakások ára az eget veri.

A projektek megvalósulásához szükség van beruházóra. Magyarországon kevés esetben láthatunk arra példát, hogy akár magánszemély akár egyes vállalatok felvállalnak egy ilyen projektet. A legtöbb hazai projekt pályázati finanszírozással valósult meg.

Bármely program megvalósulásának feltétele a fenntarthatóság és a gazdaságosság. Ez a két szempont az, amely legtöbb esetben megkérdőjelezi a programok létrejöttét. A legtöbb ipari terület környezetvédelmi szempontból erősen szennyezett, ezért a funkcióváltás előtt fontos a terület megtisztítása. Ami a piaci szempontokat illeti, ez a feladat akkor is a tulajdonosra illetve a beruházóra hárul, ha teljesen új építési területként kívánja értékesíteni az egykori ipari létesítményt, ezért jelentős többletköltséggel nem számolható fel. A fenntarthatóság az új funkcióból adódó bevételeken túl üzemeltetési kérdés.

(Környezetvédelmi szempontból is érdekes lehet egy olyan irányú kutatás, hogy a meglévő belső infrastrukturális rendszer alkalmas-e arra, hogy alternatív energiákkal helyettesíthetők legyenek a hagyományos energiaforrások.)

7. Helyi identitásformáló szerep, új funkció hatása a környezetre

A hasznosítás sikeres, ha az épületet használják, ha a környező városrészbe beilleszkedik, ha annak szerves részévé, esetleg központi szerepet játszó elemévé válik, hatással van az ott élők mindennapjaira.

A korábban elhanyagolt, szlömösödő területek, omladozó épületek a rehabilitáció után nemcsak a terület városképét, infrastruktúráját, közlekedését formálják át, de kihatással lehetnek a terület gazdasági és kulturális fejlődésére, megváltoztathatják a környék ingatlanpiaci helyzetét, hasonló témájú szolgáltatások megjelenését eredményezhetik.

Egy gyárépületben kialakított kulturális intézmény hatására például a környéken megjelenhetnek a kávézók, kisebb művészeti galériák, üzletek. Jó példa erre a Tölgyfa majd Ponton Galéria.

A tervezési program felállításakor az ilyen típusú épületek különleges tervezési kérdéseket és problémákat is felvetnek. Nyilván minden esetben egyedi kérdésekről és megoldásokról van szó, de általánosságban elmondható, hogy a legfontosabb szempontok a következők lehetnek:

- a. A tér jellege, az épület tömege, alaprajza, belső térösszefüggései
 - b. Talált építészeti vagy műszaki értékek, mint téralakító tényezők
 - c. Ideológiai háttér
 - d. Funkció és térkapcsolatok, a régi és az új találkozási, arányuk, kapcsolatok
 - e. Anyagok
- a. A tér jellege, az épület tömege, alaprajza, belső térösszefüggései

Az épület típusától függően változik a tervezési terület – a több kisebb épületből álló egymáshoz szervesen ízesülő korai ipari épületektől, az apró trafóházakon át egészen a hatalmas méretű csarnokokig, víz-és gáztartályokig.

Kevés olyan épület akad, amely nem rendelkezik meghatározó karakterjeggyel – a funkciótól függően jellegzetes épületformák alakultak ki. A használat során felmerülő újabb és újabb fejlesztési igények következtében jellemző a sok hozzáépítés, újabb helyiségek miatt átalakított alaprajz, falazások, födémek, nyílások kialakítása. A tervezés során fontos tisztázni, hogy melyek az eredeti épületrészek, és melyek a kisebb – nagyobb sikerrel megoldott módosítások. (Ez általában a felhasznált anyagokból is kiderül.) Az új funkciónak megfelelően kell eldönteni, mit érdemes felhasználni ezekből a tervezés során. (Sok egyszintes, hosszahajós térbe építettek utólag galériát, a hatalmas, egy légterű termeket kis helyiségekre bontva, figyelemre se méltatva az esetleges tartószerkezeti vagy nyílászáró kiosztást.)



27 / Almásfüzitői Timföldgyár - részlet

b. Talált építészeti vagy műszaki értékek, mint téralakító tényezők

Az épület szerkezete, a megmaradt berendezések, különleges anyagok, talált tárgyak egyedivé tehetik a teret. Az öntöttvas oszlopok, a favázás szerkezet, a látszó födécek, medencék, a vasbeton és acélszerkezetek meghatározó jelentőségűek lehetnek a belsőépítészeti arculat kialakításában. A tervezés eszköze lehet arra a kontrasztra építeni, amely a bekerülő installáció és a talált környezet között feszül.

A római Centrale Montemartini-ben, a Capitoliumi Múzeum ókori szoborgyűjteményének háttéréként Róma első erőműjének berendezései szolgálnak.



28 / Centrale Montemartini, Róma

c. Ideológiai háttér, tervezési program

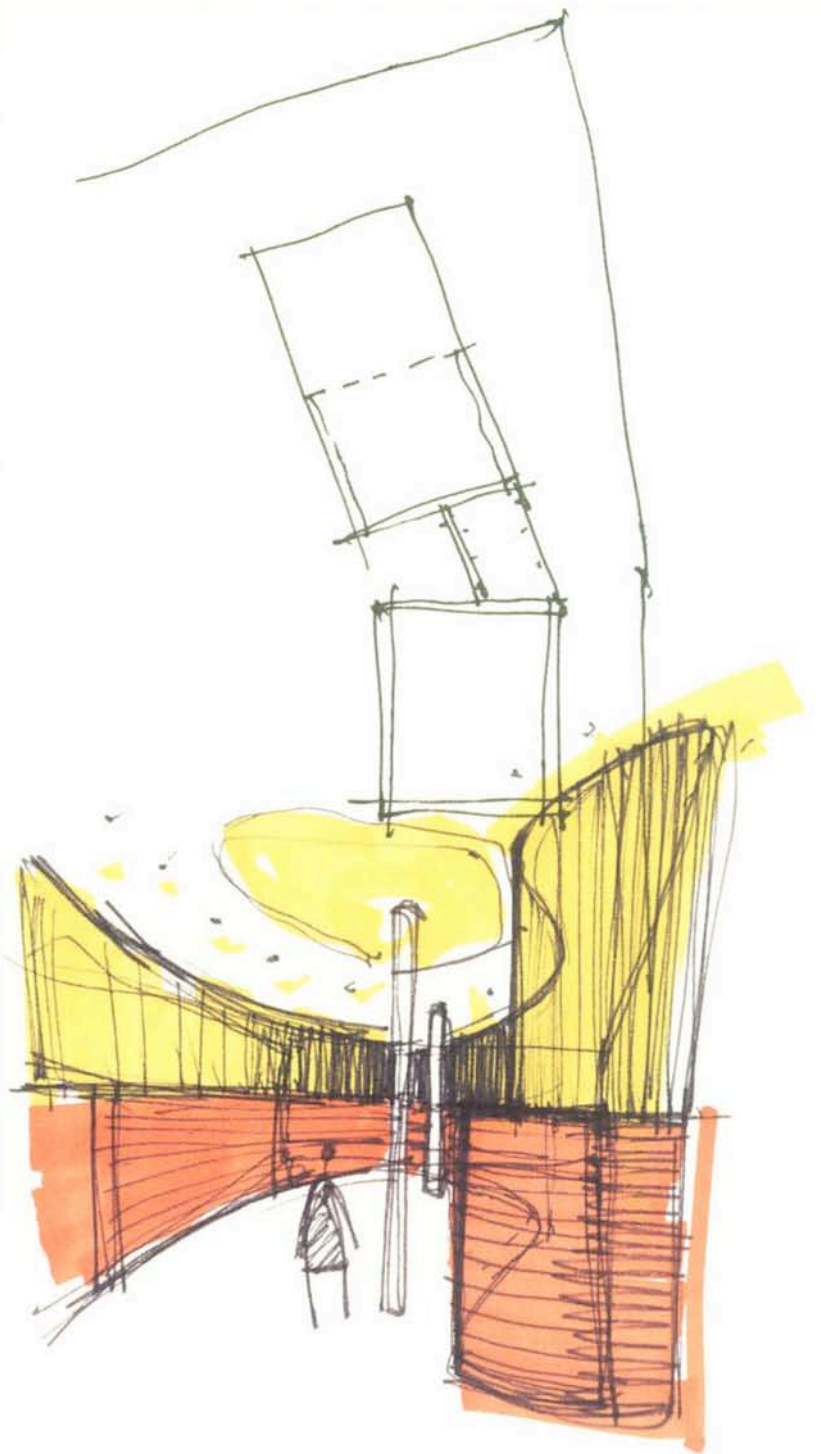
Az épületek rehabilitációs programjának sikere sok esetben a bekerülő funkció ideológiai háttérén is múlik. Az ipari területeken többnyire nem egy épületről van szó, hanem épületek tömegéről, nem beszélve a hatalmas iparvidékekről. Ha van egymás közvetlen közelében több víztorony, gáztartály vagy más különleges ipari objektum, csak akkor válhatnak egyedivé, ha olyan programot kínálnak, ami egyedülálló. A sokat emlegetett Ruhr - vidék városaiban is hasonló ipari létesítmények sokasága sorakozik egymás mellett – ami megkülönbözteti a létesítményeket egymástól, az a funkciók mögött meghúzódó ideológia és a nyilván e köré felépített marketing. Így ugyanaz a gáztartály az egyik, sportot vezérfonallá kinevező városban bűvárok számára gyakorlómedence, és mászófal az elhagyott fűrótorony – a másik városban a zene fontosságát hangsúlyozva koncertterem, és szabadtéri színpadi díszlet.

d. Funkció és térkapcsolatok, a régi és az új találkozása, arányuk, kapcsolatuk

A tervezési feladatoknál a legnagyobb tervezési problémát azok a helyszínek jelentik, amelyek hatalmas, összefüggő belső terekkel rendelkeznek. Az új funkció által megkívánt helyiségek kialakítása a térben sokszor inkább installáció-építési feladat, mint építészeti. A „ház a házban” elmélet a talált építészeti értékeket háttérként, burokként felhasználva hoz létre belső tereket az épületen belül. A régi és az új térformáló elemek aránya, kapcsolódási pontjaik, az anyaghasználat különbözősége egyedi téri megoldásokat hozhat létre.

e. Anyagok

Az eklektika jegyeit magán viselő épületek kivételével a legtöbb ipari épületben a belső terek felületeinek kialakításában a gyakorlati szempontok játszották a főszerepet, ezért minimális hatásuk van a belső tér hangulatára. Tervezői fogás, hogy a bekerülő új funkció térformáló elemei éles kontrasztként jelennek meg a semleges belső térben. Anyagban, színben, formában, felületben. Gyakori a nyers téglafalak, betonfelületek, fa födémszerkezetek, épületgépészeti elemek látványelemként való alkalmazása az attól teljesen eltérő anyagokkal kialakított enteriőrben.



A Jövő Házától a Zanzáig
A tervezési elmélet alkalmazása
A téma feldolgozása során a komplex szemlélet bemutatása

A Jövő Házától a Zanzáig
A tervezési elmélet alkalmazása
A téma feldolgozása során a komplex szemlélet bemutatása
A belsőépítészeti megközelítés kiemelése

Két kisebb tervezési feladaton keresztül szemléltethető a módszer alkalmazása. Mivel belsőépítészeti munkákról van szó, a módszer tervezési része dominál, ezen belül is inkább a második projektnél.

Időrendi sorrendben az első ipari épületben megvalósuló munkánk egy installáció-tervezés volt a budapesti Millenárisban, amely Magyarország egyik legismertebb ipari épület rehabilitációs projektje volt.¹⁹

Az eredetileg a múlt században Ganz Ábrahám által a pesti hengermalom területén alapított vasöntödéből fejlesztették kis a későbbiekben a magyar ipartörténet nemzetközi híré gyáregységét. A 2000-ben indult rehabilitációs program keretében a gyár értékes épületeinek megtartásával, új épületek hozzáépítésével, új épületek hozzáépítésével és a tájépítészeti eszközökkel kialakított parkkal egyedülálló kulturális központ jött létre a főváros szívében. A műemléki gyár csarnokok újraformálásáért a Millenáris Park építészeti kialakítása 2002-ben Europa Nostra- díjat kapott.

A megbízásunk a Millenáris B és D épületében 2006 decemberében nyíló Jövő Háza kiállítás fogadóterének megtervezésére szólt. Annak ellenére, hogy a tervezés nem a műemlék gyárépületek belső terében folyt, hanem a két épület összekapcsoló C épületben, összekötő szerepe miatt ipari épületként kezeltük a feladatot.

A tervezési helyszín tehát adott volt, a téri aspektusok helyett az installáció ideológiai háttere kapott nagyobb hangsúlyt. A megbízó eredeti elképzelve a Jövő Háza és a Csodák Palotája kiállításához illeszkedő, de ugyanakkor szórakoztató, „hollywood-i” megoldással kialakított, színes, mozgalmas fogadótér volt, robotokkal, űrhajókkal, fémes, csillogó felületekkel. Sok huzavona után végül elfogadták a koncepciókat, amely aztán paradox módon a kiállítás mottójává vált: A jövő színe a fehér.

¹⁹ 1809-1850 közötti időszakban indította meg termelését a Ganz Vasöntöde. A gyár egyik első épülete a D jelű szerelőcsarnok volt, ezt követte az 1911-12-ben épített, a gyár fejlődése nyomán szükségessé vált bővítésként a B jelű csarnok, majd a nagyszerelde. A második világháború után az épületállomány fele és a géppark fele megsemmisült. Az Iparterv tervei alapján épült meg a C és az F jelű csarnok. Az 1990-es évek közepén szóba került a terület környezetszennyezési problémája, és felértékelődött a térség környezethez illeszkedő hasznosítása érdekében a gyár átépítése. / <http://hu.wikipedia.org/wiki/Millen%C3%A1ris>



- Tervezési koncepció

„Lefelé ugyanazt látjuk majd, mint fölfelé, hogy kitessék minden dolog fonákja, hogy tükör által elhomályosodjék a Föld vonzásereje.”²⁰

A jövő fogalmával számos kifejezés kapcsolódik össze, amelyek különböző bizakodó illetve pesszimista módon próbálják megfogalmazni az elkövetkezendő időt.

A bizakodás, a vágyakozás, az álmok és tervek valóra válása, a fény, a „tabula rasa”, tiszta lappal indulás, a „még bármi lehet” ugyanúgy jellemezhetik a jövőt, mint a bizonytalanság és a félelem. A túlzott ütemű technikai fejlődés, a felelőtlen emberi fogyasztás következtében a környezet pusztulása, a genetikai kutatások eredményeiből adódó elbizonytalanodás az emberi léttel kapcsolatban – összességében a jövőről szóló minden elképzelés csak elmélet, amely esetleg valóra válhat. A jövő a lehetőségek végtelen tárháza.

Az építészetben az előtér fogalma szintén összekapcsolódik a várakozás izgalmával, az ismeretlenbe való belépés félelmével vagy örömeivel, a kezdéssel. Átmeneti tér, a külső és a belső tér összekapcsolása.

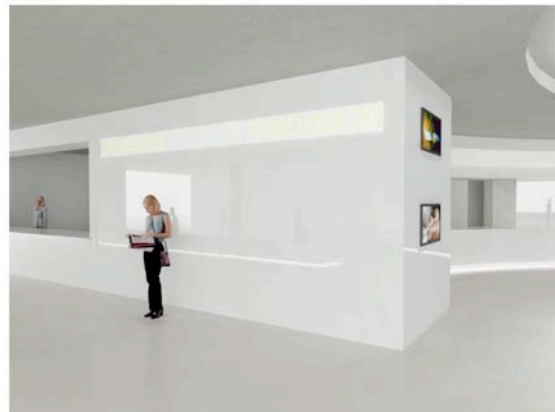
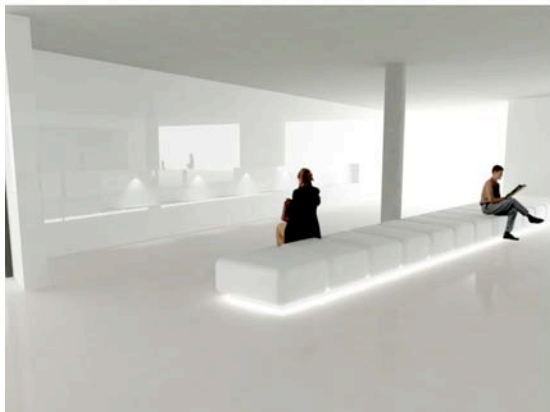
A tervezési feladat a fogadótér belsőépítészeti arculatának kialakítása volt, a Jövő Háza előtere, a jelen és a jövő közötti átmeneti tér. (Sajátos háttérként szolgáltak a századfordulós gyárépületek, mint a múlt emlékei.)

Egyszerre két különböző tematikájú állandó kiállítás témájához kellett igazodnunk, hiszen a gyerekek számára kialakított Csodák Palotája kiállítás is innét volt megközelíthető. Olyan előtér kialakítására törekedtünk, amely rávezet a kiállítások tartalmára, de nem foglal állást egyik mellett sem.

²⁰ Makovecz Imre: A hajdúszoboszlói harangház c. írásából

Koncepciónkban összekapcsoltuk a kettőt, így született meg a „tisztá, üres lap”, a FEHÉR előtér ötlete.

A fehér a tisztaság, a fény, a határtalanság, az üresség, a neutralitás színe – magába foglal minden színt – ugyanakkor visszatükröz, elvakít, kitágítja a teret. A fehér térben nincsenek térhatárok, nem érzékelhető, hogy hol kezdődnek és hol végződnek a tárgyak, falak, határoló felületek, az ember főszereplővé válik a térben pusztán azzal, hogy belép. Az előtérbe lépő ember a „jövő küszöbén” állva részt vesz a jövőkép alakításában, az egyes emberi sorsok egymásra hatása alakítja ki a közös és most már képekben megjelenő, percről-percre jelenné illetve múlttá váló jövőt. A jövőben a ránk váró lehetőségek száma végtelen, csak rajtunk múlik, hogyan alakítjuk.



30 / Jövő Háza Installáció / Millenáris Park / Látványtervek

- Az installáció kialakítása

A Millenáris „C” épületének előcsarnoka karakteres építészeti tér –a hatalmas, felső szintekre vezető rámpa íve, a központi tér felülvilágítója, az oszlopok - alapvetően meghatározzák a tér jellegét.

A „fehérség”, az időtlenség érzékeltetése, a tér kitágítása volt a tervünk célja, amellyel látogatót olyan helyzetbe szeretnénk hozni, amelyben átérezheti a végtelenség érzését. Mindezt olyan belsőépítészeti eszközökkel kívántuk elérni, amelyek nem okoznak mélyreható változásokat az épületben – installációszerű, mozdítható, könnyen felépíthető elemekkel.

Az eredeti burkolatokra héjszerűen épültek rá az új felületek.

Az előcsarnok földszintjén kialakított fogadó funkciót ellátó fülkék frontja hófehér, magas fényűre festett burkolatot kapott. A homorú felületre épített fényes burkolaton visszatükröződő fények, tükörképek torzítják a valós teret. A rámpa által meghatározott központi térben a padlóra járható üvegfelületet – eredetileg tükröt – terveztünk. A padló tükörfelülete fölé organikus, héjakból összeállított, térben torzuló felületet vagy tükröződő síkfelületekkel határolt térplasztika befüggesztését terveztünk, amelyek kaleidoszkópszerűen sokszorozták volna meg a padlósíkon illetve a rámpán álló emberek képét, ezért a földszintről és az emeletről is egy folyton változó képet lehetett volna érzékelni. Ez a kép szimbolizálta volna a tervezési koncepcióban felvázolt számtalan lehetőséget felsorakoztató jövőt. A felületek egymást tükröző képeiben az ember tükörképe is megsokszorozódik.

Technikai okok miatt a padlón nem sikerült a tükörfelület kialakítása, ezzel egy értékes része veszett el a koncepciónak. A tükröződés az előcsarnok légterébe befüggesztett ún. spidron²¹ valósult meg, míg a padlóburkolat fehér színű burkolattal készült el. Ezzel sikerült elérni, hogy a fehér alapon álló ember tükörképét nem zavarta meg a padlóburkolat kiosztása, ezzel a „végtelen térbe” került.

A spidron nem csak kaleidoszkópként, hanem hatalmas fény-szóróként is működött, reflex- fényei a padlón is tükröződtek, a kiállítás megnyitóján több száz ember képe tükröződött vissza a felületéről.

A tér többi részében is a lehetőségekhez mérten a lehető legtöbb fehér felület kialakítására törekedtünk, az információs felületek fehér LED kijelzői, az ablakkeretek, üvegfelületek fehér festése mind a végtelenség érzetét hivatottak kifejezni.

A központi térből a Csodák palotája felé haladva látható kültéri medencében olyan kavicsfeltöltést terveztünk, amely fehér fénnel megvilágítva összekapcsolja a külső és a belső teret.

A Jövő Háza kiállítás összeszűkülő előterében várakozó helyet és ”info- falat” alakítottunk ki – mobil ülőbútorokkal és vetített vagy led - fallal. A vetítési felület a ruhatárral szemközti, az üzlet bejárata melletti fal, amelyre folyamatosan a jövővel kapcsolatos irodalmi, zenei művek kivonatát, utópisztikus filmeket, regényrészleteket vetítettek a kiállítás idején.

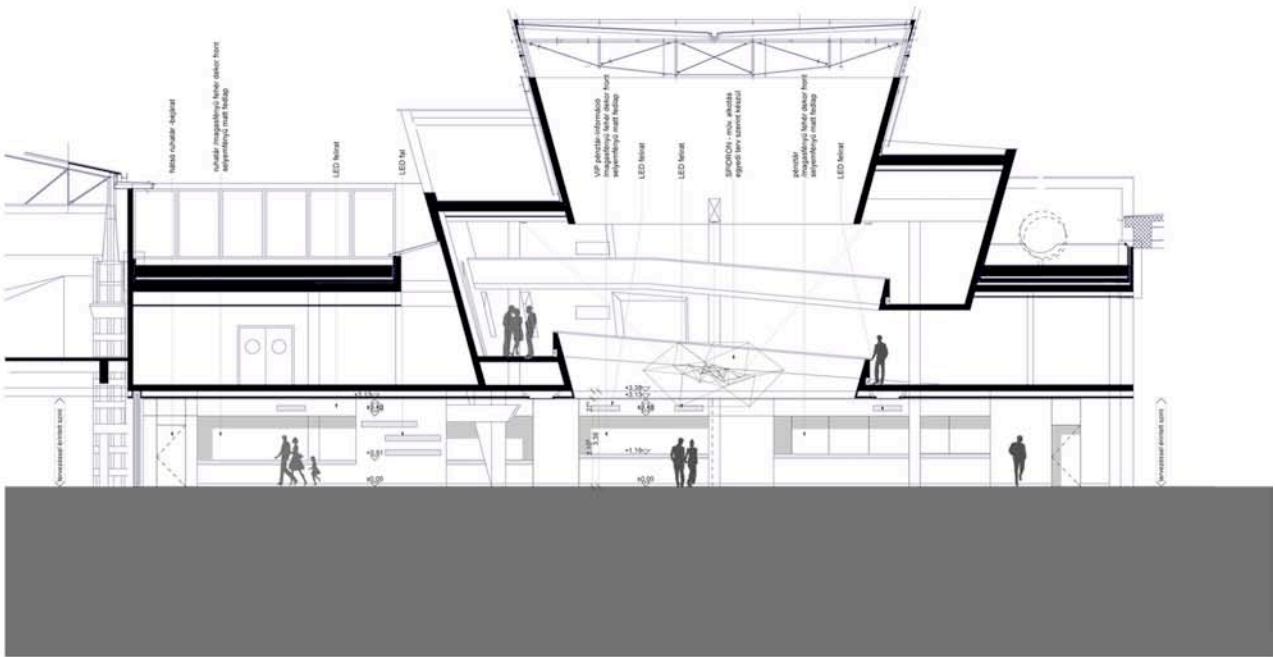
²¹ Erdély Dániel alkotása _ kétdimenziós síkkitöltő formáció, amelyet **Spidron**-nak nevezett el. Alkalmas különleges, háromdimenziós, dinamikus deformálható és transzformálható alakzatok létrehozására és térkitöltő poliéderek konstruálására.

Az, hogy egy ideológiára építünk egy tervezési feladatot, nem ritka az építészeti tervezésben és az oktatásban sem. Ugyanakkor az ideológia átültetése a gyakorlatba nehéz feladatnak bizonyult. Számítottunk arra a háttérre, a kollektív tudatban meghúzódó élményekre, amelyben a fehér, a fény mindenkiben az üresség, tisztaság érzetét kelti. Az ürességet, amelyet az emberi tevékenység, az ember jelenléte tölt meg tartalommal.

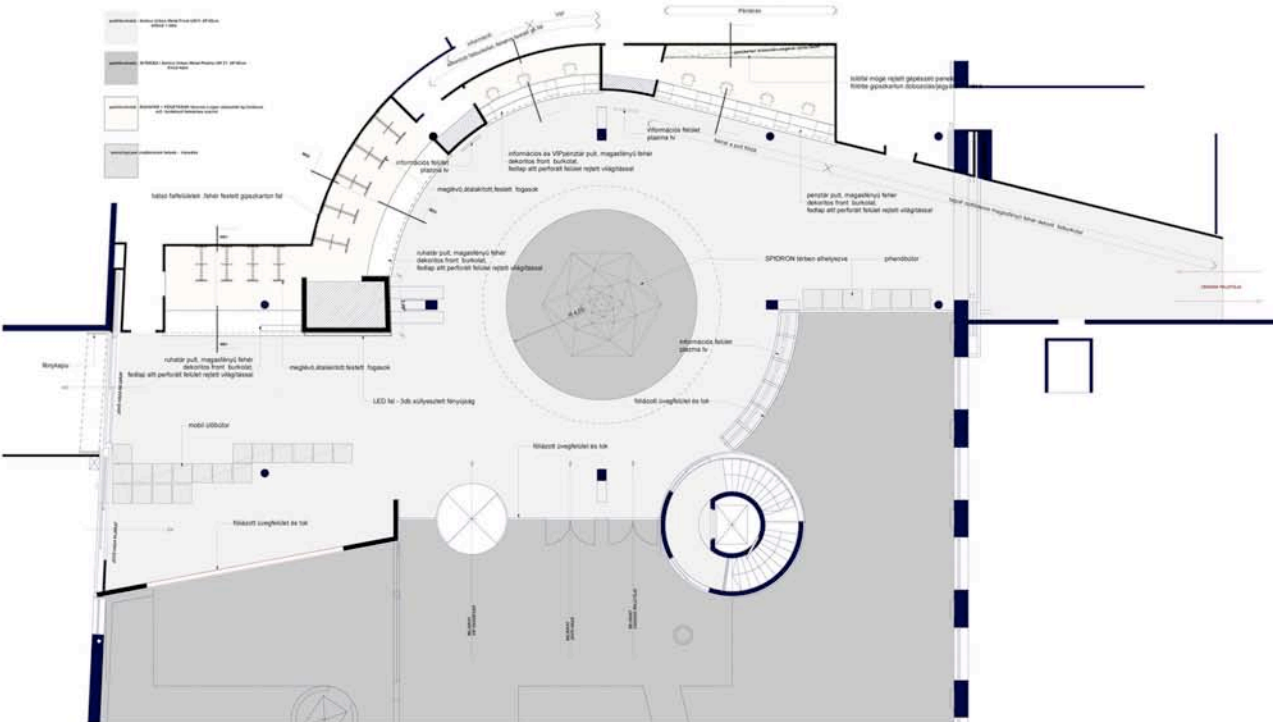
A Jövő Háza projekt kapcsán egy karakteres ipari építészeti térhez kapcsolódó új épületbe kellett installációt tervezni. Ebben az esetben egy viszonylag semleges környezet kialakítása volt a célunk.

A tervezési módszerekben ismertetett szempontok közül a legnehezebb a megbízói oldal meggyőzése volt a projekt sikerességéről. A „fehér”, mint a belsőépítészeti koncepció alapja, érthetetlen volt a vázlatok és a látványtervek ellenére.

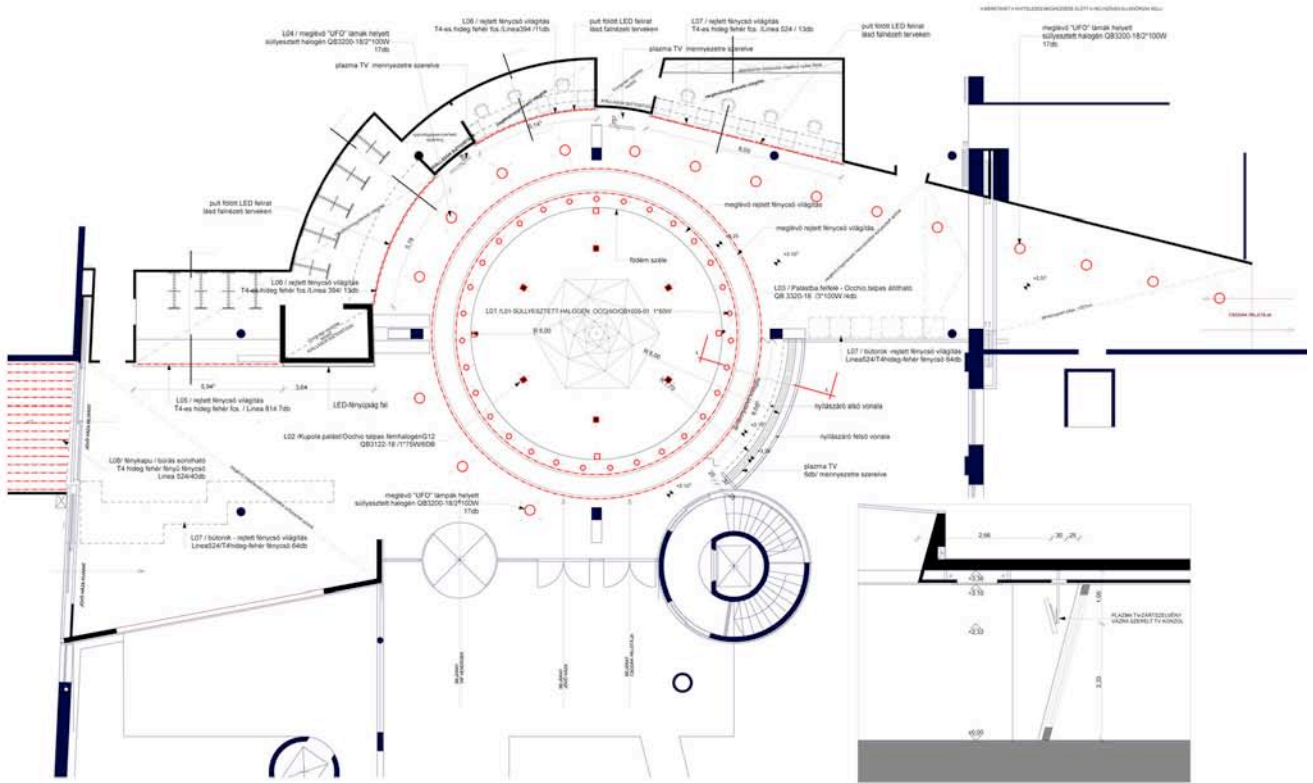
Ebből a szempontból jóval egyszerűbb feladatnak bizonyult következő munkánk, amely konkrét megbízói elképzelés szerint valósult meg. Ugyanakkor az épület helyzetéből adódóan nem csak belsőépítészeti munkáról, hanem komplex tervezési programról van szó.



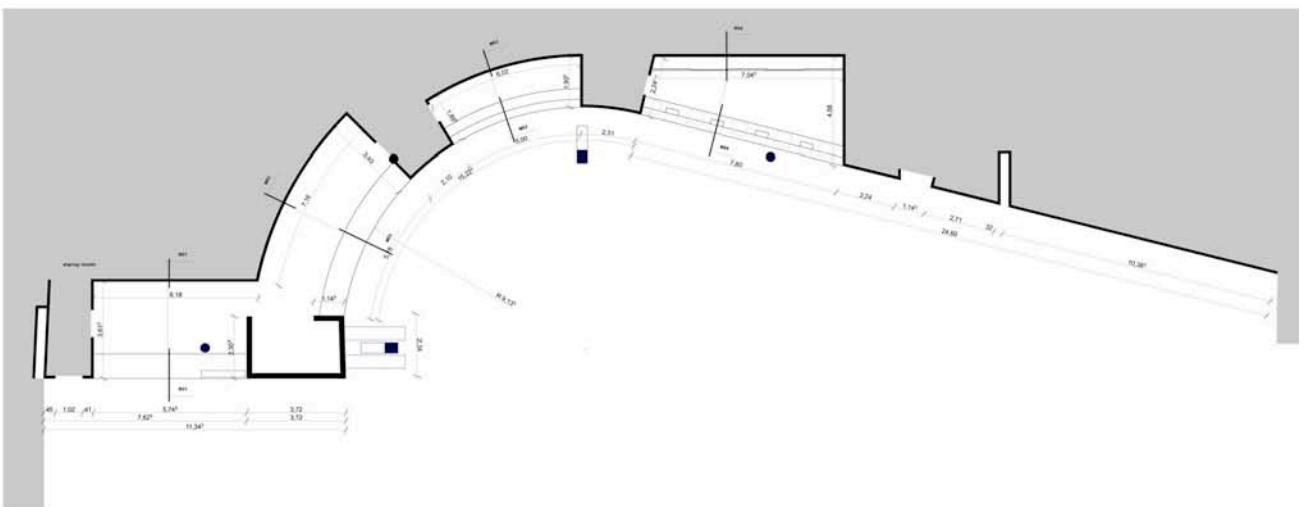
metszet



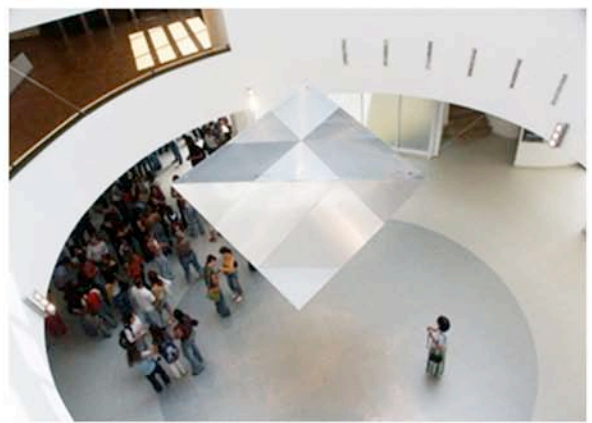
alaprajz



világításterv



falnézet

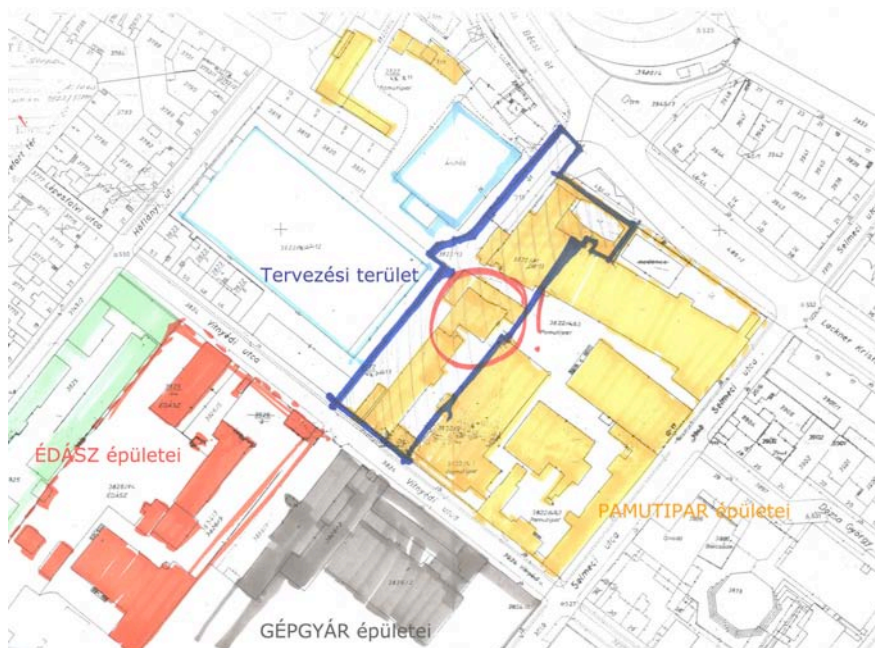


33 / Jövő Háza Fogadóter / Millenáris Park, Budapest - Megvalósult kiállítás képei

2007-ben egy megbízás során Sopronban, az egykori Soproni Pamutipari Vállalat egy megmaradt épületében kellett szórakozóhelyet kialakítani. A tervezési folyamat az előző fejezetben felvázolt módszer alapján a következőképpen alakult:

1. Elhelyezkedés, megközelíthetőség, környezet

A város nyugati részén helyezkedik el az épület, a nyugati határtól pár percre, könnyen megközelíthetően az elkerülő út felől és a városból is a főútvonalon keresztül.



34 / Zanza Cafe _ A tervezési terület

Az egykori ipari zóna a volt gázgyári, gépgyári, pamutipari és katonai épületekből állt, közel négyszög alakú területet lefedve. Ma gázgyár és a gépgyár épületei a rendezetlen tulajdonviszonyok miatt elhagyatottan, elkerítve állnak, a honvédség épületébe oktatási intézmény költözött a pamutipar épületeit egy-kettő kivételével elbontották. A helyükre bevásárlóközpont épült, új centrumot teremtve a közeli belvárosnak és a panel lakótelepnek, amely közé a tervezési terület is beékelődött. A megmaradt „pamut” épületek sorsát az mentette meg a szomszédos épületek sorsától, hogy magántulajdonban maradtak, különböző tulajdonosok kezében. Mivel a terület Sopronban egy szórakozási gócpontot jelent, szórakozóhelyek, éttermek, kávézók, kaszinók működnek, az alapvető funkció megvolt.

2. Építészeti értékek, történeti érték, etikai érték

Az épület eredeti tömege a sok hozzáépítés miatt szinte értelmezhetetlen volt. Korábban is szórakozóhelyként működött, de a külső és a belső térben ráépített faburkolatok miatt nehéz volt megítélni milyen építészeti értékekkel bírhat. A burkolatokat elbontva egy nagy belmagasságú, két pillérrel

alátámasztott, főhomlokzatán két viszonylag nagy nyílással tagolt négyzetes alaprajzú teret találtunk, alápincézve és egy hozzá kapcsolódó alacsonyabb melléképületet, illetve a másik oldalán egy trafóházat. Nem volt jellegzetes

vagy különleges, építészeti és művészettörténeti szempontból értékes épületrészlet vagy berendezés, ami befolyásolta volna a tervezést.

Az épület etikai értéke viszonylag újkeletű – a rendszerváltás utáni első szórakozóhelyek egyike volt.

3. Építészeti miliő és a társadalmi szempontok

Az átépítés igényét áttételesen a környezet lepusztulása, a szórakozóhelyről kialakult negatív megítélés és a vendégek leminősítő véleménye szorgalmazta. Az igénytelen homlokzati megjelenést és környezet elhanyagoltságát csak tovább fokozta a belső tér nyomasztóan lepusztult berendezése. A kellemetlen élményekkel távozó vendégek gerjesztették a hely rossz hírét. Helyi sajátosság hogy ennek hatása egy kisvárosban hatványozottan jelentkezik.

A minőségnek megfelelően alakult a használók köre is, amely meghatározta annak a közvéleménynek a kialakulását, amely leminősítette a helyet és veszélyes szórakozóhelynek titulálta a korábban jól működő és népszerű egységet. Ez a helyzet odáig fokozódott, hogy a hely kiesett a szórakozóhelyek palettájáról.

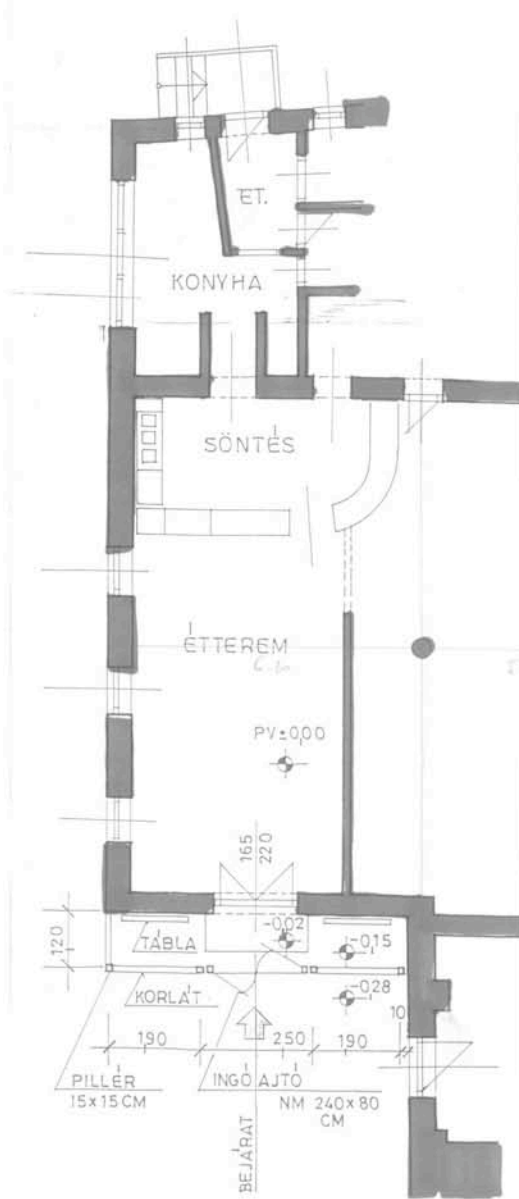
4. Piaci szempontok

Az, hogy a területen több szórakozóhely is működik, és mindegyik a pamutipar volt épületeiben, nem befolyásolta a tervezési programot. Nem konkurenciaként jelentek meg egymás mellett, hanem egy szórakozási útvonal állomásaiként, amelyek szerencsésen egy helyre tömörültek, de más – más karakterrel rendelkeznek. A minimális beavatkozással kialakított underground pub és az igényes étteremként működő, angol pub között kellett egy helyet találni a szolgáltatások és a design palettáján. A megoldás egy kávézó-étterem-klub lett, amely a harmincas, igényes korosztályt célozza meg, kínálatával, szolgáltatásaival. Az építészeti és belsőépítészeti tervezésnek is ehhez kellett igazodnia.

A megcélzott réteg számára kevés ilyen hely van a városban, ezért egyben hiánypótlás is történt. Ugyanakkor méretéhez képest viszonylag nagy beruházást igényelt a projekt, hiszen igényes és minden részletet érintő átalakításról lehetett csak szó, ha gyökeresen meg akartuk változtatni az előítéleteket.

5. Helyi identitásformáló szerep, új funkció hatása a környezetre

Már az építkezés alatt nagy volt az érdeklődés a végeredményt illetően. Az átépítés után a városi közvélemény pozitívan nyilatkozott a bárról. A megváltozott arculat más társadalmi rétegeket vonz, ezáltal felértékelődött a hely, más szintre emelve a környék szórakozóhelyeinek is a megítélését. A felújítás egy felújítási hullámot indított el, az elmúlt években a környező éttermeket, kávézókat is felújították. A kitelepült teraszokkal egy egészen új életérzést közvetítő területté vált a korábban csak parkolóként használt közterület.



35 / Zanza Cafe _ Képek az eredeti állapotról és eredeti alaprajz

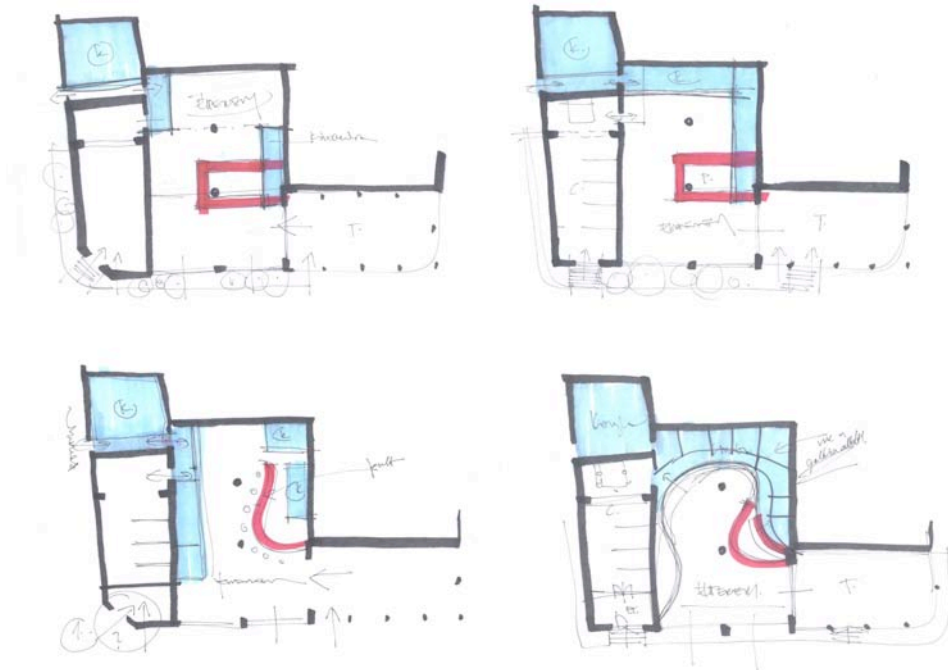
A tervezés

A tervezési programban egy olyan hely kialakítása szerepelt, ami igényes kávézó, különleges ételeket felsorakoztató étterem, esetenként táncos esti programokra alkalmas szórakozóhely, a melléképületben játéktérrel. Így született a hely neve is - a mindezt magába foglaló Zanza Cafe.

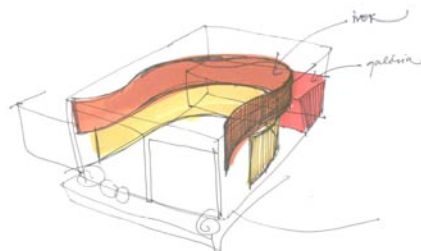
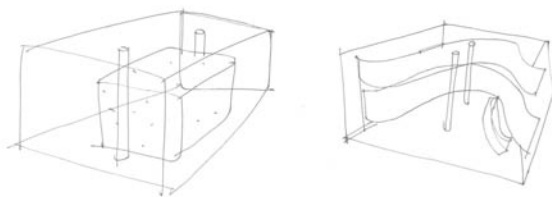
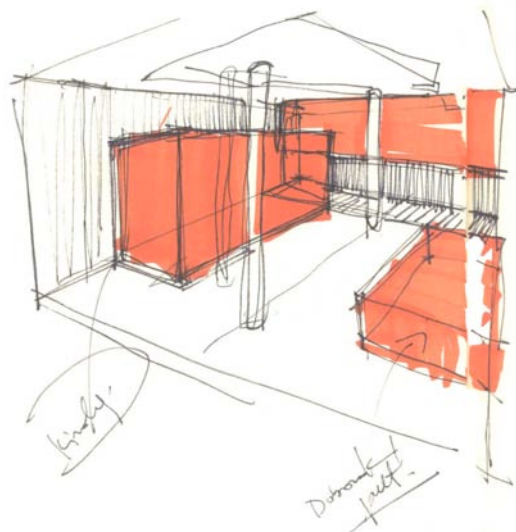
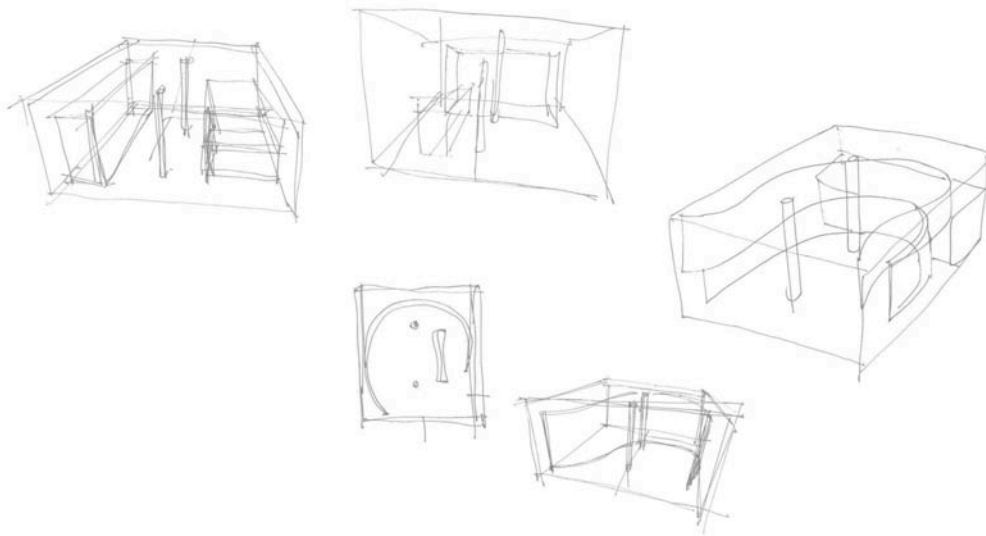
Az alaptér egy magas, két oszloppal közepén tagolt négyzet alaprajzú tömeg, a hozzá kapcsolódó alacsonyabb épülettömbbel. A tér három térfalával közvetlenül kapcsolódik a melléképülethez és a tömb további épületeihez, egy oldalon van lehetőség nyílások kialakítására. Az eredeti állapotában ezt a lehetőséget nem használták ki.

A különböző igényeknek megfelelő alaprajz kialakítása komoly, tömegformálással és térkapcsolatokkal összefüggő tervezési problémákat hozott fel:

3. megközelíthetőség, bejárat, kijárat, gazdasági bejárat
4. a belső tér változó igényeket követő flexibilitása
5. térarányok
6. nagyobb fogyasztótér igénye
7. természetes fény és világítás problémája
8. gépészeti megoldások (klimatizálás, szellőzés)



Több térosztási kísérlet után nyilvánvalóvá vált, hogy különleges térformáló elemekre lesz szükség ahhoz, hogy minden felmerülő igényt kielégítsünk.



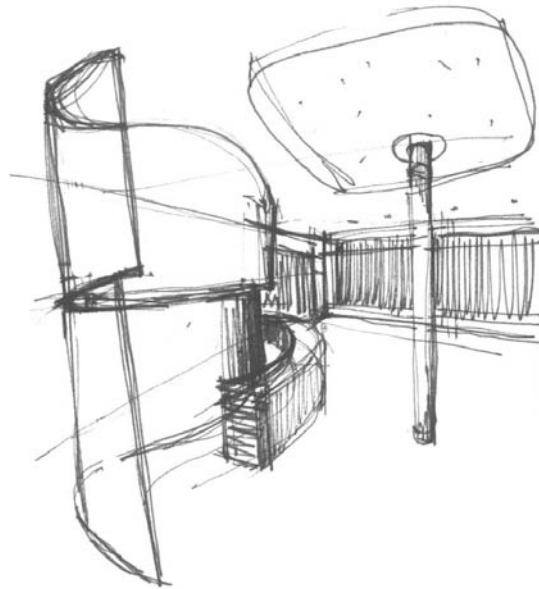
A tervezési koncepció egy olyan belső tér kialakítása volt, amely ellentétben áll a jelenlegi statikus állapottal és egy folyamatosan változó, a térben „folyó”, áramló térérzetet kelt, utalva a folyamatosan változó funkcióra. Azt szerettük volna elérni, hogy a vendég bármerre néz mozgást érzékeljen – felületekben, színekben, formákban.

Az épületben nem volt olyan építészeti érték, amelyet érdemes lett volna megőrizni, így szinte semmihez nem kellett igazodni.

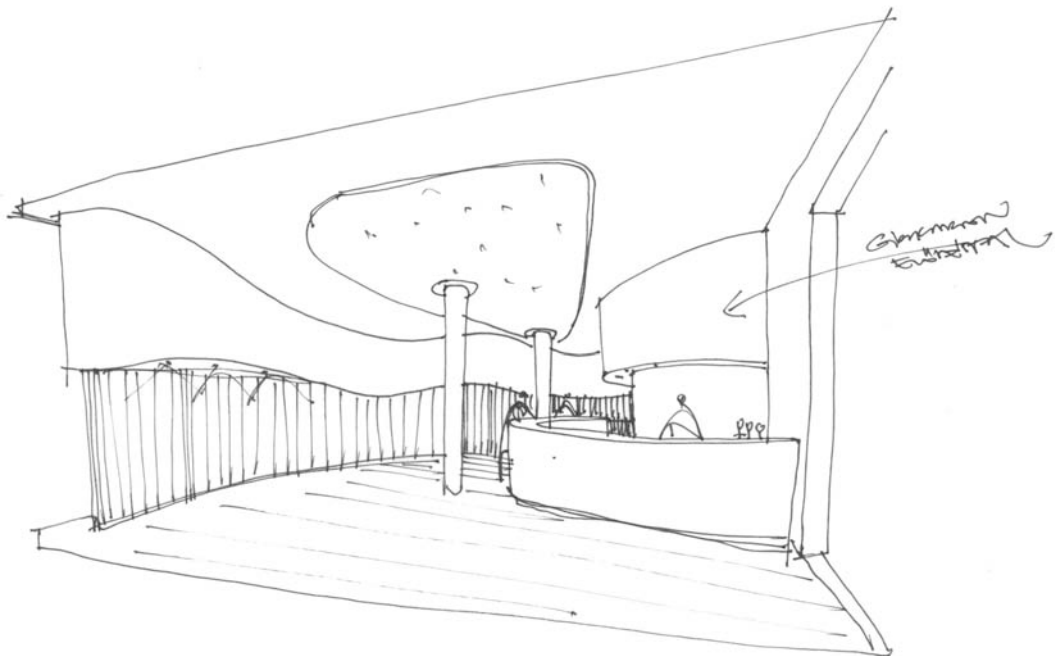
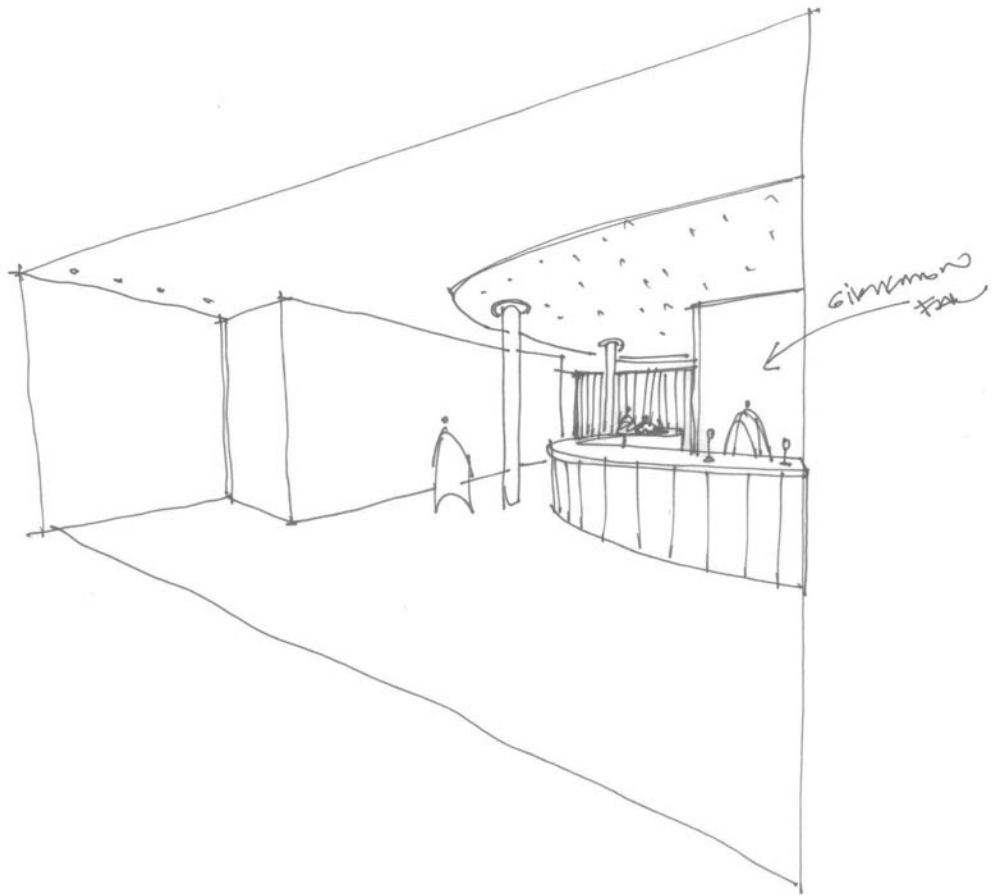
A szórakozóhely két új bejáratot kapott, a melléképület felől illetve az újonnan kialakított fedett terasz felől. A terasz egyben megoldotta a nagyobb fogyasztótér problémáját. (A terasz oldalfalainak lezárása a trafóház közelsége miatt csak ponyvával volt lehetséges, ami az építészeti minőségen az anyag amortizációja miatt erősen ront.)

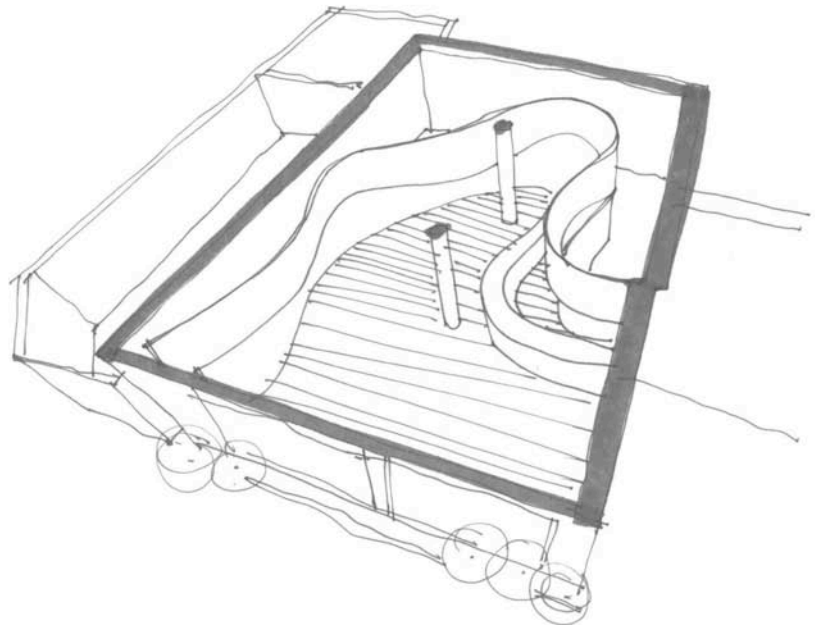
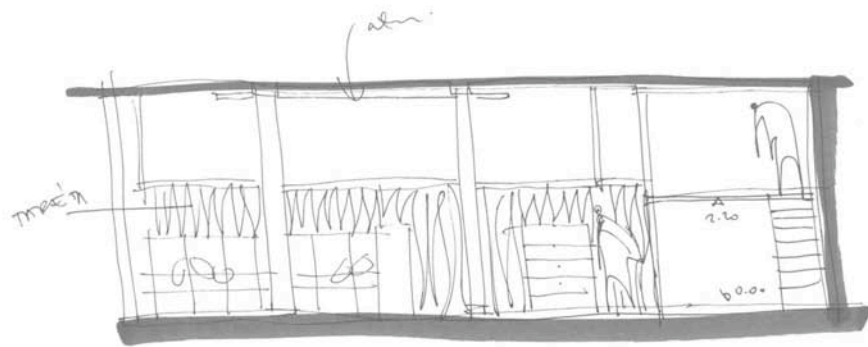
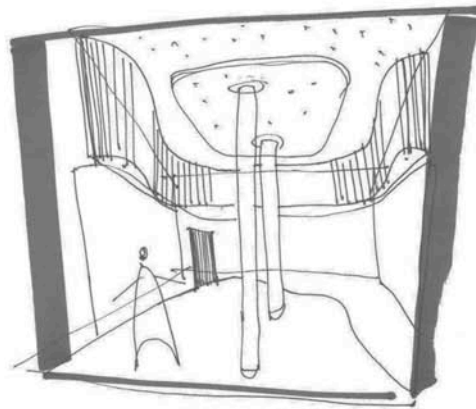
A lecsupaszított, semleges tér sötéttségét és szigorú arányait a természetes fény beengedésével és egy karakteres térformáló elem elhelyezésével oldottuk fel.

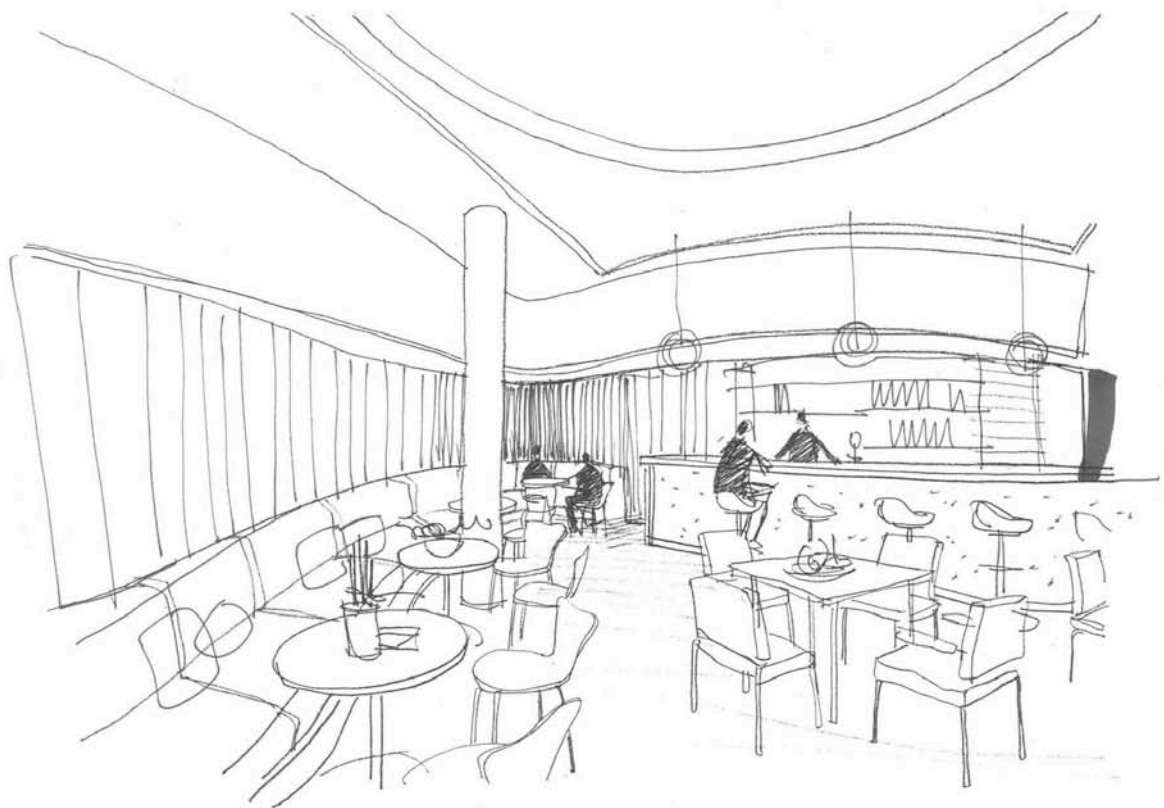
Két egymáshoz képest és egymáson elcsúszó szalag osztja meg a teret vízszintesen, ezáltal egy folyamatos mozgást, lendületet körbevezetve a tér belső felületein, hogy aztán a felnyitott homlokzaton keresztül látható, utcai forgalom látványa folytassa a körforgást.

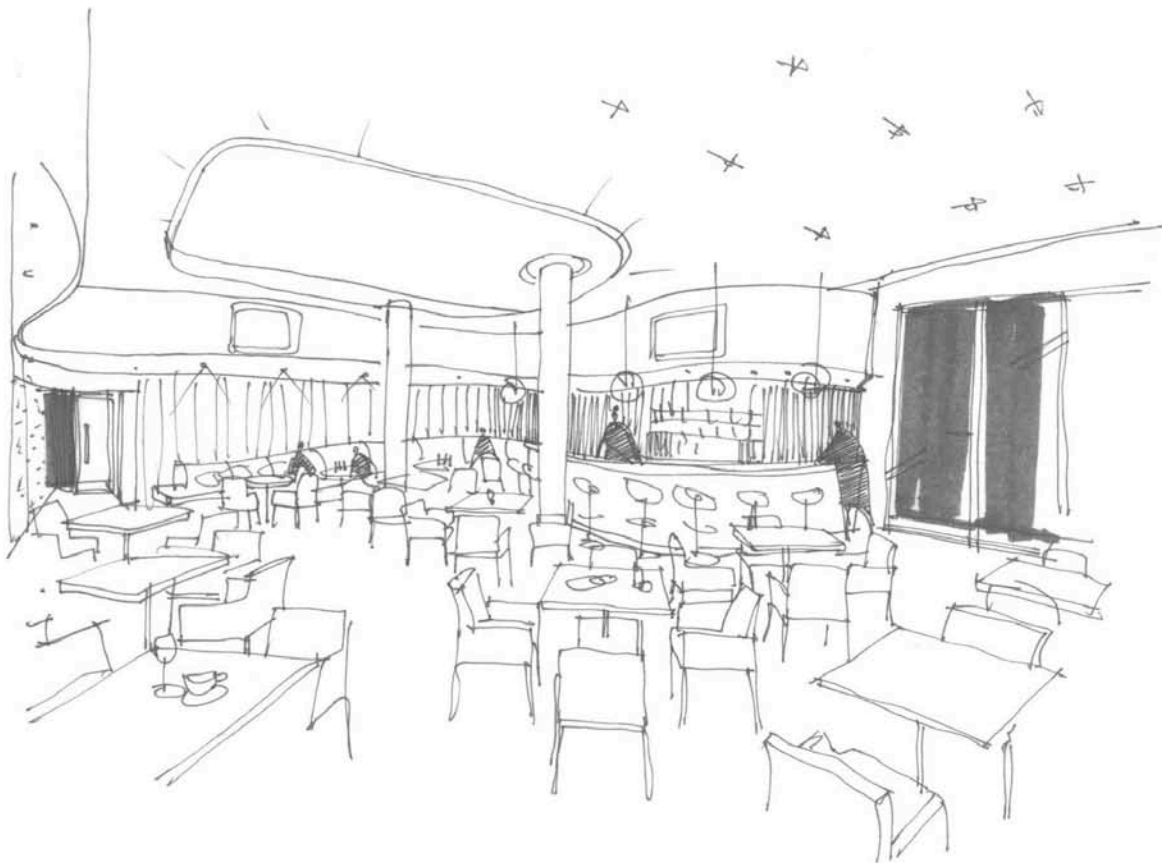


Az ívre tapadó ülőbútorok és szintén hullámvonalra tervezett pulton kívül az összes mobília mozgatható, így lehetőség nyílt a tér folyamatos átrendezésére. Az íves térfalak mögött közlekedők és tároló helyiségek lettek kialakítva. A felületekre tervezett anyagok követik a formát, erősítve – gyengítve a hullámok hatását. A színek kialakításában természetesen nagy befolyása volt a megbízói oldalnak, de minden felületen az anyag struktúrájában is mintás felületek jelentek meg.











41 / Zanza Cafe – Számítógépes látványtervek a koncepcióterv fázisában elsősorban a tömegekre fókuszálva



Az épület külső homlokzata is megváltozott, ezzel az épület már nem befelé fordul, hanem folyamatosan kapcsolatban van a környezettel. Annak ellenére, hogy a homlokzat a szomszédos üzletházakra, parkolókra néz az újonnan kialakított kertsáv a homlokzat és az utca között kellemes hangulatot biztosít – szint visz a betonrengetegbe. Annak, hogy a homlokzat nyitott, elsősorban éjszaka van jelentősége. Folyamatosan változó belső életképek befolyásolják a forgalmat.

A projekt megvalósulása utána az étterem ismét a város frekventált szórakozóhelyei között van nyilvántartva, megváltoztatta a közvetlen környezetének arculatát, kihatással van a város kulturális életére.



43 / Zanza Cafe Belsőépítészeti vázlatlatterv – berendezési alaprajz



44 / Zanza Cafe – Homlokzati tervek – Látványterv



A fenti példák az ipari épületek rehabilitációjának programjába beilleszthetők, de kis feladatoknak számítanak. Ennek ellenére még a saját szintjükön belül is megváltoztatták a közvetlen környezetük arculatát, kihatással vannak a város kulturális életére, és élményeket képesek nyújtani. Rajtuk keresztül talán szemléltethető volt, hogy a tervezési programok léptékétől függően, a komplex program szempontjai különbözőképpen alkalmazhatóak, egyes elemek kiragadhatóak, nagyobb hangsúlyt kaphatnak, elhagyhatóak vagy további egyedi részletekkel kiegészülhetnek. Az ipari épületek kategóriájába tartozó épületek sokszínűsége miatt nehéz egyetlen tervezési sémát alkalmazni, de a léptéktől függetlenül, a már korábban említett összetett megközelítéssel értékes újrhasználási programok körvonalazódhatnak.

A projektek létrehozásában közreműködtek:

Millenáris Park_ Jövő Háza fogadótér, 1024 Budapest, Kis Rókus u. 16-20.

Tervezés:

- Fabrik Tervezőművészeti Kft. 9400 Sopron, Mikoviny u.22
Abdai Zsolt, Kirády Rita Rebeka
- MYD-II Kft. 1149 Budapest, Tábornok u.3
Finta Csaba
- Tenke István_(Millenáris Park részéről)

Kivitelezés:

- Megaholz Kft., 1106 Budapest X., Maglódi út 55.
Szöllösi Zsolt
- Spidron – Erdély Dániel alkotása
www.spidron.hu

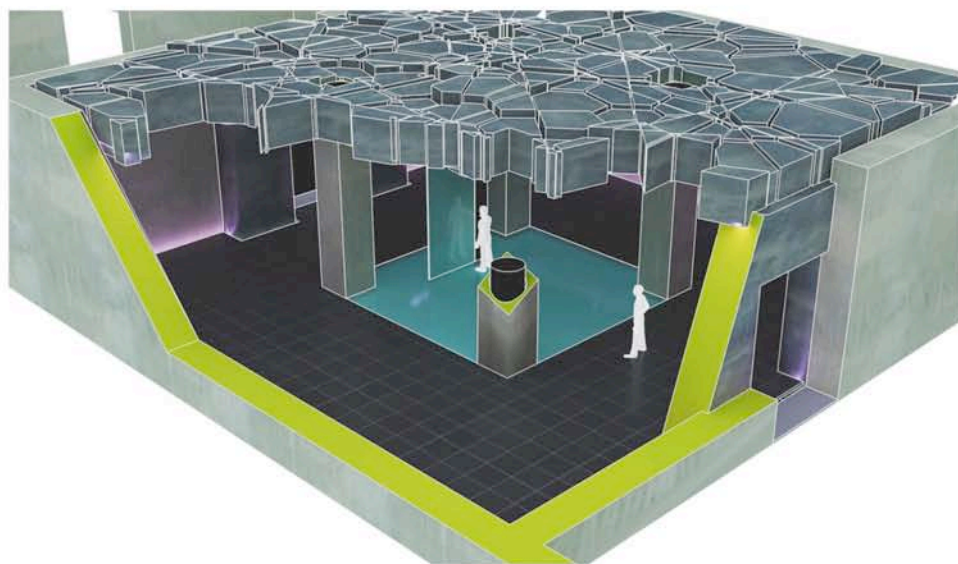
Zanza Cafe _ 9400 Sopron, Gyár u.1

Tervezés:

- Fabrik Tervezőművészeti Kft. 9400 Sopron, Mikoviny u.22
Abdai Zsolt, Kirády Rita Rebeka

Kivitelezés:

- Miholich Szabolcs_ műszaki vezető – (A kivitelezés lebonyolítása különböző alvállalkozókkal történt)



Hallgatói tervek
Belsőépítészeti és installációs feladatok ipari épületekben

Hallgatói tervek Belsőépítészeti és installációs feladatok ipari épületekben

Míg a gyakorlatban kevés alkalom nyílik ipari épületek rehabilitációs programjában részt venni, addig az építészeti oktatás keretein belül több lehetőség nyílik arra, hogy nagyobb léptékű projekteken dolgozzunk. Fikció révén nem kötik a hallgatókat materiális szempontok, ezért szabadabban kezelhetőek a feladatok.

Minden ipari örökséggel foglalkozó konferencián kiemelik az oktatás szerepét, amely megtanítja a jövő generációi számára miért fontos megőrizni ezeket az értékeket. Az építészeti oktatás terén kedvelt témakör az ipari épületek rehabilitációja – számtalan tervezési feladat, diplomamunka bizonyítja, hogy van érdeklődés a téma iránt.

A Nyugat-magyarországi Egyetem Alkalmazott Művészeti Intézetében az építész-tervezőművész szakon már több ipari épülettel kapcsolatos tervezési feladatot kellett a hallgatóknak megoldaniuk. A feladat célja az ideológiai háttér feldolgozásán túl az volt, hogy megfigyeljük, hogyan sikerül egy csarnokjellegű, erős építészeti karakterrel rendelkező térben belsőépítészeti megoldásokkal installációkat létrehozni.

Italo Calvino: Láthatatlan városok című könyve alapján a velencei Építészeti Biennálé rendezvényeihez kapcsolódóan a Corderie dell'Arsenale, volt kötélverő csarnok épületében installációt tervezni. A tervünk az volt, hogy az egyes tervek egy teljes kiállításra álljanak össze. A tervezéshez előképként a biennálé korábbi kiállításainak installációi szolgáltak.



46 / A tervezési helyszín _Corderie dell'Arsenale, Velence

A 318 m hosszú épületet különböző szakaszokra osztva minden hallgató egy választott város leírása alapján készítette el a tervét. A tervezés összetett feladatnak bizonyult, figyelembe kellett venni a következő szempontokat:

- az építészeti biennálé tematikáján belül a kiállítás hogyan jelenik meg
- az egyes tervek egymáshoz hogyan kapcsolódnak – a kiállítás tereinek sorrendje
- az épület adottságai, a rendelkezésre álló tér, annak minősége, értékei

- az irodalmi mű értelmezése, térré formálása
- a téma és a tér összekapcsolása

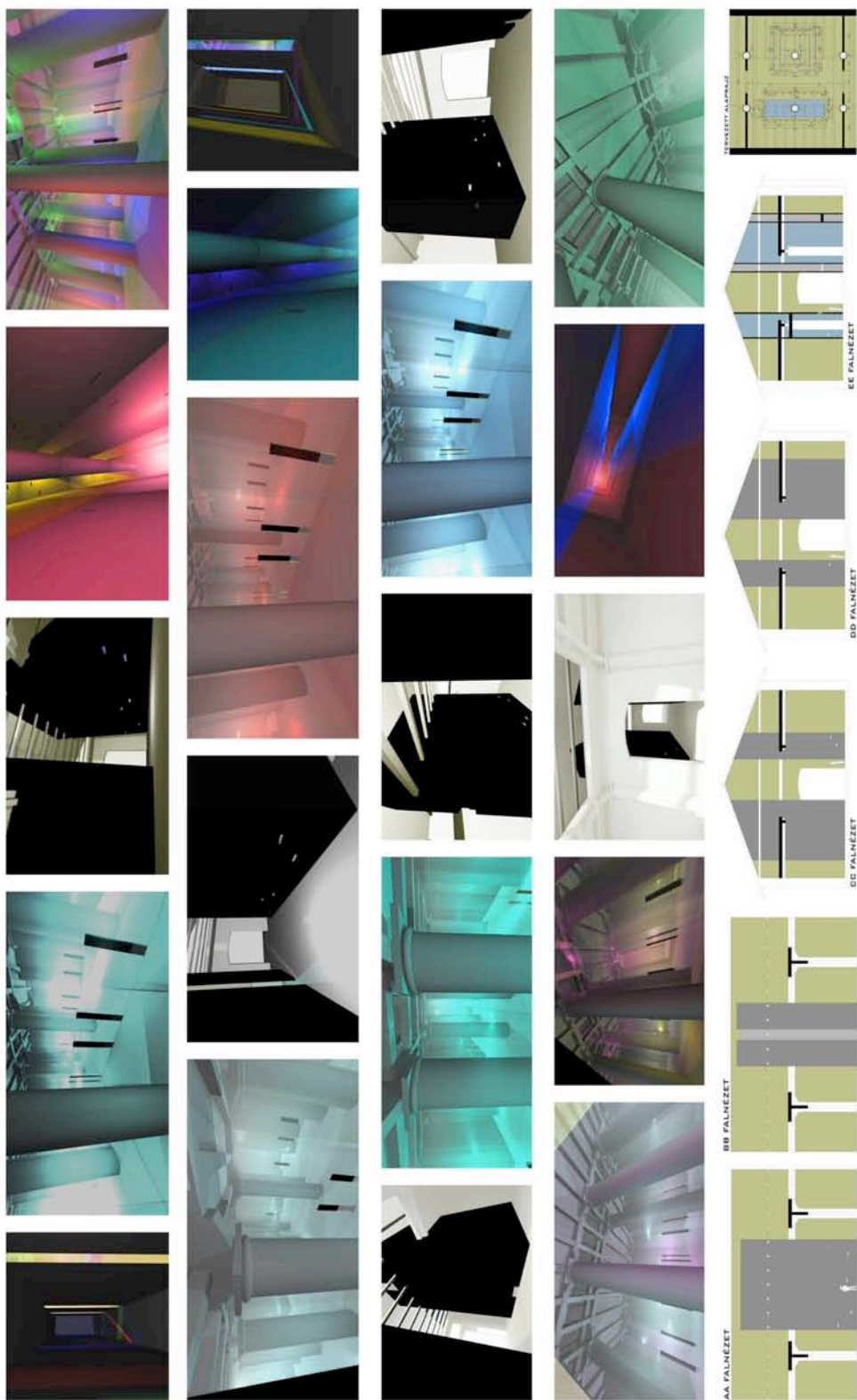
Érdekes megoldások születtek, kevés kivétellel a legtöbb hallgatói terv az ipari épületet, mint a tervezés helyszínét, az épület „ipariságából” adódó tényezőket figyelmen kívül hagyta, és csak a bekerülő „tervre” koncentrált. Az épület talált értékei - az oszlopok, a téglafal felülete, a födémszerkezet megjelentek az installációkban, de sok tervben zavarónak ítélték meg a diákok, és eltakarták őket. Ezzel a megoldással az installáció elszakadt a helyszíntől és mivel eredetileg az épület adottságaiból és a témából is adódóan az egyes kiállítások egymás mellé sorolása volt a cél, elszakadtak egymástól is. A kiállítás Calvino művére utalt vissza – a Corderie láthatatlanná vált.

Ezen tapasztalat alapján találtam fontosnak egy olyan módszer kidolgozását, amely segít abban, hogy a tervezési folyamat során minden tényezőt végighaladjunk, és ennek megfelelően jöjjön létre a terv.

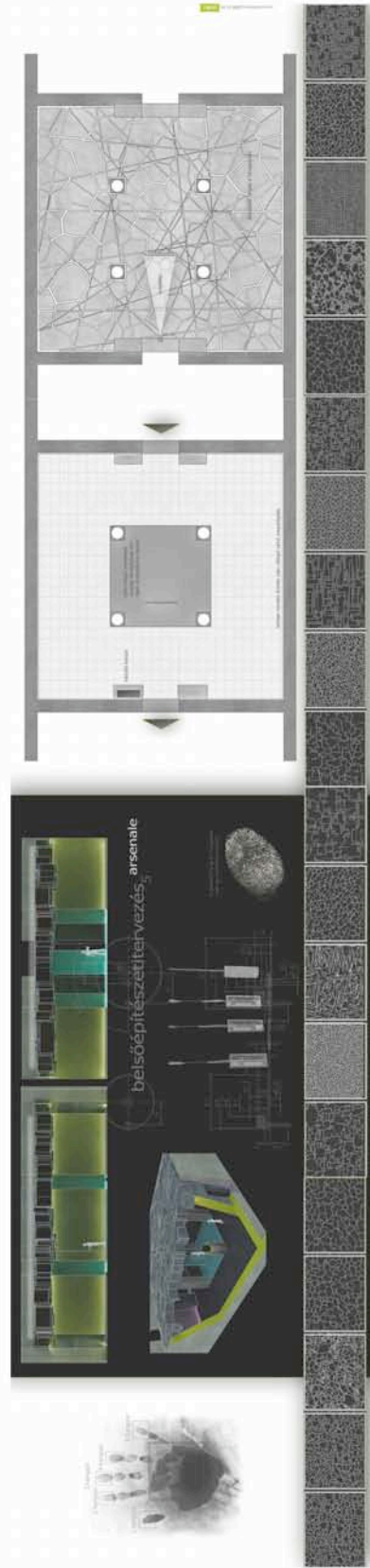
Valós tervezési feladatoknál a megbízói igény és a kivitelezés lehetőségeiből adódó korlátok miatt sajnos nem minden esetben nyílik lehetőség az eredeti épület adottságainak megmutatására.

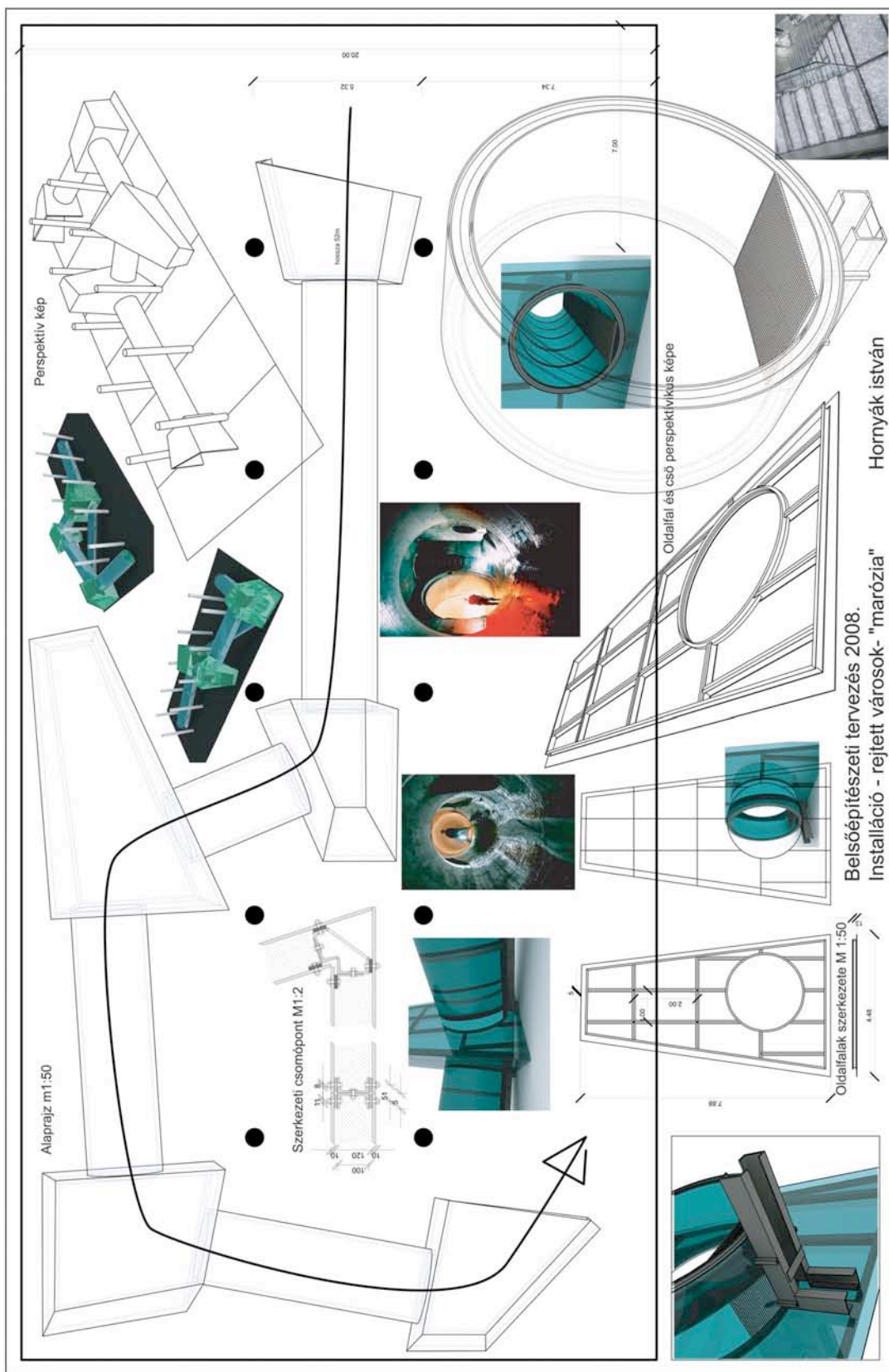
A fiktív tervezési feladatoknál ezek a korlátok nem jelentkezhetnének befolyásoló tényezőként, mégis kevés terv vállalja fel a tervezési helyszínt és használja az épületek eredeti adottságait az installációja részeként. Fontos, hogy aki építészettel kíván foglalkozni, felfedezze az ipari épületek értékeit, és azt a tervezési munkák során, mint előnyös adottság értelmezze és használja fel.

Ezzel tovább bővíthet az a szakmai réteg, amely támogatja az épületek fennmaradását.

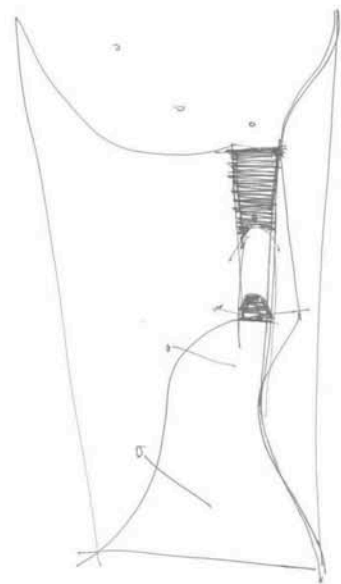


Velence-Arsenale Corderie Kiállítás Italo Calvino: Láthatatlan városok Valdrada.Түпкүлөл vísioeА Alkalmazott Művészeti Intézet Sopron Kiss Balázs





Belsőépítészeti tervezés 2008.
 Installáció - rejtett városok - "marózia" Hornyák István



Összefoglalás

Összefoglalás

A folyamat megkezdődött – erre kortárs építészetünk színvonalas épületei bizonyítékként szolgálnak. A már megvalósult rehabilitációs programok alapján nyilvánvalóvá vált, hogy működőképes csak akkor lehet egy projekt, ha valóban komplex, minden szakterület bevonásával készült programterv alapján épült, és utat talál a befogadó és használó közönséghez. Ha valamelyik tényező hiányzik, ismét csak elszigetelt objektumok jönnek létre, amelyek a korábban említett szűk rétegek számára lesznek érdekesek.

Az ipari örökség kivonása az ipari műemlék kategóriájából tovább növelheti az épületek fennmaradási esélyét, a kevesebb szabályozás miatt jóval szélesebb hasznosítási programokra adva lehetőséget. Ugyanakkor fontos lenne, hogy ez a folyamat valóban értékteremtővé váljon, hiszen azokat a létesítményeket kell kiemelten kezelni, amelyek valódi értékkel bírnak, és nem jelenti azt, hogy ettől kezdve minden ipari épület védett illetve rehabilitációra javasolt.

A mestermű tervezése során nyilvánvalóvá vált, hogy még kis léptékben, belsőépítészeti feladatok megoldásánál is végigkövethető az elemzési módszer, amely elsősorban az újrahasznosítások építészeti oldaláról közelít. Önmagában nem elegendő egy teljes program kidolgozására, de összekapcsolódva a többi szakterülettel segítség lehet a rehabilitációs programok kidolgozásához – mind a valós tervezési feladatoknál, mind az oktatásban.

Sopron, 2009-06-11

Kirády Rita Rebeka

Felhasznált irodalom és online források

Bonta János : A magyar építészet egy kortárs szemével 1945-1960
TERC Bp.2008

Császár László: Korai vas és vasbeton építészetünk
Műszaki Könyvkiadó Bp.,1978

Erdély Dániel : Spidron Rendszer - Egy rugalmas térkitöltő szerkezet
<http://www.szin haz.hu/edan/spidronh/#alap>

Haba Péter: Talált esztétika (Atrium 2001/5.)

Hamvas Béla : Az öt génusz – A bor filozófiája
Életünk könyvek 1988

Joó István: Rozsdametők, Miért mindig a szántóföldön landolnak az ipari
beruházások? MNO Archívum 2002. március 16. /www.mno.hu

Kenneth Frampton : A modern építészet kritikai története
TERC Bp. 2002

Kiss László –Kiszely Gyula – Vajda Pál: Magyarország ipari műemlékei
szerk.: Szabadvány Ferenc
Országos Műszaki Múzeum, Bp., 1981

Kollár Lajos –Vámossy Ferenc: Mérnöki alkotások esztétikája
Akadémiai Kiadó Bp.1996

Kulturális Örökségvédelmi Hivatal// Műemlékvédelem
<http://www.koh.hu/tartalom.php?id=20081015133957>

Kubinszky Mihály: Sopron építésze a XX.században
Belvedere Meridionale /Zékány-Máthé 2003

Kristóf Ágnes - dr. Váczi Piroska: Ózd örökség alapú városrehabilitációjának
előkészítése
<http://www.epiteszforum.hu /node /486>

Lux Gábor (2006): *Indusztria Gyermekei: magyar iparvárosok a XX. században.*
Konferenciabeszámoló. Tér és Társadalom. 20. évf., 2006.3, 109 – 115. o.

Preisich Gábor: Budapest városépítésének története 1945 –1990, Tanulmányok
Műszaki Kiadó, Bp.1998

Magda Róbert szerk. : A magyarországi természeti erőforrások gazdaságtana és
hasznosítása,
Mezőgazda Kiadó Bp.,2001

Makovecz Imre: A hajdúszoboszlói harangház) c. írásából
<http://epa.oszk.hu/00000/00002/00030/makovecz.html>

Michalkó Gábor : A turisztikai miliő földrajzi értelmezése,
(The Tourist Milieu: a Geographical Approach)
Tér és Társadalom XIX.évf .2005/1. 43-63

dr. Román András: 487 bekezdés és 617 kép a műemlékvédelemről
TERC Bp.2004

Schneller István : Az építészeti tér minőségi dimenziói (2. átdolgozott bővített kiadás)
TERC,Bp. 2005

dr.Vácz Piroska: Az EU és az örökségvédelem-tévhiték és lehetőségek
www.kek.org.hu/uploads/images/ppt/dr_vaczi_piroska.pdf

Wesselényi – Garay Andor: MEO avagy a sötétben világító színes – pettyes pátosz
(Új Magyar Építőművészet 2002/2)

Ruhr vidék rehabilitációs program
www.route-industriekultur.de

The Nizhny Tagil Charter for the Industrial Heritage / July, 2003
http://www.mnactec.cat/ticcih/industrial_heritage.htm

ConZerve Konferencia
<http://kek.org.hu/uploads/Flash/konzerve.swf>

<http://epiteszforum.hu>

<http://hu.wikipedia.org>

Értekezésben szereplő képek jegyzéke

1 / Magyarország első ipari műemléke az újmassai faszéntüzelésű nagyolvasztó, közismert nevén "őskohó"
<http://www.vendegvaro.hu/Orszagos-Muszaki-Muzeum-Massa-Muzeuma-Oskoho-Vasvero-Miskolc-Ujmassa>

2 / XVIII. század végén épült túristvándi vízimalom
<http://www.geocaching.hu/poi.geo?id=46269>

3 / WM gyár, Csepel
http://www.extraprofit.hu/index_autostilus.php?r=3173

4 / Az ózdi vasgyár és a munkáskolóniák
http://www.museum.hu/museum/permanent_hu.php?IDP=394&ID=259

5 / Budapest gyűrűs-sugaras rendszerű térképe
Preisich Gábor: Budapest városépítésének története 1945 –1990, Tanulmányok
Műszaki Kiadó, Bp.1998

6 / Londoni világkiállítás, Iparcsarnok 1851
http://2.bp.blogspot.com/_sTtwdQn1NQk/ScKWY2Beg-I/AAAAAAAAABNY/ODPag2ShUIg/s400/vilagkiall01.jpg

7 / Hannover - Neustadt : Lemezhengermű
MOME DLA _KRR / A rozsdáövezetek túlélési lehetőségei c. tanulmányból 2004 /
ismeretlen forrás /

8 / A Magyar Hajó-és Darugyár Óbudai Gyáregységének elektromos gépháza
Kirady R.R. (1999)

9 / Egyhajós csarnok metszete és homlokzata, a középtengely felett megemelt tetővel
Részlet a soproni Vasárugyár Rt. tervdokumentációjából, Soproni Levéltár archívuma

10 / A soproni Vasöntőde hivatali épületének udvari homlokzata 1999 (1909)
Kirady R.R. (1999)

11/ A soproni Vasárugyár Rt. műhelyépületének homlokzati terve (1908)
Részlet a soproni Vasárugyár Rt. tervdokumentációjából, Soproni Levéltár archívuma

12 / Füredi Oszkár: Trebitsch-Selyemgyár munkáslakóháza, Sopron (1925)
Kubinszky Mihály: Sopron építésze a XX.században
Belvedere Meridionale /Zékány-Máthé 2003

13 / A Ganz-MÁVAG szerelőműhelyének vasbeton
homlokzata (1905)
Preisich Gábor: Budapest városépítésének története 1945 –1990, Tanulmányok
Műszaki Kiadó, Bp.1998

14 / MEO, Budapest
Wesselényi – Garay Andor: MEO avagy a sötétben világító színes – pettyes pátosz
(Új Magyar Építőművészet 2002/2)

15 / Tate Modern Gallery, London
http://photo.net/photodb/photo?photo_id=6592076&size=lg

16 / Millenáris Park, Budapest
[http://www.earth-
photography.com/Countries/Hungary/Budapest_subgallery/Hungary_Budapest_Millenaris
Park.html](http://www.earth-photography.com/Countries/Hungary/Budapest_subgallery/Hungary_Budapest_Millenaris_Park.html)
Visontay Péter

17-20 / Képek
Kirady R.R. (2002 -2003)

21-23 Képek
Kirady R.R. (2002 -2003)

24 / Route Industriekultur –
A Ruhr vidék rehabilitációja keretében létrejött kulturális objektumok
<http://www.route-industriekultur.de/>

25-26 Képek
Kirady R.R. (2002 -2003)

27 / Almásfüzitői Timföldgyár - részlet
<http://www.panoramio.com/photo/7002266/> Váraljai Zsolt

28 / Centrale Montemartini, Róma
Kirady R.R. (2001)

29 / Millenáris Park, Budapest
<http://www.budapestinfo.hu/hu/esemenynaptar/> a millenaris park 2007

30 / Jövő Háza Installáció / Millenáris Park / Látványtervek
MYD-II.Kft, Budapest

31 / Jövő Háza / Millenáris Park – Kiviteli tervek_részlet
fabrik _ Kirady R.R. (2006)

- 32 / Jövő Háza / Millenáris Park – Kiviteli tervek_részlet
fabrik _ Kirady R.R. (2006)
- 33 / Jövő Háza Fogadótér / Millenáris Park, Budapest - Megvalósult kiállítás képei
fabrik _ Kirady R.R. (2006)
- 34 / Zanza Cafe _ A tervezési terület
fabrik _ Kirady R.R. (2006)
- 35 / Zanza Cafe _ Képek az eredeti állapotról és eredeti alaprajz
fabrik _ Kirady R.R. (2006)
- 36 /Zanza Cafe _ Vázlatok a belső tér kialakítására
fabrik _ Kirady R.R. (2006)
- 37 /Zanza Cafe _ Vázlatok a belső tér kialakítására
fabrik _ Kirady R.R. (2006)
- 38 /Zanza Cafe _ Vázlatok
fabrik _ Kirady R.R. (2006)
- 39 /Zanza Cafe _ Belsőépítészeti koncepcióterv – látványtervek
fabrik _ Kirady R.R. (2006)
- 40/Zanza Cafe _ Belsőépítészeti koncepcióterv – látványtervek
fabrik _ Kirady R.R. (2006)
- 41 / Zanza Cafe – Számítógépes látványtervek
fabrik_ Rabie Anisz (2006)
- 42 / Zanza Cafe – Fotók az elkészült étteremről
Szita Márton
- 43 / Zanza Cafe _ Belsőépítészeti vázlatterv – berendezési alaprajz
fabrik _ Kirady R.R. (2006)
- 44 / Zanza Cafe – Homlokzati tervek – Látványterv
fabrik _ Kirady R.R. (2006)
- 45 / Homlokzatok az átépítés után
fabrik _ Kirady R.R. (2006)
- 46 / A tervezési helyszín _ Corderie
dell'Arsenale,Velence
<http://www.aiany.org/eOCULUS/2006/2006-0822.html>
- 47 / Láthatatlan városok_Valdrada
NYME –AMI / Kiss Balázs 2008
- 48 / Láthatatlan városok_Zenobia
NYME –AMI / Tenk Attila 2008
- 49 / Láthatatlan városok_Marózia
NYME –AMI / Hornyák István 2008



9400 Sopron Turista u. 29/b
+36303001761
ritarebeka@kirady.hu

Szakmai tapasztalat:

2008- NYME AMI egyetemi adjunktus
2007 – Christian L. Einwaller Atelier, Bécs
2002-2007 Fabrik Tervezőművészeti Kft., Sopron
MYD II.Kft/A2 Építésziroda Kft./Archidoc Kft. –közös projektek
2001/06-2001/12 studio Lucio Barcaccia, Roma
1999-2001 Szenes Design Studio, Budapest

Tanulmányok:

2001-2004 MOME DLA Iparművészet-szak
2003 – Magyar Építész Kamara tagja
2003- ERASMUS ösztöndíj, Accademia di Belli Arti, Roma
1994-1999 NYME AMI Építész tervezőművész szak

Referenciák

Eichenheim Hotel****, Kitzbühel
Jochberg Hotel****, Kitzbühel
Steigenberger Hotel****, Herrenhof, Bécs
Donauturm tervpályázat, Bécs
Villa Melnikov, Moszkva
Villa Benko, Innsbruck
Palais Ferstel, Bécs
Zanza Cafe és Casino, Sopron
Átrium Panzió, Sopron
Future Cafe és bár, Sopron
Musik Cafe, Sopron
Levendula Wellness és Spa, Sopron
Kiállítási pavilon, CASSONE, ISPO, München
Determin Kft.Irodaház, Sopron
Swing Cafe, Sopron
Steven's Billiard Club, Sopron
Jövő Háza Fogadótér, Millenáris Park, Budapest
Classik Panzió, Nagycenk
Green Cafe, Sopron
Kossuth Holding Rt..Irodaház, Budapest
Olympia Kiállítási stand, Köln
Népszavazási emlékmű, Hajnal tér, Sopron
NYME –AMI –Tornaterem felújítás, Sopron
Hotel**** Europa Fitt, Hévíz
Móricz Zsigmond Színház, Nyíregyháza
MKB Bankfiók, Budapest

Tervpályázatok

Miskolc Avaz Régészeti Park és Múzeum, Építészeti tervpályázat – III.díj
Soproni Mentőállomás, Építészeti tervpályázat – II.díj
Magyar Posta Üdülő, Építészeti tervpályázat, Balatonalmádi – I.díj

Ipari épületek rehabilitációja A Jövő házától a Zanzáig – Ipari épületekben megvalósult projektek

Kirády Rita Rebeka
Doktori tézisek

Témavezető_Turányi Gábor DLA

1. Létezik szépség, amely egyszerre fakad a funkcióra való törekvés eredményéből, majd annak pusztulásából.

Elhagyott gyárak. Szerelem volt első látásra. Én mindig hatalmas élőlényeknek képzeltem őket, melyeknek minden egyes porcikája pótolhatatlannak tűnik a „nagy egész” működéséhez. Óriások, félelmetesek, sötétek, tömegük tiszteletet és csodálatot parancsoló. Szépek, mert szépségük a funkcióra való törekvés eredménye, minden elemnek pontos és fontos szerepe van. A rozsdátté fém, a kopott téglák, a betört üvegablakok felülete, a sűrű olajjal átitatott feketére színeződött betonpadló – egykori erejük kopott emlékei – másfajta, a pusztulás és az idő nyomát viselő szépség.

Európában utazgatva nyilvánvalóvá vált nem vagyok egyedül a vonzalmammal, a múlt században sokat emlegetett „gépi esztétika” sokak fantáziáját megmozgatja - reneszánszát éli a régi ipari épületek újrahasznosítása. Kíváncsivá tett, mi az oka annak, hogy bár nekünk is számos gyönyörű ipari épületünk áll elhagyatottan, új funkcióra várva, sorsuk legtöbbször a bontás.

2. Összefogásban az erő – az ipari épületek rehabilitációja csak széleskörű összefogással kialakított program alapján valósulhat meg.

Az 1990-es évektől kezdve - a nyugat –európai országokhoz képest viszonylag későn - hazánkban is megnőtt az érdeklődés az ipari örökség létesítményei iránt. a kulturális szféra régóta felfedezte magának először az épületekben rejlő lehetőségeket, a kortárs művészet azonban sok esetben nem talál utat a szélesebb tömegekhez. Több hazai csoport foglalkozik a rozsdaterületek kérdésével, általában nonprofit szervezetek, egyesületek és lelkes amatőrök. Jellemző, hogy a hazai ipari örökséggel kapcsolatban az eltérő érdekeket és értékeket képviselő csoportok kevés esetben jutnak konszenzusra az épületek sorsát illetően, ezzel legtöbbször bontásra ítélve az épületeket. A kevés megvalósult hazai projekt során bebizonyosodott, hogy megoldást egy olyan komplex gazdasági, környezetvédelmi, városrendezési, műemlékvédelmi, építészeti, turisztikai és oktatási vizsgálatok alapján kidolgozott program hozhat, amely a társadalom támogatását is élvezné. Az ipari területek revitalizálására számos olyan nemzetközi példa áll rendelkezésünkre, amelyek mindegyikére jellemző egy olyan komplex program kidolgozása, amely nem csak az építményeket érinti, de közvetlen és távoli környezetükre is kihatással van.

3. Nem célszerű mindent felégetni magunk mögött – az ipari örökség híd lehet a köztünk élő múlt és lehetséges jövő között.

Az ipari örökség és az ipari műemlék fogalma jelenleg nem különül el élesen. A műemlékvédelem elsősorban a korai ipari emlékekre koncentrál, illetve ezekre dolgozta ki a műemlékvédelmi módszereit. A hazai ipari örökség azonban ennél jóval nagyobb spektrumot fed le – a 19.század ipari forradalmának ipari épületeitől kezdve egészen a szocialista nagyipar gyárépületeiig. Bár egy letűnt ideológia emlékei, emlékeztetnek egy korra, amelynek mi is a résztvevői voltunk. Ha saját személyes életutunkat nézzük, a negatív élményeket kihagyva már nem tekinthetnénk a miénknak a történetet – ezekkel együtt lettünk azzá, amik vagyunk. Miért tüntetnénk el akkor ezeket az épületeket?

Akár a műemlékvédelem kategóriáján belül, akár attól teljesen függetlenül az ipari örökség nem-műemlék épületeire koncentrálva, ki lehetne dolgozni egy új szabályozási és védelmi módszert, amely elsősorban az épületek újrahaznosítását szorgalmazná és képes lenne visszakapcsolni az épületeket a jelenkor történéseibe, úgy, hogy a mindennapjaink részévé válhassanak.

Azt, hogy mennyire életképes egy ipari terület a jövőben a fennmaradásra - az alapvető tulajdonságaikon - területi elhelyezkedésén és a történelmén - túl, számos tényező befolyásolja. Elsősorban építészeti és tervezési szempontból vizsgáltam meg, melyek lehetnek azok a módszerek, amellyel rá lehet közelíteni az épület számára legkedvezőbb rehabilitációs programra.

4. Egy ipari épület legkedvezőbb rehabilitációs programjának meghatározásához több területet érintő, különböző szempontok alapján fontos tényező vizsgálatán keresztül juthatunk el.

Az újrahaznosítási program felállításakor az ipari épületek különleges tervezési problémákat vetnek fel. Annak ellenére, hogy minden eset egyedi szempontok alapján tervezhető, a legfontosabb tervezési szempontokat próbáltam megfogalmazni.

Alapvető vizsgálati szempontok a hasznosítási program kialakításához:

- Területi elhelyezkedés, földrajzi helyzet, regionális szerep, nemzeti-tágabb és kistérségi szűkebb helyi összefüggések, turisztikai szempontok
- Történelmi és etikai értékek
- Építészeti és esztétikai érték, műszaki érték, jelenlegi állapot felmérése
- Építészeti milió, a hely szelleme
- Társadalom megítélése
- Gazdaságosság, piaci érték, fenntarthatóság
- Helyi identitásformáló szerep, új funkció hatása a környezetre.

Az építészeti tervezés során vizsgált szempontok:

- a tér jellege, az épület tömege, alaprajza, belső térösszefüggései
- talált építészeti és műszaki értékek, mint téralkotó tényezők
- ideológiai háttér, tervezési program
- funkció és térkapcsolatok, régi és új kapcsolata, aránya
- anyaghasználat

Az értekezésben bemutatott, két megvalósult projekten keresztül a belsőépítész szemszögéből mutatom be, milyen kérdésekkel találtam magam szemben a tervezés során.

A Jövő Háza kiállítás számára tervezett installáció a Millenáris Parkban elsősorban a tervezés ideológiai háttérét emeli ki, a soproni Zanza Cafe tervezésén keresztül bár kis léptékben, de végigkövethető volt a tervezési módszer. Az ez alapján kialakult újrahasznosítási program keretében megvalósult projekt sikeresen működik.

5. Láthatatlan városok láthatatlan falakkal. Az oktatás feladata, hogy megmutassa a jövő építészeinek, mi az, amiben látni kell az értéket.

Az építészeti oktatás keretében gyakran előforduló téma ellenére kevés olyan munka születik, amely valóban az ipari épület rehabilitációjával foglalkozik, és valós helyszínként kezeli az ipari épületet annak minden jellemző tulajdonságával együtt.

A felsorolt kitételeknek megfelelően végigvezetett tervezési program segítség lehet az oktatás során is az ipari épületekkel kapcsolatos belsőépítészeti tervezési feladatok megoldásához. A bemutatott hallgatói tervek a tervezési módszer alkalmazásának különböző minőségben megoldott példái.

Rehabilitation of industrial buildings From the House of the future to Zanza – Projects realised in industrial buildings

Rita Rebeka Kirády
Doctoral theses

Consultant: Gábor Turányi DLA

6. There is a beauty, which comes from both the result of the aspiration for function and its destruction.

Deserted factories. It was love at first sight. I have always thought about them as huge living creatures, each and every part of which seems to be irreplaceable from the aspect of the operation of the “whole”. They are huge, scary, dark, their dimension requests respect and admiration. They are beautiful, because their beauty is the result of the aspiration for function, and each and every part has a significant role. The metal eaten by the rust, the worn brick, the surface of broken glass windows, the concrete floor, soaked with thick oil and coloured black – the ragged memories of their once power – represent a different kind of beauty, characterised by destruction and the signs of time.

When I was travelling in Europe, it became quite obvious to me that I am not alone with this kind of attraction. The much-talked “mechanical aesthetics” moved many people’s fantasy in the last century – the reuse of old industrial buildings lives its renaissance. The reason why, although we have several deserted beautiful industrial buildings waiting for a new function, most of the time, their fate is to be demolished, made me curious.

7. Strength lies in unity – the rehabilitation of industrial buildings can only be realised on the basis of a programme, put together with joint forces

From the 1990’s – relatively late, in comparison with the Western-European countries – more and more interest was focused on the establishments of industrial heritage in Hungary. The cultural sphere has long discovered the possibilities in the buildings, contemporary arts however do not find the way to the wider audiences. Several domestic groups deal with the issue of rust areas, most of which are non-profit organisations, associations and enthusiast amateurs. The fact that the groups representing different interests and values, in connection with the domestic industrial heritage, can rarely reach a consensus as regards the future of the buildings, mostly meaning their demolition, is quite typical. During the course of the few realised domestic projects, it was proved that the solution could only be given by a programme worked out on the basis of complex economic, environment protection, town-planning, protection of historic buildings, architectural, tourism and educational examinations, which would also enjoy the

support of the society. There are numerous international examples available for us in connection with the revitalisation of industrial areas, which are all characterised by the development of a complex programme, which does not only affect the buildings, but also has a direct influence on their near and remote surrounding area.

8. It is not practical to burn all bridges – industrial heritage can be a bridge in between the past and the prospective future

The concept of industrial heritage and industrial ancient monument are not distinctively separated. The protection of ancient monuments primarily focuses on early industrial monuments, and developed its protection methods for the same. However, domestic industrial heritage covers a much larger spectrum – from the industrial buildings of the industrial revolution of the 19th century to the factory buildings of the socialist large-scale industry. However, they are the memories of a vanished ideology, they remind us of an era, which we have also been a part of. When we have a look at our own walk of life, leaving out the negative experiences, we could not consider the events of the past as ours – we became what we are with all these. So why would we demolish these buildings?

Either within the category of the protection of historic buildings, or completely independent from it, focusing on the non-historic buildings, a new regulation and protection method could be worked out, which would primarily promote the reuse of the buildings, and would be able to bring the buildings to the events of the present time, making them the integral part of everyday life.

The answer to the question of how viable an industrial area is for future existence is influenced by many factors, besides their – basic characteristics – physical location and history. I examined the methods, which would provide the most beneficial rehabilitation programme for the building primarily from the aspect of architecture and planning.

9. The determination of the most beneficial rehabilitation programme of an industrial building can be made by means of the examination of the significant factors on the basis of different aspects.

When developing the reuse programme, industrial buildings raise special planning problems. In spite of the fact that each and every case can be planned on the basis of individual aspects, I was trying to draft the most significant planning aspects.

Fundamental examination aspects for the development of the utilisation programme:

- Physical location, geographical condition, regional role, national, wider and regional, narrower local connections, tourism aspects
- Historical and ethical values
- Assessment of architectural and aesthetical values, technical values and present conditions
- Architectural milieu, the spirit of the location
- Social judgement

- Economicalness, market value, sustainability
- Local identity formation role, effect of the new function on the environment.

Aspects examined during the course of architectural planning:

- the character of the area, the dimension, the ground-plan and the internal area connections of the building;
- found architectural and technical values, as factors forming the area;
- ideological background, planning programme;
- function and area connections, the connection and proportion of old and new;
- usage of materials;

I present the issues I had to face during the design from the aspect of the interior designer by means of two realised project, presented in the essay.

The installation designed for the Jövő Háza (House of Future) in the Millenáris Park (Millennium Park) primarily highlights the ideological background, but the design method was followable, through the design of the Zanza Café in Sopron, however at small degree. The project realised under the scope of the reuse programme developed based on this.

10. Invisible towns with invisible walls. The responsibility of the education is to show future architects the things, in which they should find value.

Under the scope of architectural education, in spite of the often-occurring issue, there are only a few works, which actually deal with the rehabilitation of the industrial building, and handle the industrial building as a real site along with its every characteristic feature. The design programme developed in accordance with the listed conditions might be of help during even the education in finding the solution of the interior design planning responsibilities in connection with industrial buildings. The presented student designs are the examples solved in different qualities of the application of the design method.